

KODEX CHOVÁNÍ







KOMUNIKACE VEDENÍ TKE



Vážení kolegové,

Naše hodnoty a zásady tvoří základ našeho podnikání, chování k sobě navzájem i k těm, s nimiž jsme v obchodním styku. Ve společnosti TK Elevator usilujeme o dosažení nejvyšší kvality a snažíme se dodržovat nejnáročnější standardy nejen v oblasti výrobků a služeb, které nabízíme zákazníkům, ale také ve způsobu naší práce.

Naše odpovědnost jako společnosti přesahuje rámec dodržování zákonů a předpisů zemí, v nichž působíme. Musíme také chránit a upevňovat svou pověst jednoho z předních výrobců výtahů, a to jak nabídkou inovativních výrobků a služeb našim zákazníkům, tak vytvářením prostředí, v němž budou chtít pracovat i budoucí generace.

V této souvislosti poskytuje Kodex chování společnosti TK Elevator návod, jak proměnit naše ambice a zásady v činy, které umožní naplnit naši vizi "Move Beyond". Definuje jasné standardy chování jednotlivých zaměstnanců i celé společnosti.

Ukazuje také, jak se chovat k zákazníkům, dodavatelům a dalším zainteresovaným stranám.

V konečném důsledku Kodex vyjadřuje naše chápání společnosti TK Elevator jako dobrého korporátního občana, který si je vědom své odpovědnosti vůči společnosti a životnímu prostředí.

Každý z nás se podílí na formování firemní kultury společnosti TK Elevator. Naše chování k sobě navzájem a k těm, s nimiž jsme v obchodním styku, se neustále přetváří a nově definuje to, kdo jsme jako společnost. Očekáváme, že každý manažer a zaměstnanec si bude vědom své role reprezentanta značky TK Elevator, její identity, zásad a hodnot, které jsou uvedeny v tomto Kodexu chování. Neexistují výjimky - všichni neseme odpovědnost za činy a pověst naší společnosti.

Kromě obecných pokynů, které Kodex chování obsahuje, se v něm dozvíte více o chování, které očekáváme od všech našich zaměstnanců. Chceme vás podpořit, abyste do své každodenní práce přinášeli ze sebe to nejlepší a vždy se snažili dosahovat nejvyšší kvality. Z toho důvodu jsou zde uvedeny jako praktické příklady situace z našeho každodenního pracovního života, v nichž je třeba se řídit naším Kodexem chování.

Žádáme vás, abyste se seznámili s Kodexem chování společnosti TK Elevator a abyste o něm diskutovali i se svými kolegy. Otevřená komunikace, a to i o citlivých tématech, nám pomůže dále posílit naši firemní kulturu a pověst.

Dodržováním Kodexu chování budeme i nadále usilovat o dosažení nejvyšší kvality a každý den vytvářet identitu společnosti Elevator.

Let's Move Beyond!
Vaše vedení TKE



OBSAH

06

PŘEDMLUVA

08

NAŠE ZÁSADY V TK ELEVATOR

10

PODNIKÁNÍ

Produkty a bezpečnost	12
Předcházení střetu zájmů	14
Dodržování právních předpisů	15
Kontrola obchodu	16
Boj proti praní špinavých peněz	17
Spravedlivá hospodářská soutěž	18
Boj proti korupci	19

20

SPOLUPRÁCE

Lidská a pracovní práva	22
Bezpečnost a ochrana zdraví při práci	23
Rovné zacházení a vyloučení diskriminace	24
Rovnováha mezi pracovním a soukromým životem	25
Diverzita a začleňování	26
Alkohol a drogy	27
Odměňování	28
Svoboda sdružování	29
Spolupráce se zástupci zaměstnanců	30

32

VZTAHY S PARTNERY

Spolupráce s obchodními partnery	34
Vztahy s dodavateli	35

36

KOMUNIKACE A INTERAKCE

Chování na veřejnosti a v sociálních médiích	38
Veřejné aktivity	39
Pohostinnost	40
Společenská odpovědnost firem	41
Reportování a pravdivé záznamy	42

44

ODPOVĚDNOST ZA ŽIVOTNÍ PROSTŘEDÍ

Ochrana životního prostředí a boj proti klimatickým změnám	46
Výrobky šetrné k životnímu prostředí	47
Softwarová etika	48

50

OCHRANA NAŠÍ SPOLEČNOSTI

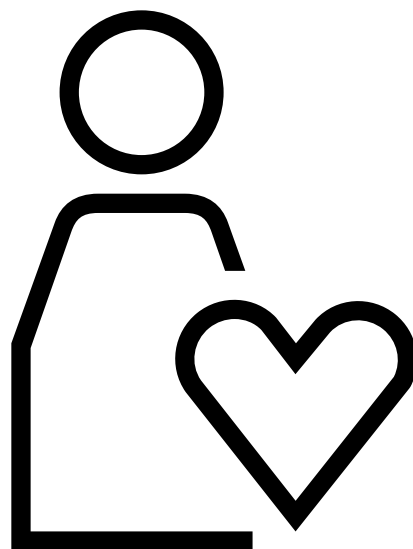
Ochrana našich firemních informací	52
Duševní vlastnictví	54
Ochrana osobních údajů	55
Přijatelné používání majetku společnosti	56

58

OTÁZKY? POCHYBNOSTI? ZJIŠTĚNÁ POCHYBENÍ?

PŘEDMLUVA

Ve společnosti TK Elevator dodržujeme nejvyšší standardy jako jednotlivci i jako organizace. Zásady TK Elevator přímo vyjadřují naši snahu o nejvyšší kvalitu. Tento Kodex chování poskytuje našim zaměstnancům návod, jak dosáhnout tohoto ambiciózního cíle.



Hlavní oblastí našeho podnikání jsou služby a lidé jsou jeho srdcem. Odhodlání a výkon každého zaměstnance posouvá naši společnost každý den kupředu, a tak každý zaměstnanec přispívá k nejvyšší úrovni našich výrobků a služeb, naší organizace i nás samých. Povzbuzujeme a podporujeme naše zaměstnance v nepřetržitém osobním rozvoji.

Jsme hrdí na to, že jsme součástí jedné společnosti, TK Elevator. Naše společnost respektuje rozmanitost jako jednu z mnoha pozitivních vlastností TK Elevator, jakožto společnosti s celosvětovou působností. Různá hlediska pro nás představují příležitost učit se jeden od druhého. Budujeme soudržnost a důvěru napříč týmy bez jakékoli diskriminace. S optimistickým pohledem do budoucnosti společně pracujeme na vzájemném respektu a empatii, abychom vytvořili bezpečné a motivující prostředí, jehož součástí se budou chtít stát i budoucí generace.

Společnost TK Elevator se chová jako odpovědný korporátní občan. Aktivně se zasazujeme o udržitelný rozvoj a ochranu životního prostředí. Společnost TK Elevator jako signatář iniciativy Organizace

spojených národů Global Compact přispívá k cílům udržitelného rozvoje tím, že podniká v souladu s jejími deseti zásadami. Zavázali jsme se dodržovat Všeobecnou deklaraci lidských práv OSN a pracovní normy Mezinárodní organizace práce (ILO) a totéž vyžadujeme od našich dodavatelů.

Bezpečnost našich zákazníků, kolegů a všech, kteří přicházejí do styku s našimi výrobky, je pro nás hlavní prioritou. Z tohoto důvodu dodržujeme nejvyšší standardy, zejména v oblasti bezpečnosti. Zdraví a bezpečnost na pracovišti jsou naší nejvyšší prioritou. Vyvíjíme, vyrábíme a udržujeme bezpečné produkty pro udržitelný růst.

Jednáme čestně a budujeme důvěru tím, že jsme upřímní, chováme se s respektem a jsme transparentní. Respektujeme pravidla – interní a externí, národní i mezinárodní. Distancujeme se od podnikání a dosahování cílů, jakož i vývoje produktů a služeb, pokud jsou založeny na neetickém nebo nezákonném chování či praktikách. K problémům přistupujeme s odvahou a konstruktivní kritiku vnímáme jako příležitost k růstu.

Jako podnikatelé se řídíme dlouhodobou vizí, abychom dosahovali trvale ziskového a udržitelného růstu. Nejsme v tom však sami. Naši dodavatelé tvoří nedílnou součást našich dlouhodobých projektů. Požadujeme od nich, aby dodržovali stejně vysoké standardy a společné hodnoty a respektovali právní předpisy.

Tento Kodex chování a zásady TK Elevator jsou základem našeho úspěchu.

NÁSLEDUJÍCÍCH ŠEST ZÁKLADNÍCH ZÁSAD JE VODÍTKEM JAK PRO SPOLEČNOST TK ELEVATOR JAKO TAKOVOU, TAK PRO JEJÍ ZAMĚSTNANCE. ODRÁŽEJÍ ZPŮSOB NAŠEHO MYŠLENÍ A CHOVÁNÍ, JAKOŽ I ZPŮSOB, JAKÝM CHCEME SPOLUPRACOVAT.

NAŠE ZÁSADY V TK ELEVATOR

Bud'te podnikatelem



Zajišťujeme ziskový růst a vynikající výsledky tím, že objasňujeme a sledujeme dlouhodobé vize, dáváme si ambiciózní cíle a podporujeme sebe i ostatní, aby se jich drželi.

Bud'te upřímní a transparentní



Důvěru budujeme pravdivostí a odvahou řešit skutečné problémy.

Vytvářejte prostředí, ve kterém budou chtít pracovat budoucí generace



Vzájemně se podporujeme a umožňujeme si být sami sebou a projevovat své autentické já, růst a dosáhnout svého plného potenciálu.



Udržujte naše lidi v bezpečí

Vytváříme bezpečné prostředí, abychom v našich pobočkách po celém světě zcela vymýtili smrtelné nehody.



Přemýšlejte o celku

Jsme jedna společnost TK Elevator se sladěnými cíli napříč geografickými a funkčními hranicemi.



Uspodněte našim zákazníkům život

Naši zákazníci jsou pro nás středem zájmu. S námi spolupracují nejnadhěji a poskytujeme jim výjimečné služby.



「 PODNIKÁNÍ 」



Produkty a bezpečnost

Vyvíjíme a vyrábíme inovativní, technická a digitální řešení ve prospěch lidí, kteří naše produkty používají. Navrhujeme je tak, aby splňovaly individuální potřeby našich zákazníků. Společnost TK Elevator usiluje, aby výroba splňovala nejvyšší standardy kvality a bezpečnosti, přičemž vždy klade důraz na zdraví zapojených pracovníků.

Zjistit více

Svůj respekt vůči zákazníkům a uživatelům našich výrobků nejlépe dokazujeme tím, že spolehlivě plníme jejich potřeby. Všechny výrobky a služby testujeme s cílem chránit bezpečnost a zdraví a zároveň minimalizovat výskyt závad. Věříme, že všem nehodám lze předcházet a že všechny výrobky a služby mohou být bez závad. Ve společnosti TK Elevator jsme nastoupili cestu k dosažení těchto cílů již před lety. Průběžně usilujeme o další zlepšování, i když jsme již dosáhli významných úspěchů.

Praktické pokyny

Bezpečnost a kvalita se řídí stejnou zásadou: „Zero“ tolerancí (nula nehod, nula závad). To znamená, že všechny chyby představují příležitost ke zlepšení našich procesů. Všude tam, kde věci ještě nefungují správně, přijímáme okamžitá opatření, abychom je změnili k lepšímu. Nemůžeme se zlepšovat, pokud se problémy neřeší strukturovaně nebo jsou dokonce skryté. Jako společnost očekáváme, že všichni naši dodavatelé a smluvní partneři budou postupovat stejně, že budou dále rozvíjet své procesy a aktivně řešit případné problémy.

Příklad

Zjistíte, že na pracovišti dodavatele není dodržována bezpečnost práce pracovníků. Během procesu výběru dodavatele bylo zvažováno mnoho faktorů. Jedním z důležitých kritérií byla cena výrobku. Dodavatel vysvětluje, že pokud chceme, aby dodržoval bezpečnostní pravidla, ceny budou vyšší. Chcete dosáhnout dodávek za rozumnou cenu, aniž byste ohrozili bezpečnost, protože problémy při jejich výrobě související s bezpečností, udržitelností nebo kvalitativními vlastnostmi nevyhnutelně také, dříve či později, povedou i k problémům s našimi výrobky. Projednáte situaci s dodavatelem a dohodnete se na plánu opatření s tím, že pokud se nepodaří dosáhnout trvalého zlepšení, společnost TK Elevator zváží změnu dodavatele.

Příklad

Na staveništi je třeba urychleně dodat větší počet dílů, abychom dodrželi harmonogram projektu. Jeden bezpečnostní díl však neprošel závěrečným testem. Dodávka bez testu představuje vysoké riziko, protože by mohla být ohrožena bezpečnost. Nemůžeme ohrozit bezpečnost, a proto musíme přijmout odpovídající opatření, abychom zabránili jakýmkoli škodám. Pokud je riziko nepřijatelné, nesmí být potenciálně nebezpečný výrobek expedován. A samozřejmě musíme zjistit, proč jsme tuto situaci neodhalili a nezabránili ji dříve. Následně musíme zlepšit naše procesy.



Předcházení střetu zájmů

Jednáme v zájmu naší společnosti. Naše rozhodnutí jsou založena výhradně na odborných kritériích a zájmech společnosti TK Elevator, bez nepatřičného vlivu individuálních a osobních zájmů.

Zjistit více

V určitých situacích na pracovišti může dojít ke konfliktu mezi osobními cíli nebo zájmy a našimi profesními povinnostmi. Naše vlastní zájmy - nebo zájmy blízkých třetích osob, jako např. rodinných příslušníků či blízkých přátel - mohou ovlivnit náš úsudek. V takových situacích musí mít přednost naše profesní kritéria.



Praktické pokyny

Jestliže čelíte skutečnému nebo potenciálnímu střetu zájmů, měli byste o něm okamžitě informovat svého nadřízeného, oddělení lidských zdrojů nebo pověřence pro dohled nad dodržováním předpisů. Pokud si nejste jisti, zda se jedná o střet zájmů, neváhejte se obrátit na pověřence pro dohled nad dodržováním předpisů a požádat jej o pomoc. Neignorujte střet zájmů – i když máte pocit, že vaše rozhodnutí bylo správné a neovlivněné. Důrazem na transparentnost již na samotném začátku se vyhnete pozdějšímu zdůvodňování svého rozhodnutí. Společně s vaším nadřízeným a/nebo pověřencem pro dohled nad dodržováním předpisů lze přijmout opatření, která zamezí byť jen zdánlivému střetu zájmů. Tímto způsobem ochráníte svoji osobní bezúhonnost i bezúhonnost společnosti TK Elevator.

Příklad

Nesete odpovědnost za zajištění zboží. Možným dodavatelem je firma vašeho přítele. Tím vzniká střet zájmů. O situaci byste měli informovat svého nadřízeného nebo pověřence pro dohled nad dodržováním předpisů, abyste společně našli vhodné řešení. Existuje několik způsobů, jak se ujistit, že střet zájmů nebude mít vliv na rozhodnutí: důkladnější přezkoumání vašeho rozhodnutí nadřízeným, účast neutrální strany nebo předání tohoto konkrétního rozhodnutí kolegovi.

Příklad

Manažer ve vaší oblasti nejraději najímá zaměstnance z okruhu svého širšího příbuzenstva a poskytuje jim neobvykle vysoké mzdy. Je přirozené chtít pro své přátele a rodinu to nejlepší. Z profesionálního hlediska to však nesmí ovlivnit naše rozhodování. Při přijímání zaměstnanců nesmí docházet ke střetu zájmů. Pokud si všimnete takového problematického jednání, měli byste se obrátit na místní oddělení lidských zdrojů nebo podat oznámení prostřednictvím některého z dostupných kanálů, aby mohl být problém řádně prošetřen.

Dodržování zákonů

Ve společnosti TK Elevator podnikáme pouze správným způsobem. Zásadní význam má jednání v souladu s právními předpisy. Jsme informováni o platných právních předpisech a závazných nařízeních a dbáme na jejich dodržování. V případě pochybností si vyžádáme kvalifikovanou právní radu.

Zjistit více

Naším cílem je dělat správné věci. Právní stav se může v jednotlivých zemích lišit, ale zákony je třeba dodržovat všude. Porušení platných zákonů může vést k pokutám, náhradám škod, žalobám nebo dokonce k zařazení na černou listinu, stejně jako k nepřímým rizikům, jako je negativní medializace. Existují také rizika pro pracovníky ve vedení i pro jednotlivé zaměstnance. Při podnikání na to vždy myslíte a chraňte naši společnost i sebe tím, že budete dodržovat zákony.

Praktické pokyny

Pokud máte pochybnosti týkající se platných zákonů, smluvních ujednání nebo interních předpisů, mohou vám poradit zkušení kolegové. Měli byste bez váhání kontaktovat právní oddělení nebo oddělení pro dohled nad dodržováním předpisů, abyste získali praktické rady v náročných situacích a podporu při hledání řešení. Jsou to odborníci, kteří vám poradí a poskytnou potřebné dokumenty a pokyny. Ujistěte se, že nepoužíváte zastaralé předlohy nebo návody. Nejednejte unáhleně a dopřejte sobě a svému týmu chvíli na analýzu situace a pochopení právních důsledků.

Příklad

Probíhá jednání o smlouvě. Smluvní partner trvá na tom, abyste souhlasili s jeho návrhem smlouvy, a předá vám ji k podpisu. Smlouva však může obsahovat ustanovení, která jsou značně nevýhodná pro společnost TK Elevator. Smluvní ujednání mohou být dokonce v rozporu s místním právem. Před podpisem jakéhokoli právně závazného dokumentu nechte řádně zkontrolovat smlouvu a posoudit rizika a závazky. Obráťte se na místní právní oddělení, aby vám poskytlo podporu při jednání o smlouvě a minimalizovalo rizika a závazky společnosti.

Příklad

Plánujete reorganizaci se záměrem rozvíjet podnikání. Reorganizace bude zahrnovat změnu struktury příslušného subjektu s cílem posunout podnikání kupředu. Jste si vědomi toho, že místní zákony stanovují požadavky na společnost a její vedení. Z toho důvodu informujete právní oddělení a zapojíte je do plánovaného projektu od samého počátku. Společně naplánujete všechny potřebné kroky v souladu s místními předpisy. Je důležité pečlivě analyzovat všechny právní aspekty.



Kontrola obchodu

Jako mezinárodní společnost podporujeme tok myšlenek a zboží na celém světě a využíváme výhod, které nabízí mezinárodní obchod. Dodržujeme požadavky na poskytování a získávání výrobků a služeb v mezinárodním obchodu.

Zjistit více

V mezinárodním obchodě mohou být stanovena omezení nebo jsou vyžadovány licence pro podnikání. Tato omezení se mohou vztahovat na sankcionované jednotlivce nebo subjekty (obvykle uvedené na sankčních seznamech), na celé země anebo na určité zboží a služby. Podporujeme národní a mezinárodní úsilí o prevenci šíření zbraní hromadného ničení a teroristických aktivit. Společnost TK Elevator se neúčastní obchodních transakcí s osobami nebo subjekty, kterým by neměly být poskytovány finanční prostředky, produkty nebo hospodářské zdroje.

Praktické pokyny

Při obchodování s partnery v jiných zemích vaše pracovní pozice ve společnosti vyžaduje, abyste byli obeznámeni s omezeními, která se týkají kontroly obchodu. Jakékoli pochybnosti, podezření nebo otázky v této oblasti si předem vyjasněte se svým nadřízeným nebo pověřencem pro dohled nad dodržováním předpisů. Neměli byste navazovat obchodní vztahy se subjekty nebo osobami uvedenými na platném národním či mezinárodním sankčním seznamu.

Příklad

Máte v úmyslu podepsat důležitou smlouvu na instalaci několika výtahů v jiné zemi. Před navázáním obchodního vztahu s novým zákazníkem se řiďte interními postupy prověřování. V rámci prověřování se dozvíte, že firma byla zařazena na sankční seznam a obchodování s ní může společnost TK Elevator poškodit. Z toho důvodu se před podpisem jakékoli smlouvy obraťte na pověřence pro dohled nad dodržováním předpisů, aby provedl hloubkové posouzení.

Příklad

Zákazník vás kontaktuje kvůli nákupu náhradního dílu a požaduje jeho zaslání do jiné země. Na základě zpráv v médiích si uvědomíte, že na tuto zemi může být uvaleno mezinárodní embargo. Vzhledem k tomu, že si nejste jisti, zda se na daný typ plánované transakce nevztahují nějaká omezení, nejprve se obraťte na pověřence pro dohled nad dodržováním předpisů, aby vám poskytl radu v oblasti platných právních předpisů o kontrole obchodu.

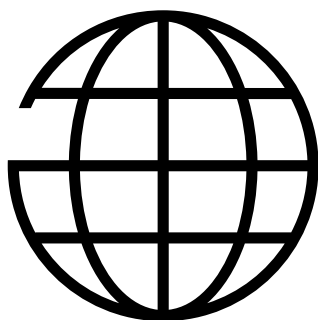


Boj proti praní špinavých peněz

Ve společnosti TK Elevator přebíráme plnou odpovědnost a podílíme se na národním a mezinárodním úsilí, aby se nelegální finanční prostředky získané trestnou činností, jako jsou např. podvody, obchody s drogami a zbraněmi, nedostaly do legální ekonomiky, nebo aby byly použity k financování terorismu. Tím chráníme naši společnost před zneužitím k praní špinavých peněz a financování terorismu.

Zjistit více

Praní špinavých peněz je proces, jehož prostřednictvím se nelegálně nabyté finanční prostředky znovu dostávají do legální ekonomiky. To znamená, že při platbě za zboží zakoupené v rámci legálního obchodu s firmami jako je ta naše, je skryta skutečnost, že peníze byly vydělány nezákonným jednáním, např. podvodem. Pokud tomu máme předejít, je třeba zůstat ostražitý. Znáte-li rizika a požádáte-li v případě nejistoty o podporu, můžete významně přispět k prevenci praní špinavých peněz prostřednictvím naší společnosti.



Praktické pokyny

Byla zavedena opatření na ochranu naší společnosti před schématy praní špinavých peněz, včetně omezení plateb v hotovosti a požadavků na identifikaci obchodních partnerů. Můžete k tomu přispět tím, že při transakcích nebo jednáních s obchodními partnery budete mít oči stále otevřené a zaměříte se na rizikové indikátory. Zbytečně složité podnikové struktury, platby prováděné neznámými subjekty nebo sporné obchodní případy mohou být indikátorem takových rizik (tzv. červené vlajky). Pověřenec pro dohled nad dodržováním předpisů vám pomůže posoudit, zda tyto příznaky mohou být indikátorem praní špinavých peněz, a poradí vám, jak mu účinně předcházet.

Příklad

Chystáte se podepsat smlouvu se zákazníkem, ale ten neustále mění firmu, která bude smluvní protistranou. Nakonec smlouvu podepíše neznámá dceřiná společnost v jiné zemi a vy máte problém pochopit strukturu firem zákazníka. Nezapomeňte, že se může jednat o praní špinavých peněz. Požádejte pověřence pro dohled nad dodržováním předpisů, aby ověřil, zda navrhovaná struktura obchodní transakce nemůže být indikátorem praní špinavých peněz.

Příklad

Při kontrole plateb v rámci projektu zjistíte, že jednu z plateb provedla firma s poněkud odlišným názvem, než má firma zákazníka. Její právní forma je také jiná. Zákazník nereaguje na vaše dotazy ani neposkytne vysvětlení. Okamžitě kontaktujte pověřence pro dohled nad dodržováním předpisů a společně dohodněte další postup. Už jen tím, že jste ostražití, přispíváte k ochraně naší společnosti.

Spravedlivá soutěž

TK Elevator je synonymem technologické kompetence, inovací, orientace na zákazníka a motivovaných odpovědných zaměstnanců. Soutěžíme na základě zásluh spravedlivým a transparentním způsobem. Netolerujeme porušování antimonopolních zákonů.

Zjistit více

Uzavírání dohod (zejména "kartelových"), které poškozují spravedlivou hospodářskou soutěž mezi společnostmi, je zakázáno a může mít závažné důsledky. Stejně tak je obecně zakázána výměna citlivých informací o hospodářské soutěži mezi soutěžiteli. Konkurenčně citlivé informace jsou takové informace, které usnadňují předvídat jednání konkurentů na trhu. To se týká např. informací o budoucích cenách.

Praktické pokyny

Při přímém nebo nepřímém styku s konkurencí je třeba si uvědomit a respektovat veškerá omezení. S konkurencí byste se nikdy neměli domlouvat na citlivých tématech, ani o nich diskutovat. Zakázaná témata zahrnují konkrétní ceny nebo cenovou politiku, cenové složky, marketingovou strategii, interní obchodní modely, produktivitu a kapacitu. Pokud takové informace obdržíte přímo nebo nepřímo od konkurence, obraťte se na svého nadřízeného nebo na pověřence pro dohled nad dodržováním předpisů.

Příklad

Během schůzky obchodního sdružení účastníci navrhnou, že si navzájem vymění informace o cenách. Protestujete a nakonec se rozhodnete schůzku opustit. Formálně vznesete žádost, aby váš protest a skutečnost, že jste odešel, byly uvedeny v zápisu z jednání. Chcete se ujistit, že ostatní účastníci vezmou váš odchod na vědomí, a proto se rozloučíte s některými známými. O incidentu informujete pověřence pro dohled nad dodržováním předpisů a vyžádáte si od sdružení zápis z jednání.

Příklad

Na grilovací party potkáte bývalého kolegu, který nyní pracuje u konkurence. Stěžuje si, že na něj tlačí, aby zlepšil své prodeje. Vzhledem k blížícím se výběrovým řízením na významné projekty, kterých se budou účastnit obě vaše společnosti, navrhne, abyste ho "nechali vyhrát" první výběrové řízení a on vám to oplatí v následujícím výběrovém řízení. Uvědomujete si, že to, co po vás žádá, je jasný pokus o manipulaci s nabídkou. Odmítnete a co nejdříve informujete pověřence pro dohled nad dodržováním předpisů.



Boj proti korupci

Netolerujeme korupci v jakékoli podobě. Jsme přesvědčeni o tom, že zakázky získáme a udržíme si je díky kvalitě našich výrobků a služeb. Stejně tak si své obchodní partnery vybíráme podle kvality jejich nabídky a našeho společného přesvědčení, že pomocí úplatku nelze obchod získat ani udržet. Jsme signatářem iniciativy OSN Global Compact a spolu s firmami a organizacemi z celého světa podporujeme tuto iniciativu v boji proti korupci.

Zjistit více

Zásady společnosti TK Elevator, stejně jako zákony na celém světě, zakazují přímé či nepřímé nabízení nebo vyplácení úplatků, podplácení a další nevhodné platby. Korupce a úplatky mohou mít mnoho podob. Naši zaměstnanci a všichni, kdo pracují pro společnost TK Elevator nebo jejím jménem, se musí vyhnout jakékoli formě korupce. Cílem všech forem korupce je nepatřičně ovlivnit rozhodnutí prostřednictvím nevhodného preferenčního zacházení výměnou za výhodu. V případě úplatku se nemusí jednat o peněžní nebo dokonce hmotné výhody. Jako úplatek mohou být také kvalifikovány nabídky preferenčního zacházení (na oplátku).

Praktické pokyny

Platby prováděné společností TK Elevator nebo jejím jménem by měly být vždy výhradně úhradou za poskytnuté výrobky nebo služby, měly by být vypláceny přímo organizaci nebo jednotlivci, který výrobek nebo službu poskytuje, a vyplácená částka by měla být založena na tržní ceně. V žádném případě byste neměli nabízet nebo přijímat výhody či benefity, jejichž účelem je nevhodným způsobem ovlivnit obchodní rozhodnutí. Uvědomte si, že pokusy o ovlivnění vašeho rozhodování mohou být nenápadné. Může se jednat např. o nabídky nepodstatných výhod, jako je laskavost při rozhodování, koho zaměstnat, a mohou být nabízeny i nepřímo ve prospěch přátel nebo příbuzných.



COMPLIANCE

Příklad

Během jednání vám dodavatel nabídne, že vašemu příbuznému zprostředkuje dobře placenou stáž ve své společnosti. Výměnou za to očekává, že jeho nabídku podpoříte. Ačkoli tato výhoda nemá přímou finanční hodnotu ani z ní nemáte přímý prospěch, přesto může být považována za korupci a neměla by být přijata.

Příklad

Po náročném celodenním jednání s potenciálním zákazníkem, které nepřineslo uspokojivý výsledek, zvažujete, že ho pozvete na velmi drahou večeři. Očekáváte, že po takovém "královském pohoštění" bude váš potenciální zákazník druhý den "přátelštější". Zejména v rámci probíhajících jednání však může takové pozvání velmi snadno vyvolat špatný dojem nebo dokonce být kvalifikováno jako úplatek - i když je učiněno s dobrým úmyslem. Dodržujte doporučení oddělení pro dohled nad dodržováním předpisů, která se týkají darů a pozvánek a jež jsou uvedena v interních pokynech.



「 SPOLUPRÁCE 」



Lidská a pracovní práva

Ve společnosti TK Elevator dodržujeme lidská a pracovní práva a chráníme je. Vytváření dobrých pracovních podmínek pro všechny zaměstnance považujeme za svou prioritu.

Zjistit více

Dodržujeme standardy lidských a pracovních práv uznávané mezinárodním společenstvím a zeměmi, v nichž působíme, a plně podporujeme jejich dodržování. Od našich dodavatelů požadujeme totéž. Uznáváme a respektujeme základní práva stanovená ve Všeobecné deklaraci lidských práv OSN a Deklaraci Mezinárodní organizace práce (MOP) o základních zásadách a právech při práci. Z toho důvodu naše Globální rámcová dohoda stanoví základní cíle a zásady spolupráce v duchu společenské odpovědnosti.

Nepřijmeme žádného zaměstnance, který ještě nedosáhl zákonem stanoveného minimálního věku v souladu s platnými vnitrostátními požadavky a požadavky MOP. Nikdy neakceptujeme žádnou formu nucené nebo povinné práce.

Praktické pokyny

Při rozhodování o přijímání zaměstnanců nebo stanovení podmínek, podle nichž zaměstnanci společnosti TK Elevator pracují, musí všechna rozhodnutí vycházet z platných právních předpisů a (podnikových i státních) dohod se zástupci zaměstnanců nebo odbory. Pokud zastáváte funkci, v níž můžete přijímat rozhodnutí ovlivňující naši práci, a to jak interně, tak i v rámci spolupráce s našimi partnery, musíte znát platné předpisy a dodržovat je. Od našich obchodních partnerů očekáváme, že budou jednat v souladu s těmito základními hodnotami.



Příklad

Při návštěvě subdodavatele na staveništi zjistíte, že dělníci pracují bez přestávek a ve velmi špatných podmínkách. Otevřete tuto otázku, aby bylo možné problém prošetřit a přijmout odpovídající opatření.

Příklad

Před přijetím nového zaměstnance si uvědomíte, že kandidát vypadá velmi mladě. Ačkoli se podle životopisu zdá, že je vše v pořádku, chcete se ujistit, že bude dodrženo místní pracovní právo. Projednáte to s místním personálním oddělením a rozhodnete se ověřit věk podle cestovního pasu nebo srovnatelného dokladu, abyste dodrželi místní zákony.

Bezpečnost a ochrana zdraví při práci

Ve společnosti TK Elevator představuje bezpečnost a ochrana zdraví při práci nedílnou součást obchodních procesů. Je to důležité hledisko od samého počátku, při všech technických, ekonomických a sociálních rozhodnutích. Bezpečnost a zdraví našich zaměstnanců jsou pro nás všechny v TK Elevator nesmírně důležité a pro naši společnost jsou prioritou.

Zjistit více

Pečujeme sami o sebe i o sebe navzájem, předcházíme úrazům a nemocem z povolání a hlásíme je. Všichni zaměstnanci musí podporovat bezpečnost a ochranu zdraví v pracovním prostředí a dodržovat platné předpisy. Od našich vedoucích pracovníků se očekává, že při plnění této odpovědnosti zaměstnanci povedou, poučí a podpoří.



**OSH
BECAUSE WE CARE**

Praktické pokyny

Při práci musíte vždy dodržovat příslušné požadavky na ochranu zdraví a bezpečnost a používat všechny osobní ochranné prostředky. Musíte se vyhnout nástrahám, které vytváří nebezpečné prostředí, a také chybám, které vycházejí z našeho chování. Pomáhejte ostatním spolupracovníkům, aby dělali totéž. Okamžitě přerušete práci, která se jeví jako nebezpečná, nebo v případě, že nejsou používány požadované osobní ochranné prostředky. Všichni přispíváme k bezpečnosti ostatních tím, že zjišťujeme, vyhodnocujeme a hlásíme zdravotní a bezpečnostní rizika. Pokud si nejste jisti požadavky, které platí ve vaší oblasti, poradí vám váš nadřízený nebo místní bezpečnostní technik. Máte-li jakékoli pochybnosti o své či kolegově způsobilosti k práci anebo schopnosti bezpečně vykonávat přidělenou práci, informujte ho nebo se obraťte na nadřízeného a/nebo bezpečnostního technika.

Příklad

Nedávno jste obdrželi nové bezpečnostní vybavení a nejste si jisti, jak ho používat. Předpokládáte však, že funguje stejně jako starý model. Pracujete s kolegou, který nedávno absolvoval školení, ale opozdil se. Uvažujete, že byste začal pracovat bez něj, ale hned to zavrhnete. Bezpečnost je pro vás hlavní prioritou, a tedy se rozhodnete, že začnete pracovat, až bude vytvořen bezpečný systém práce a budete mít k dispozici správné nástroje a vybavení.

Příklad

Jste vysláni k zákazníkovi, abyste provedli havarijní údržbu v jeho objektu. Pro zákazníka je důležité, aby byl výtah plně funkční na začátku následujícího pracovního dne. Zásah musí být proveden podle pracovního postupu, který vyžaduje přijetí specifických bezpečnostních opatření. Taková opatření jsou však časově náročná. Informujete svého nadřízeného, že vzhledem k nezbytným bezpečnostním opatřením nemusí být úkol dokončen v termínu stanoveném zákazníkem. Společně hledáte způsoby, jak údržbu dokončit co nejdříve a zároveň dodržet všechny bezpečnostní požadavky. Za žádných okolností nedělejte v oblasti bezpečnosti kompromisy.

Rovné zacházení a vyloučení diskriminace

Věříme v kulturu rovných příležitostí, vzájemné důvěry a respektu. Naše rozhodnutí o nábore, přijímání, povýšení, rozvoji a odměňování zaměstnanců jsou přijímána výhradně na základě jejich kvalifikace a jejich pracovních charakteristik. Netolerujeme žádný druh diskriminace.

Zjistit více

Rozhodnutí, která se týkají jiné osoby, nesmějí být založena na nevhodných kritériích nebo diskriminaci. Diskriminace může mít mnoho podob. Rozhodnutí mohou být přijata např. na základě pohlaví, věku, barvy pleti, kultury, etnického původu, sexuální identity, zdravotního postižení či náboženského vyznání. To může vést k nerovnému zacházení a diskriminačnímu chování. Mohlo by to ovlivnit všechny aspekty naší práce, včetně odměňování. Diskriminační chování se může projevat i v každodenních situacích nebo při neformálním jednání s kolegy. Takového jednání je třeba se vyvarovat, protože je nutno podporovat otevřené a tolerantní prostředí, o jehož vytvoření usilujeme.

Praktické pokyny

Mějte oči otevřené a uvědomujte si tyto předsudky. Může to být náročné, protože naše jednání může ovlivňovat podvědomí. Vžijte se do situace druhého člověka a kriticky se zamyslete nad tím, zda jsou vaše rozhodnutí objektivní a řídí se pouze hledisky souvisejícími s prací. Pokud se stanete svědkem jakékoli formy diskriminace, neváhejte se k tomuto tématu otevřeně vyjádřit a zdůraznit hodnoty společnosti TK Elevator týkající se zákazu diskriminace.

Příklad

Chcete obsadit volné místo ve svém oddělení a právě probíhá nábor externího kandidáta. Našli jste dva vhodné kandidáty, kteří mají stejnou kvalifikaci, ale pocházejí z různých zemí. Vaše rozhodnutí je založeno výhradně na požadavcích souvisejících s prací a nikoli na osobních kulturních předsudcích.

Příklad

Na základě ročního hodnocení se dva členové týmu kvalifikují pro další vzdělávání. Jeden z nich však má za několik let odejít do důchodu, a tedy vyvstává otázka, zda je to z dlouhodobého hlediska pro naši společnost přínosné. Víte, že v TK Elevator se snažíme poskytovat rovné příležitosti všem zaměstnancům a oceňujeme rozmanitost. Tento argument tedy odmítnete, protože nejednáte s členy svého týmu odlišně na základě věku.



Rovnováha mezi pracovním a soukromým životem

Zdraví a bezpečnost našich zaměstnanců jsou pro společnost TK Elevator nejdůležitější. Věříme, že zdravá rovnováha mezi pracovním a soukromým životem je klíčová pro pohodu všech zaměstnanců.

Zjistit více

Rovnováha mezi pracovním a soukromým životem neboli integrace pracovního a soukromého života se zaměřuje na vytvoření rovnováhy mezi osobními potřebami a pracovními nároky. Všichni chceme pracovat způsobem, který je bezpečný a zdravý pro nás, naše rodiny i naši společnost. Z toho důvodu vytváříme společně pracovní podmínky, které nám umožní dokonale využít veškerý náš potenciál a zároveň berou v úvahu osobní situaci a potřeby každého zaměstnance.

Praktické pokyny

Při rozhodování, které ovlivní způsob práce zaměstnance ve společnosti TK Elevator, byste měli zvážit jeho osobní situaci a další důležité okolnosti. Při řešení vyrovnané pracovní doby může být jednou z možností nabídka různých modelů pracovní doby, např. model sdílení pracovního místa. Řeší-li zaměstnanec problémy, může mu otevřené jednání s kolegy, nadřízeným nebo s oddělením lidských zdrojů pomoci najít vhodné řešení.

Příklad

Rádi byste si vzali rodičovskou dovolenou a starali se o děti. Obáváte se však, že by to mohlo být považováno za nevhodné a rovněž by to mohlo ovlivnit vaši budoucí kariéru. Nezávisle na své pozici ve firmě byste měli tyto možnosti projednat s oddělením lidských zdrojů a svým nadřízeným. V TK Elevator bereme v úvahu osobní situaci každého jednotlivce a nacházíme řešení, která jsou vhodná pro váš profesní i osobní život.

Příklad

Nedávno jste zahájili nový multifunkční projekt s kolegy z různých regionů na celém světě. Vzhledem ke změnám ve vašem osobním životě je pro vás obtížné dodržet harmonogram plánovaných jednání. Zpočátku se zdráháte toto téma řešit, ale protože jste si vědomi svých povinností i toho, co je pro vás dobré, otevřeně o něm s týmem hovoříte. Společně můžete najít takové termíny, které vám všem budou vyhovovat.



Diverzita a začleňování

Diverzita a začleňování tvoří součást našich základních hodnot. Snažíme se rozvíjet a udržovat diverzitu našich zaměstnanců a věříme, že různorodost prostředí, názorů a talentů obohacuje naši společnost a pomáhá nám dosahovat úspěchů.

Zjistit více

Diverzita může spočívat v rozdílném věku, etnickém původu, vzdělání, pohlaví, sexuální orientaci, náboženském vyznání anebo hendikepu. Každý člověk je svým způsobem jedinečný. Věříme, že pouze různorodá pracovní síla přinese úspěch v dalším rozvoji naší společnosti. Využíváme výhody, které nabízejí různé zkušenosti, kultury a přednosti. Integrujeme a vážíme si každého pracovníka bez výjimky. Tato hlediska uplatňujeme na všechny aspekty zaměstnání, včetně naboru, výběru, odměňování, benefitů, školení a rozvoje, povýšení, přeložení na jinou pozici, ukončení pracovního poměru a dalších pracovních podmínek.

Praktické pokyny

Ve společnosti TK Elevator akceptujeme diverzitu ve všech jejích aspektech a odlišnostech. Neměli byste hodnotit kolegy nebo zaměstnance na základě jakýchkoli osobních vlastností nebo postavení, ale měli byste se rozhodovat výhradně na základě zkušeností s nimi, podle jejich dovedností souvisejících s prací a profesních vlastností. Pokud se setkáte s diskriminací nebo si všimnete diskriminace na základě některé z výše uvedených osobních vlastností, můžete na to otevřeně upozornit. Je vhodné se obrátit na nadřízeného nebo na oddělení lidských zdrojů.



Příklad

Osloví vás jeden z kolegů jako svého nadřízeného a požádá vás o dovolenou. Načasování je nevhodné, protože po službách vaší společnosti je velká poptávka. Z jeho vysvětlení však pochopíte, že se jedná o významný náboženský svátek. Společně s ostatními kolegy najdete řešení, které mu umožní vzít si požadované volno.

Příklad

Jeden z vašich kolegů je tělesně hendikepovaný. Má vynikající kvalifikaci, ale vy váháte s jeho zapojením do velmi náročného projektu, protože máte obavy, že by ho jeho postižení mohlo nějakým způsobem omezovat v práci. Rozhodnete se s uchazečem otevřeně probrat očekávané nároky. Nakonec se rozhodnete ho do projektu zapojit, protože je vhodným kandidátem. Společně koordinujete veškeré další požadavky, které mu umožní úspěšně vykonávat práci.

Alkohol a drogy

Svůj závazek dodržovat zásady bezpečnosti a ochrany zdraví bereme velmi vážně. Na žádném pracovišti by nemělo docházet k požívání alkoholu, nelegálních drog ani zneužívání jiných látek.

Zjistit více

Společnost TK Elevator vypracovala podrobné požadavky a doporučení, jak zajistit bezpečnost na pracovišti. Užívání alkoholu a jiných látek včetně léků, jakož i kouření má vliv na zdraví našich zaměstnanců a může vyvolat vážné bezpečnostní problémy. Užívání nelegálních drog není povoleno. Nadřízení a vedoucí pracovníci odpovídají za zajištění podpůrných systémů.

Příklad

Všimnete si, že váš kolega působí roztěkaně a unaveně. Domníváte se, že si mohl vzít nějaké léky a že by to mohlo narušit jeho schopnost bezpečně vykonávat práci. Vyzvete ho, aby informoval nadřízeného. váš kolega a nadřízený společně určí, zda je stále schopen práce. Společně zjistí, že jeho schopnost bezpečně pracovat je ovlivněna, a proto se rozhodnou, že se do práce nevrátí a vezme si den volna.

Příklad

Před odpolední směnou rychle poobědváte v restauraci s přítelem. váš oblíbený sportovní tým vyhrává a lidé kolem vás jásají. váš přítel navrhne oslavit to studeným pivem. Nezapomeňte však, že požití alkoholu před zahájením práce by mohlo narušit vaši bezpečnost nebo bezpečnost ostatních. Rozhodnete se raději zůstat u vody.

Praktické pokyny

Pokud jste požili alkohol nebo jste pod vlivem drog či léků (legálních, předepsaných anebo nelegálních), které negativně ovlivňují vaši koncentraci nebo schopnost bezpečně pracovat, nevykonávejte žádnou práci. Domníváte-li se, že byste vy nebo váš kolega mohli být takto ovlivněni, měli byste to okamžitě oznámit nadřízenému ještě před zahájením práce. Pokud jakýkoli zaměstnanec a zejména nadřízený a vedoucí pracovník takové varování nebo stížnost odbrzdí, musí jednat. Zpočátku vám může připadat zvláštní, že máte vyhledat pomoc, ale je to správné pro zajištění bezpečnosti vašich kolegů i vás samých.

V případě zvláštních akcí nebo akcí mimo pracoviště musí nejvyšší vedoucí pracovník, který akci řídí, rozhodnout za všechny zúčastněné zaměstnance. Za žádných okolností neřídíte vozidla ani neobsluhujete stroje pod vlivem drog nebo alkoholu.

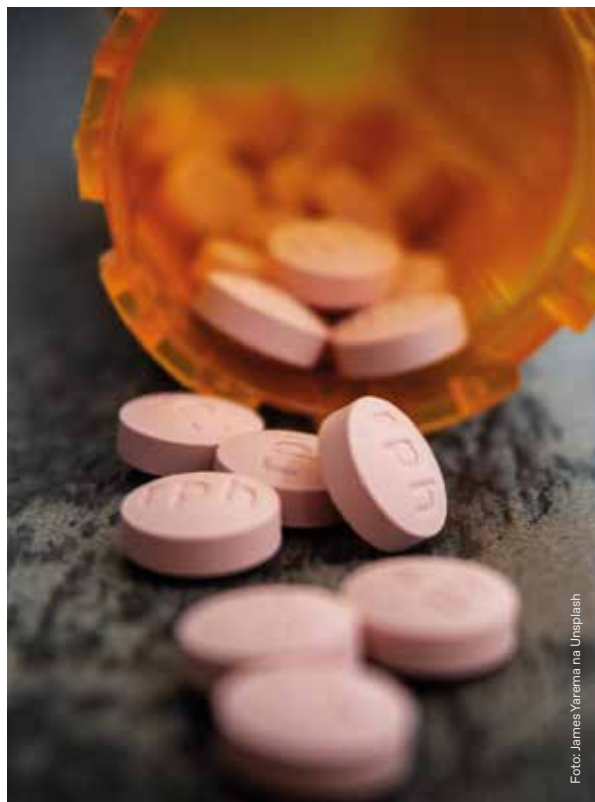


Foto: James Varena na Unsplash

Odměňování

Ve společnosti TK Elevator usilujeme o spravedlivé a transparentní odměňování našich manažerů i zaměstnanců. Obecná a individuální rozhodnutí o odměňování se vždy musí řídit našimi interními pokyny a postupy a musí být každému zaměstnanci jasně sdělena.

Zjistit více

Odměna představuje kromě mnoha jiných forem uznání peněžní ocenění za investovaný čas a úsilí našich zaměstnanců. Dodržujeme všechny platné národní a mezinárodní požadavky na minimální mzdy. Snažíme se, aby odměna byla spravedlivá a odpovídala konkrétní funkci, úkolům a povinnostem. Odměna je také založena na úspěchu a výkonu. To se odráží zejména v proměnné složce odměny. Tímto způsobem může odměňování podpořit motivaci a výkonnost a rovněž přispět k udržení talentů. To je velmi důležitý předpoklad toho, aby společnost TK Elevator byla a zůstala v očích našich zaměstnanců skvělým místem pro práci.

Praktické pokyny

Rozhodnutí o odměňování se vždy musí řídit interními pokyny a postupy. Musí být spravedlivé a musí být jasně sděleno. Výkonnostní požadavky by měly být spojeny s výkonností společnosti i s individuálními cíli - tyto cíle by měly být ambiciózní, ale současně realistické. Všichni zaměstnanci by měli mít náročné a motivující cíle, které jim umožní jednat jako "podnikatelé", ale nikdy by na ně neměl být vyvíjen takový tlak, který by vedl k nesprávným pobídkám a postupům.

Příklad

Kolega je známý tím, že tráví hodně času s vaším společným vedoucím. Fandí stejnému sportovnímu týmu a často si o něm povídají o polední přestávce. Chtěl byste vědět, zda jejich společné zájmy nezvyšují šance vašeho kolegy na zvýšení platu. Odměny však musí být stanoveny výhradně na základě konkrétních požadavků na pracovní místo a související kvalifikaci. Od vašeho společného vedoucího se očekává, že nebude rozhodovat na základě osobních preferencí. Pro snazší pochopení způsobu odměňování se často používají tzv. platové třídy a/nebo platové úrovně, které objektivně strukturují požadavky na pracovní místo.

Příklad

Jako manažer malého týmu sledujete proces stanovování a dosahování ročních cílů. Nejprve posoudíte výkony členů týmu v uplynulém roce a dále úkoly a cíle, které vás čekají. Sednete si se členy svého týmu a vyměníte si názory na jejich dosavadní práci. Společně také stanovíte smysluplné cíle pro příští rok. Zaměstnanci by měli být vždy schopni chápat vztah mezi jejich individuální (proměnnou) složkou odměny a jejich podílem na úspěchu společnosti TK Elevator. To je nezbytným předpokladem pro spravedlivé a transparentní hodnocení plnění cílů na konci rozpočtového roku.

Svoboda sdružování

Ve společnosti TK Elevator podporujeme právo všech zaměstnanců zakládat odborové organizace a zastupitelské orgány zaměstnanců na demokratickém základě, vstupovat do těchto sdružení a vyjednávat o pracovních podmínkách, výhodách a odměnách.

Zjistit více

Společnost TK Elevator a zástupci zaměstnanců a odborů dodržují základní demokratické zásady. Tím je zajištěno, že zaměstnanci mají svobodnou a spravedlivou příležitost rozhodnout se, zda založí organizaci, která je bude zastupovat a zda se k ní připojí, a pokud ano, mohou si zvolit zástupce podle vlastního výběru. Společnost a její vedení zůstávají neutrální a nezasahují do svobodné volby zaměstnanců.

Praktické pokyny

Společnost TK Elevator a zástupci zaměstnanců a odborové organizace spolupracují otevřeně a v duchu konstruktivního a kooperativního řešení konfliktů ve prospěch společnosti a jejích zaměstnanců. Neměli byste zasahovat, pokud si tito pracovníci plní své zákonné povinnosti. V případě zástupců odborových organizací je nezbytné, aby mohli svou zastupitelskou funkci vykonávat. Zástupci zaměstnanců nesmí být kvůli této funkci znevýhodněni (včetně jakýchkoli forem postihu) ani zvýhodněni.

Příklad

Jako zástupce zaměstnanců potřebujete k plnění svých povinností určité nové dovednosti. Požádejte v této věci svého zaměstnavatele o pomoc. Zástupci zaměstnanců by měli mít možnost organizovat schůze výboru nebo se jich účastnit a dostávat materiály potřebné pro svou činnost.

Příklad

Jeden z členů vašeho týmu je zvolen zástupcem zaměstnanců. Poskytnete mu podporu ve výkonu této důležité funkce, ale zároveň musíte zajistit kontinuitu práce celého týmu. Z toho důvodu se s ním dohodnete, že vás bude pravidelně informovat o určitých činnostech, době nepřítomnosti nebo souvisejících nákladech.



Spolupráce se zástupci zaměstnanců

Důvěra a úzká spolupráce se zástupci zaměstnanců je pro společnost TK Elevator klíčovou součástí a pevným základem firemní kultury. Vzájemná důvěra a respekt, jakož i vztahy založené na spolupráci tvoří základ pro otevřený a konstruktivní dialog.

Zjistit více

Mezi společnostmi TK Elevator a zástupci zaměstnanců panuje důvěra a úzká spolupráce, jejímž cílem je hledat společné porozumění a schůdná řešení pro společnost TK Elevator i všechny její zaměstnance. Včasné a komplexní zapojení zástupců zaměstnanců do záležitostí, které se dotýkají práv na spolurozhodování, představuje klíčový předpoklad otevřené, uznané komunikace a odpovídající účasti. To se netýká pouze spolupráce na místní úrovni, ale i naší globální rámcové dohody a globálního dialogu.

Praktické pokyny

Pro zajištění spolupráce mezi společnostmi a zástupci zaměstnanců je důležitý vztah založený na důvěře. To vyžaduje pravidelnou výměnu informací mezi odpovědnými zástupci zaměstnavatele a zaměstnanců. Tím jsou položeny základy vzájemné spolupráce. Je to však kontinuální proces. Nesmí vést k vyvození výhod nebo nevýhod v rámci podniku ani mimo něj pro zástupce zaměstnanců. Tito zaměstnanci by takové výhody neměli požadovat ani přijímat.

Příklad

Pracujete na projektu zaměřeném na pracovní podmínky zaměstnanců, s nimiž by měli být obeznámeni zástupci zaměstnanců. V případě pochybností se obraťte na oddělení lidských zdrojů a pracovních vztahů. Společně se rozhodnete včas zapojit zástupce zaměstnanců. Všechny důležité skutečnosti týkající se tématu nebo projektu si sdělujeme otevřeně a s důvěrou.



Foto: Greg Frenling na Unsplash



VZTAHY S PARTNERY





Spolupráce s obchodními partnery

V TK Elevator se na našem úspěchu významně podílejí naši obchodní partneři, jako jsou prodejci, obchodní zástupci a distributoři. Naše partnery/zprostředkovatele si vybíráme na základě společného chápání hodnot a cílů, zejména na základě našeho cíle poskytovat všem našim zákazníkům to nejlepší možné zboží a služby. Toho lze dosáhnout pouze dodržováním přísných pravidel, která zajišťují odpovědné a udržitelné aktivity na trhu.

Zjistit více

V zájmu podpory růstu a úspěchu společnosti TK Elevator na celém světě spolupracujeme pouze s důvěryhodnými obchodními partnery. Přestože nejsou součástí naší společnosti, jejich jednání může mít vliv na společnost TK Elevator. Z toho důvodu si pečlivě vybíráme obchodní partnery na základě jejich schopnosti podporovat naši organizaci a zajišťujeme, aby sdíleli naše hodnoty a standardy, včetně přísného dodržování zákonů. V zájmu předcházení možným rizikům naši obchodní partneři podléhají hloubkové kontrole založené na přísných požadavcích a průběžném hodnocení výkonnosti.

Příklad

Rozhodnete se, že nejlepší možností, jak posílit zastoupení společnosti TK Elevator v novém regionu, je angažovat prodejního partnera. Před podáním závazných nabídek zprostředkovateli se musíte ujistit, že jste dodrželi všechny požadované interní procesy a získali potřebná interní schválení. Často se jedná o poskytování údajů prostřednictvím online nástroje. Pokud si nejste jisti, jak postupovat, může vám pomoci oddělení pro dohled nad dodržováním předpisů.

Příklad

Spolupracujete se zástupcem, který opakovaně neinformoval o své činnosti v našem zastoupení. Jakmile si prohlédnete zprávy, pojmete podezření, že zástupce mohl směřovat platby nákupnímu referentovi zákazníka. Zmrazíte platbu obchodnímu zástupci a kontaktujete pověřence pro dohled nad dodržováním předpisů. Společně se dohodnete na dalším postupu.

Praktické pokyny

Pokud jste zodpovědní za výběr a zapojení obchodních zástupců nebo distributorů, mělo by vaše rozhodnutí vycházet ze skutečných potřeb společnosti TK Elevator a potenciální přidané hodnoty pro naši společnost. Měli byste se seznámit s příslušnými schvalovacími procesy. Včasným poskytnutím potřebných informací můžete podpořit hloubkovou kontrolu obchodního partnera. Pokud máte jakýkoli důvod se domnívat, že by mohlo dojít ze strany obchodního partnera k pochybení, informujte o tom oddělení pro dohled nad dodržováním předpisů, aby bylo možné včas podniknout potřebné kroky a předejít tak dalším rizikům pro společnost TK Elevator a její zaměstnance.



Vztahy s dodavateli

Ve společnosti TK Elevator jsme přesvědčeni, že naše obchodní vztahy a spolupráce s dodavateli musí být založeny na jasných pravidlech a očekáváních, jakož i na společných hodnotách.

Zjistit více

Spolupráce s dodavateli, včetně subdodavatelů, nám umožňuje co nejlépe uspokojit potřeby našich zákazníků. Dbáme především na to, abychom při zadávání zakázek postupovali spravedlivě a nestranně. Cílem našich výběrových řízení je jasně informovat potenciální dodavatele o našich očekáváních, požadavcích a standardech.

Společnost TK Elevator netoleruje porušování právních norem ani lidských a pracovních práv svými dodavateli a subdodavateli. Dodavatelé, kteří jednají nezákonně nebo neeticky, mohou ovlivnit naši finanční výkonnost a ziskovost, významně poškodit naši pověst a potenciálně vystavit naši společnost a naše zaměstnance trestním nebo občanskoprávním sankcím.

Praktické pokyny

V rámci smluvních jednání byste měli s dodavateli otevřeně hovořit o našich etických zásadách a požadavcích. Kodex chování našich dodavatelů tvoří nedílnou součást našich dodavatelských smluv. Vybírejte si dodavatele, kteří sdílejí náš závazek dodržovat zákony a vysoké standardy obchodního chování. To může být v určitých situacích náročné.

Prioritou společnosti TK Elevator je zajistit bezpečnost lidí a jednat udržitelným způsobem. Na to byste neměli zapomínat, protože to platí i pro naše partnery, zejména při výběru dodavatelů. Jejich řídicí postupy by měly respektovat práva všech zaměstnanců. Naši dodavatelé by se také měli snažit minimalizovat svůj dopad na životní prostředí a zajistit bezpečné a zdravé pracoviště.

Pokud dodavatel nespĺňuje naše očekávání, měli byste požádat o zlepšení a následně se ujistit, že byly učiněny adekvátní kroky k odstranění nedostatků. Jestliže se vám společně s dodavatelem nepodaří problém vyřešit, zejména pokud se tak děje opakovaně, měli byste zvážit změnu dodavatele.

Příklad

V novinách se objeví zpráva, že jeden z vašich dodavatelů je podezřelý z využívání dětské práce. Měli byste si od svého dodavatele vyžádat informace a projednat další postup se svým nadřízeným a příslušným nákupním oddělením. Dohodnutý postup může zahrnovat návštěvu dodavatele a/nebo audit třetí stranou. Není-li možné dosáhnout zlepšení společnými silami, je nakonec nutné obchodní vztah ukončit.

Příklad

Vaším úkolem je najít subdodavatele pro nový montážní projekt. Jeden subdodavatel nabízí velmi dobrou cenu, ale je vám jasné, že nedodržuje bezpečnostní zásady. V letošním roce u něj došlo ke smrtelným úrazům. Rozhodnete se hledat lepší řešení našich požadavků. Pokud je zřejmé, že úroveň bezpečnosti neodpovídá standardům, měli byste pro tento projekt hledat jiného dodavatele.



KOMUNIKACE A INTERAKCE



Chování na veřejnosti a v sociálních médiích

V rámci společnosti TK Elevator komunikujeme otevřeně a přesně. Každý zaměstnanec reprezentuje naši společnost, její značku, hodnoty a pověst. Bez ohledu na způsob komunikace pečlivě zvažujeme, co chceme sdělit a jaký to může mít dopad na naše zaměstnance a naši image.

Zjistit více

Kanály sociálních médií jsou podle definice veřejné kanály. Ačkoli kolegové nepoužívají plně veřejné profily, jejich přátelé nebo jiné osoby, které mohou vidět jejich zveřejněný obsah, jej mohou snadno sdílet s dalšími stranami. Jestliže k tomu nebyl udělen předchozí souhlas nebo pokud není používán již zveřejněný obsah, nemůžete při prezentacích na akcích, na veřejnosti nebo v sociálních médiích vystupovat jménem společnosti TK Elevator. Taková prohlášení by měla odrážet pouze vaše osobní názory. Při vyjadřování osobních názorů je důležité zajistit, aby byly jasně označeny jako osobní. Při veškeré komunikaci musíte být opatrní, abyste se ujistili, že to, co sdělujete, nezpůsobí společnosti TK Elevator škodu ani nepoškodí její pověst.

Praktické pokyny

Jako zaměstnanec společnosti TK Elevator reprezentujete naši společnost, výrobky a vývoj. Můžete se pochlubit výrobkem, který společnost TK Elevator nedávno uvedla na trh, nebo dokončeným projektem. Můžete je sdílet např. prostřednictvím svých osobních kanálů na sociálních sítích, vždy na dobrovolné bázi a za předpokladu, že je jasně označíte jako svůj osobní názor. Pokud se lidé vyjadřují k těmto příspěvkům a požadují vyjádření k produktům nebo tématům souvisejícím se strategií, musíte se obrátit na příslušné oddělení komunikace, které vám poskytne oficiální odpověď.



Příklad

Společnost TK Elevator oficiálně uvádí na trh nový produkt a vy se chcete podělit o svůj názor prostřednictvím osobního kanálu LinkedIn. Nejprve se seznamte s platnými pokyny TK Elevator a uveďte zřetelně, že váš příspěvek představuje pouze váš osobní názor.

Příklad

Rádi byste se na svých sociálních sítích podělili o to, kde pracujete a s jakým skvělým týmem spolupracujete. Vyfotíte si kancelář a kolegy. Před zveřejněním fotografií kontaktujte oddělení komunikace, abyste se ujistili, že fotografie mohou být zveřejněny. Kromě toho si nejprve ověřte u kolegů na fotografiích, zda souhlasí se zveřejněním.

Veřejné aktivity

V TK Elevator se aktivně podílíme na utváření regulačního prostředí a účastníme se výměny myšlenek a názorů v celé společnosti, a to včetně obhajoby našich zájmů na různých fórech. Vyjadřovat své názory a prezentovat své myšlenky však musíme vždy eticky a transparentně, s respektem k ostatním a samozřejmě v rámci zákona.

Zjistit více

V rámci našich veřejných aktivit jednáme transparentně a na základě faktů hájíme své zájmy i zájmy našeho odvětví. Cílem těchto aktivit, včetně lobbyingu, je obohatit veřejnou debatu zákonným způsobem o náš pohled na věc. Vycházíme z objektivních informací a údajů i z vlastních zkušeností. Ve společnosti TK Elevator musí jakákoli veřejná propagace vždy splňovat platná podniková a externí pravidla.

Praktické pokyny

Veřejná propagace musí být vždy otevřená, transparentní a v souladu se zákonem. Jako zaměstnanec společnosti TK Elevator se musíte zdržet jakýchkoli pokusů o ovlivňování vládní politiky a legislativy zavádějícím, netransparentním nebo dokonce nekalým způsobem. V případě jednání se státními úředníky byste měli vždy vypracovat přesný plán a pečlivě sladit postup s odpovědnými pracovníky a také s oddělením pro dohled nad dodržováním předpisů vzhledem k přísnějším požadavkům na dodržování předpisů ve vztahu ke státním úřadům.

Příklad

Místní orgán zvažuje vydání nového nařízení, které se vztahuje na naše výrobky, a vyzval veřejnost k vyjádření. Uvědomujete si, že zamýšlené nařízení by mohlo být vylepšeno, protože nebere v úvahu technické znalosti, které má TK Elevator k dispozici. Kontaktujete odpovědnou osobu a získáte ji pro svůj nápad až poté, co se nejprve interně dohodnete se svým nadřízeným a oddělením pro dohled nad dodržováním předpisů.



Pohostinnost

Ve společnosti TK Elevator projevujeme našim obchodním partnerům a dalším zainteresovaným stranám uznání za každodenní práci a příležitostně i formou pozvání na společenské akce, vhodného dárku nebo společného pracovního oběda či večeře. Stejně tak pozvání nebo dary od obchodních partnerů lze přijmout pouze v případě, že jsou přiměřené a nepůsobí problematicky. Vždy dbáme na to, abychom jednali v mezích zákona a místních tradic. Nabízené, přijímané a poskytované projevy uznání nesmějí být zneužívány ani nesmějí vytvářet zdání nesprávného jednání.

Zjistit více

Správné jednání při předávání nebo přijímání darů či pozvánek zaručí, že naše rozhodování - stejně jako rozhodování našich partnerů - nebude nevhodně ovlivněno a ani tak nebude vypadat. Vhodné pozvání může vytvořit ideální podmínky pro jednání nebo výměnu názorů či poznatků. V určitých situacích mohou být dárky legitimním projevem uznání. Při zvažování předání nebo přijetí daru, pozvání protistrany jménem naší společnosti nebo přijetí jejího pozvání platí přísné požadavky, které musí všichni ve společnosti TK Elevator dodržovat. To je důležité zejména při jednání s veřejnými činiteli.

Praktické pokyny

Kdykoli uvažujete o nabídce nebo přijetí daru či pozvání, přečtěte si příslušná pravidla v interních dokumentech společnosti a snažte se nepřekročit doporučené cenové limity. Ověřte si u druhé strany, zda váš plán splňuje její platné interní předpisy. Informujte nadřízeného a v případě přetrvávající nejistoty se obraťte na pověřence pro dohled nad dodržováním předpisů, který vám pomůže situaci posoudit. Zejména v případě veřejných činitelů buďte vždy obezřetní a opatrní! Tímto způsobem chráníte sebe, společnost i obchodního partnera, na něhož se mohou vztahovat podobná nebo ještě přísnější omezení.

Příklad

Chcete poděkovat zákazníkovi za velmi úspěšnou obchodní spolupráci. U příležitosti státního svátku se rozhodnete poslat dárek. Protože jste si vědomi pravidel, která zákazník dodržuje, a postoje společnosti TK Elevator k tomuto tématu, poradíte se se svým nadřízeným a dohodnete se na zaslání krabice tradičních sladkostí a děkovného dopisu.

Příklad

Plánujete pozvat několik odborníků na technickou diskusi o nedávném interním výzkumném projektu. Náklady na ubytování a stravování všech účastníků hradí společnost TK Elevator. Jeden z odborníků pracuje pro veřejnou agenturu a může být považován za veřejného činitele. obraťte se na oddělení pro dohled nad dodržováním předpisů, aby posoudilo situaci a stanovilo nejlepší způsob, jak odborníky pozvat k technické diskusi, aniž by to pro ně, pro vás nebo pro společnost TK Elevator znamenalo riziko nedodržení předpisů.

Společenská odpovědnost firem

Přijetí naší společenské odpovědnosti je součástí toho, kým jsme. Angažujeme se v komunitách, v nichž působíme. Věříme ve schopnosti našich pracovníků a jsme přesvědčeni, že všichni můžeme přispět k posílení vazeb v rámci komunity.

Zjistit více

Snažíme se přispívat naší komunitě smysluplnými způsoby prostřednictvím sponzorství nebo darů a podporujeme snahu zaměstnanců zapojit se, např. formou dobrovolnické práce. Zaměřujeme se na oblast vzdělávání, zdraví a udržitelnosti. Svým zapojením podporujeme cíle udržitelného rozvoje OSN. Podporujeme také místní komunity a neziskové organizace, a to buď finančně, nebo prostřednictvím našich odborných znalostí a profesionálních zdrojů. To platí i v situacích, kdy je třeba poskytnout pomoc v nouzi anebo podpořit jiné prospěšné účely či projekty společnosti.

Praktické pokyny

Pokud najdete vhodný místní sociální projekt, jehož cíle jsou v souladu s hodnotami společnosti TK Elevator, nebo jestliže dojde ke krizové situaci, můžete se svým nadřízeným probrat možnost případného poskytnutí podpory společností TK Elevator. Kromě finančních prostředků může být podpora poskytnuta formou zapojení zaměstnanců nebo poskytnutí materiálu. Měli byste se ujistit, že podporované aktivity a organizace jsou v souladu se zájmy společnosti TK Elevator. Musíte se vyvarovat jakéhokoli zdání protiprávního jednání nebo nepatřičného ovlivňování třetích stran. V případě pochybností požádejte o radu pověřence pro dohled nad dodržováním předpisů. Zejména v případech, kdy jednáme s těmi nejlepšími úmysly, se musíme ujistit, že jsme si vybrali ty nejvhodnější partnery pro dosažení skutečné změny, ať už se jedná o místní charitu nebo mezinárodní organizaci.

Příklad

Ve vaší oblasti došlo k lesním požárům, které se bohužel vymkly kontrole. Vaši kolegové i vy jste přímo zapojeni do poskytování pomoci, ale pomoci chtějí i zaměstnanci v jiných částech světa. Společně s místními řídicími týmy určíte opatření, která k tomu účinně přispějí. Nakonec se společnost TK Elevator rozhodne umožnit dobrovolné pracovní aktivity v boji proti požáru.

Příklad

Obrátí se na vás sdružení zaměřené na boj proti dětské rakovině se žádostí o finanční podporu vědeckého výzkumu a lepšího vybavení. Podporujete sice cíle sdružení, ale nevíte nic o jeho vedení a pověsti. Postupujte podle schvalovacího procesu a kontaktujte oddělení pro dohled nad dodržováním předpisů, abyste se ujistili, že sdružení je pro společnost TK Elevator tím správným partnerem. Nakonec TK Elevator podpoří sdružení finančně a vy přesvědčíte tým, aby se zúčastnil dalšího charitativního běhu pořádaného sdružením.

Reportování a pravdivé záznamy

Ve společnosti TK Elevator představují poctivost a integrita její základní hodnoty. Efektivní vedení vyžaduje, aby interní rozhodnutí i naše kroky byly založeny na pravdivých a přesných zprávách, záznamech a dokumentech.

Zjistit více

Kdykoli zaznamenáte nějakou situaci nebo skutečnost, bez ohledu na její povahu (finanční, technickou atd.), vytváříte záznamy. Reportování je způsob, jakým v naší organizaci ukládáme a předáváme data. Záznamy musí být pravdivé, objektivní a úplné a musí přispívat k včasnému a přesnému reportování. To platí na všech úrovních naší organizace. Rozhodnutí managementu i zainteresovaných stran jsou obvykle založena na vykazovaných údajích. Dodržování našich standardů při vytváření záznamů a reportování zaručuje, že rozhodnutí jsou správná a v souladu s celkovým cílem naplnit potřeby akcionářů a podílníků.

Praktické pokyny

Musíte zajistit, aby interní i externí zprávy, záznamy a další dokumenty skupiny byly v souladu s platnými předpisy a normami. Musí být vždy úplné a správné a musí být vydány včas a v souladu s požadavky systému. Společnost TK Elevator prosazuje kulturu poctivosti a transparentnosti. K jejímu upevnění můžete přispět tím, že vytvoříte takové prostředí, v němž lze o neúmyslné chybě otevřeně informovat nadřízeného a chybu napravit bez obav z následků. Je-li to možné, budeme se zabývat tím, jak se takové chybě v budoucnu vyhnout.



Příklad

Za reporting peněžních toků ve vaší účetní jednotce odpovídáte vy. Po projednání poslední zprávy se svým nadřízeným si uvědomíte, že přírůstek hotovosti uvedený ve zprávě je příliš vysoký v důsledku chyby v původním výpočtu. Okamžitě informujte svého nadřízeného. Společně opravíte zprávu a informujete své kolegy, jak se této chybě v budoucnu vyhnout.





ODPOVĚDNOST ZA ŽIVOTNÍ PROSTŘEDÍ



Foto: Jason Williams / Unsplash

Ochrana životního prostředí a boj proti klimatickým změnám

Uvědomujeme si, že změna klimatu je závažným celosvětovým problémem a že lidská činnost má na změnu klimatu přímý vliv. Jsme si vědomi toho, že jako organizace i jako jednotlivci jsme povinni účinně přispívat ke splnění globálních cílů v oblasti minimalizace a zmírňování dopadů našich činností na životní prostředí.

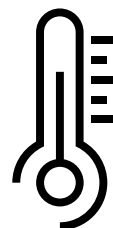
Zjistit více

Věříme, že přírodní zdroje, jako jsou suroviny, voda a energie, představují nezbytné předpoklady pro existenci lidstva na Zemi i pro veškerou hospodářskou činnost. Naše cíle v oblasti životního prostředí, sociálních otázek a správy a řízení společnosti (ESG), jakož i obchodní cíle musí jít ruku v ruce, aby vedly k udržitelné tvorbě hodnot v TK Elevator. Neustále se snažíme stanovovat si ambicióznější cíle, které nám pomohou rozvíjet naše podnikání udržitelnějším způsobem. Připojili jsme se k iniciativě OSN Global Compact a ke kampani "Business Ambition for 1,5°C". Zavázali jsme se dosáhnout nejpozději do roku 2050 nulových čistých globálních emisí. Dodržujeme požadavky mezinárodních úmluv o ochraně životního prostředí, jako např. Stockholmské úmluvy o perzistentních organických polutantech (Úmluva o perzistentních organických látkách), Minamatské úmluvy o rtuti a Basilejské úmluvy o kontrole nebezpečných odpadů a jejich zneškodňování.



Praktické pokyny

Dbejte na ochranu životního prostředí. Můžete aktivně podpořit úsilí společnosti TK Elevator a sledovat udržitelná opatření ve svém zaměstnání, pomáhat chránit životní prostředí a předcházet změnám klimatu. Každý zaměstnanec může přispět ke splnění cílů ekologické udržitelnosti organizace, např. tím, že zabrání znečištění nebo zajistí správnou likvidaci odpadu v rámci své působnosti. Existují i obecnější možnosti: technologie práce na dálku jsou osvědčenou alternativou k cestování a elektronické formuláře a systémy archivace mohou nahradit papír. Každý příspěvek je cenný!



Příklad

Každý den si chodíte s kolegy koupit oběd do nedaleké restaurace a po každém obědě si v kuchyňce v kanceláři všimnete značného množství obalových plastů. Rozhodli jste se udělat změnu. Budete si nosit vlastní jídlo nebo si budete kupovat nezabalené výrobky anebo budete obaly recyklovat. Vyzvali jste své kolegy, aby se k této iniciativě připojili.

Příklad

Vyměňujete si e-maily s obchodním partnerem, který sídlí daleko od vaší kanceláře. Chcete jednání posunout dál, a proto zvažujete možnost vydat se za ním. Cestování je však jen jednou z mnoha možností. V situacích, kdy je důležité se s protějškem vidět, byste měli zvážit uspořádání videokonference. Můžete se tak setkat tváří v tvář a současně přispět k ochraně životního prostředí.

Výrobky šetrné k životnímu prostředí

Pro nás je důležitým cílem přispět ke zmírnění klimatických změn. Vytváříme výrobky, které přispívají ke snížení uhlíkové stopy budov i měst, a tak chrání životní prostředí.

Zjistit více

V zájmu výroby a dodávek produktů šetrných k životnímu prostředí jsme začlenili environmentální požadavky do celého procesu - od návrhu nového výrobku až po konec jeho životního cyklu. V mnoha oblastech se ekologičnost našich produktů posuzuje v průběhu celého konstrukčního procesu - od počáteční fáze koncepce až po finální výrobu v našich výrobních centrech. Chceme pochopit a zlepšit ekologické vlastnosti našich výrobků a stále více využíváme moderní nástroje, jako např. hodnocení životního cyklu. Zveřejňujeme environmentální prohlášení o produktech, abychom sdělili výsledky a zajistili transparentnost v otázce dopadu našich výrobků na životní prostředí.



Praktické pokyny

Pokud se podílíte na vývoji našich výrobků nebo na řízení jejich životního cyklu, myslíte na dlouhodobé dopady svých rozhodnutí. Je důležité dodržovat interní procesy a environmentální hlediska. V rámci konstrukčních prací můžete např. zvážit použití materiálů a spotřebu energie za provozu.

Příklad

V průběhu vývoje nového osobního výtahu si tým elektroinženýrů všiml, že spotřeba energie v pohotovostním režimu našeho současného měniče je ve srovnání s jinými vhodnými výrobky poměrně vysoká. Po delším hledání u dalších možných dodavatelů tým najde nový výrobek, který snižuje spotřebu energie. Počáteční cena je sice vyšší, ale odhadujete, že energetické úspory ji zákazníkovi za krátkou dobu kompenzují.

Příklad

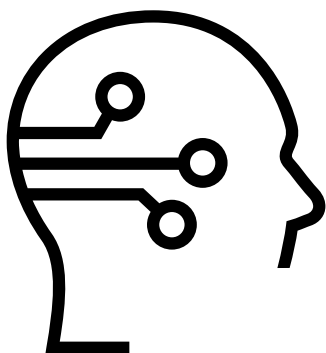
Při návrhu nového osobního výtahu se uvažuje o dvou různých svítidlech pro osvětlení kabiny. Podle technické specifikace mají obě zařízení stejnou spotřebu energie. Životnost jednoho z nich je delší, ale je také dražší. Vezměte v úvahu, že výrobce dražšího svítidla také získal speciální pečeti energetické účinnosti od třetí strany. Je preferováno svítidlo s delší životností, protože nejlépe využívá zdroje a podporuje zásady cirkulární ekonomiky. Používání ekologicky šetrných vstupů nám navíc umožňuje prokázat naši angažovanost a pokračovat v pozitivním působení v hodnotovém řetězci.

Softwarová etika

Digitalizace má pro společnost TK Elevator zásadní význam: Umožňuje nám udržet si konkurenceschopnost, a proto je to jedna z našich strategických oblastí činnosti. Jsme si vědomi významného dopadu digitalizace na naše zaměstnance, zákazníky i celou společnost a zavazujeme se řídit tento vývoj zodpovědně a eticky - ve prospěch všech zúčastněných stran.

Zjistit více

Technologie, jako je rozšířená realita, strojové učení, cloud computing, umělá inteligence a další, lze využít k vytváření zákaznických zkušeností orientovaných na budoucnost, jakož i nových digitálních obchodních modelů a efektivnějších procesů. Urychlujeme realizaci digitálních projektů a budujeme výkonné digitální kapacity v rámci celé společnosti, abychom si udrželi náskok před potřebami zákazníků. Naším cílem je vyvíjet digitální řešení kolaborativním, multidisciplinárním a různorodým způsobem - využívat je k posílení postavení našich zaměstnanců, zákazníků i dalších zúčastněných stran. Automatizovaná řešení, např. pomocí algoritmů, nesmějí být v žádném případě naprogramována způsobem, který by obsahoval předpojatost nebo by mohl vést k diskriminaci.



Praktické pokyny

Při nastavování a realizaci projektů, které se do značné míry opírají o nové technologie, je třeba analyzovat, jaká data a výstupy potřebujeme ke splnění úkolů, aniž bychom porušili své etické hodnoty a zásady. Dostupné údaje musí být použity pouze k účelům, pro něž existují dostatečné právní důvody a interní dohody. To platí zejména pro zpracování dat k účelům, které souvisejí s naším způsobem práce, jako např. údajů o sledování výkonu.

Příklad

Jako softwarový vývojář si uvědomujete, že analýza dat může pomoci zjistit, jaké postupy použili naši technici a kolik času na vývoji strávili. Informujete svého nadřízeného a společně s vedením se rozhodnete funkci zakázat, abyste ochránili citlivé údaje.

Příklad

Mechanismy učení umělé inteligence umožňují systémům korelovat data způsobem, jehož by nebylo možné dosáhnout konvenčními metodami, což může přispět k dosažení obchodních úspěchů. Účinné a správné používání těchto nových nástrojů vyžaduje přesnou kalibraci. Jste si vědomi způsobu korelace a rozhodnete se ji omezit všude tam, kde nesplňuje cíle projektu.





OCHRANA NAŠÍ SPOLEČNOSTI



Foto: Chris Meade na Unsplash

Ochrana našich firemních informací

Ve společnosti TK Elevator tvoří informace a jejich zpracování podstatnou součást našeho hodnotového řetězce, a proto jsme zavedli a neustále zdokonalujeme technická a organizační opatření, abychom chránili důvěrné informace a obchodní dokumenty.

Zjistit více

Důvěrné informace společnosti jsou veškeré informace, které byly jako takové označeny. Může se jednat např. o papírový dokument, elektronický soubor nebo e-mail. Důvěrné informace musí být chráněny a úroveň ochrany závisí na citlivosti příslušných informací. Přijímáme nezbytná opatření, abychom vhodným způsobem chránili důvěrné informace a obchodní dokumenty před přístupem nepovolaných spolupracovníků a jiných třetích stran, jakož i před nesprávným použitím či ztrátou.

Příklad

Chystáte se odeslat nové, důvěrné výsledky výzkumu e-mailem příjemcům v širším interním distribučním seznamu. Rozhodnete se je označit jako "důvěrné" nebo dokonce "přísně důvěrné", abyste zajistili, že si všichni vaši kolegové uvědomí citlivost informací a před jejich dalším sdílením přijmou nezbytná opatření.

Příklad

Jste velmi spokojeni s tím, jak váš tým přispěl k pozitivnímu výsledku roku. Chystáte se zveřejnit výsledky na sociální síti, ale uvědomíte si, že dosud ještě nebyly publikovány jinde. Uvědomíte si, že tyto údaje jsou důvěrné a jejich zpřístupnění před oficiálním zveřejněním by mohlo společnost TK Elevator poškodit. Rozhodnete se počkat na zveřejnění oficiálních výsledků, abyste mohli všem blahopřát k dobré práci.

Praktické pokyny

Každý vlastník informací se musí rozhodnout, jak bude informace klasifikovat, a vzít v úvahu ochranu soukromí zaměstnanců i obchodních partnerů. Jednoduchý způsob, jak se rozhodnout, zda by informace měly být důvěrné, je položit si otázku, zda a do jaké míry by mohla být naše společnost poškozena, kdyby se informace dostala na veřejnost. V závislosti na dopadu může být vhodné informace označit jako veřejné, důvěrné nebo dokonce přísně důvěrné, pokud je výchozí klasifikace "interní" nedostatečná. Jestliže jsou informace důvěrné, musí s nimi všichni zaměstnanci nakládat v souladu s platnými požadavky.

Úkolem každého zaměstnance je chránit informace naší společnosti.





Duševní vlastnictví

Uvědomujeme si, jak důležité je chránit výsledky naší práce. Úspěch společnosti TK Elevator je výsledkem našich inovativních produktů, které určují směr vývoje. Naše duševní vlastnictví nám umožňuje chránit a rozvíjet důležité inovace, know-how a značky. Přijímáme odpovídající opatření, abychom zajistili, že se naše duševní vlastnictví nedostane do nesprávných rukou.

Zjistit více

Duševní vlastnictví popisuje nehmotné výsledky naší práce, včetně našich patentů, ochranných známek, autorských práv k průmyslovým vzorům, jakož i obchodních tajemství. Jedná se o zásadní informace a výsledek často náročného a nákladného vývoje. Jsou jedním z nejcennějších aktiv naší firmy a klíčem k našemu úspěchu. Pokud máme mít jistotu, že na nich můžeme stavět svůj budoucí úspěch, je třeba je chránit před neoprávněným přístupem.

Praktické pokyny

Můžete přispět k ochraně našeho duševního vlastnictví před ztrátou, poškozením, krádeží, neoprávněným použitím anebo nevhodným zveřejněním. Stejně tak je důležité, abychom respektovali duševní vlastnictví ostatních a používali je pouze v případě, že jsme k tomu oprávněni. Řádné hodnocení nových produktů, služeb a procesů TK Elevator musí být provedeno včas. Hodnocení by se mělo zaměřit na potenciální vynálezy a případné porušení cizích práv duševního vlastnictví. Je nutné posoudit využití poznatků, které by mohly být chráněny, např. použití nových technologií, designu nebo know-how.



Příklad

Domníváte se, že máte dobrý, inovativní nápad, který by mohl představovat vynález nebo originální konstrukci. Neignorujte to - TK Elevator závisí na dobrých nápadech. Poradte se s odpovědným koordinátorem pro duševní vlastnictví, který vám pomůže s dalším postupem.

Příklad

Musíte dokončit prezentační brožuru pro důležitý veletrh, ale máte na to málo času. Pomocí populárního vyhledávače najdete vhodný obrázek, který chcete použít. Můžete jej bez problémů stáhnout. Před jeho použitím však nezapomeňte, že obrázek může být chráněn autorskými právy, což může vést k problémům pro společnost TK Elevator. Místo toho se můžete obrátit na oddělení komunikace nebo použít obrázky poskytnuté společností TK Elevator a získat ještě lepší obrázek, k němuž má společnost TK Elevator autorská práva.

Ochrana osobních údajů

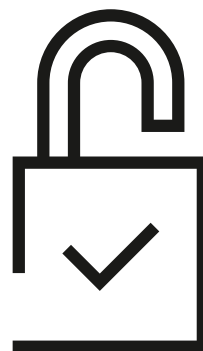
Důvěra je pro společnost TK Elevator základem dobrých vztahů. Věříme, že ochrana údajů posiluje důvěru a dlouhodobé vztahy s našimi zákazníky, zaměstnanci a dalšími partnery. Zavazujeme se chránit osobní údaje, které nám byly svěřeny.

Zjistit více

Osobními údaji se rozumí veškeré informace týkající se fyzické osoby, které lze použít k její identifikaci (např. jméno, datum narození, adresa). Při shromažďování a zpracování osobních údajů bereme svou odpovědnost a povinnosti vážně. Veškeré zpracování údajů probíhá transparentním a zákonným způsobem. Zpracování popisuje životní cyklus používání dat. Začíná shromažďováním dat a zahrnuje jejich ukládání a mazání na konci zpracování. Osobní údaje mohou být shromažďovány, zpracovávány a vyměňovány pouze v případech, kdy je to povoleno pro konkrétní a výslovné účely. Základ pro zpracování údajů se může lišit a závisí na konkrétní situaci. Platným základem může být souhlas osoby, jíž mohou údaje identifikovat, smlouva, oprávněný zájem nebo zákon.

Praktické pokyny

S osobními údaji byste měli bez výjimky zacházet opatrně. Kdykoli pracujete na projektu, který zahrnuje zpracování osobních údajů, měli byste co nejdříve zapojit koordinátory ochrany osobních údajů a další odborníky na ochranu údajů. Pomohou vám zahrnout ochranu údajů a bezpečnost IT do počátečního návrhu procesu a zajistit bezpečnost osobních údajů za všech okolností a bez dalšího velkého úsilí.



Příklad

Dodavatel vám chce nabídnout možnost kontaktovat ho mimo běžnou pracovní dobu a zašle vám e-mailem seznam s kontaktními údaji, včetně svého osobního telefonního čísla. Kontaktujete místního koordinátora pro ochranu údajů, protože máte podezření na problém s ochranou údajů. Společně se rozhodnete seznam nesdílet ani neukládat a svou kopii odstraníte. Poděkujete dodavateli za nabídku a požádáte ho, aby vám zaslal pouze profesní údaje, protože společnost TK Elevator přikládá velkou důležitost ochraně osobních údajů, včetně údajů svých obchodních partnerů.

Příklad

Řídíte projekt, jehož cílem je zlepšit stávající obchodní proces zavedením nového softwarového řešení. Projekt má ambiciózní lhůty a vy se ptáte, zda je nutné zapojit oddělení ochrany osobních údajů, protože si nejste jisti, zda se zpracovávají i osobní údaje. Nezapomeňte, že přihlašovací údaje mohou být také klasifikovány jako osobní údaje. Všechna softwarová řešení mohou tedy být použita ke zpracování osobních údajů. Pro jistotu se rozhodnete do projektu zapojit oddělení ochrany osobních údajů.

Přijatelné využívání majetku společnosti

Pro nás ve společnosti TK Elevator je zodpovědné užívání firemního majetku samozřejmostí. Společnost TK Elevator se řídí obecně platnými standardy pro používání zařízení, nástrojů i komunikačních prostředků.

Zjistit více

Společnost TK Elevator poskytuje svým zaměstnancům informace, nástroje a zařízení pro výkon jejich práce. Každý uživatel je povinen používat tyto zdroje vhodným způsobem a pouze k zamýšleným a povoleným účelům. Firemní mobilní telefony, notebooky a tablety umožňují zaměstnancům komunikovat, zpracovávat a ukládat data a stahovat nebo nahrávat informace z nebo na internet. Každý zaměstnanec je odpovědný za to, že tyto činnosti jsou v souladu s právními a etickými normami. Zneužití majetku společnosti není tolerováno.



Foto: Luca Bravo na Unsplash

Praktické pokyny

Při přístupu na internet prostřednictvím zařízení poskytnutých společností TK Elevator byste měli vždy dbát na to, abyste se vyhnuli činnostem, které by mohly poškodit vás nebo naši společnost. Interní nebo důvěrné informace mohou být ohroženy, pokud se staneme obětí internetových útoků, k nimž patří podvody, viry nebo pokusy o phishing. Je vhodné sledovat interní doporučení týkající se internetové bezpečnosti, např. aktuální informace o phishingových útocích nebo škodlivých webových stránkách.

Je zakázáno používat e-mailové a internetové systémy k jakýmkoli nevhodným nebo nezákonným účelům, včetně přenosu zpráv, které mohou být považovány za urážlivé nebo urážející jinou osobu.

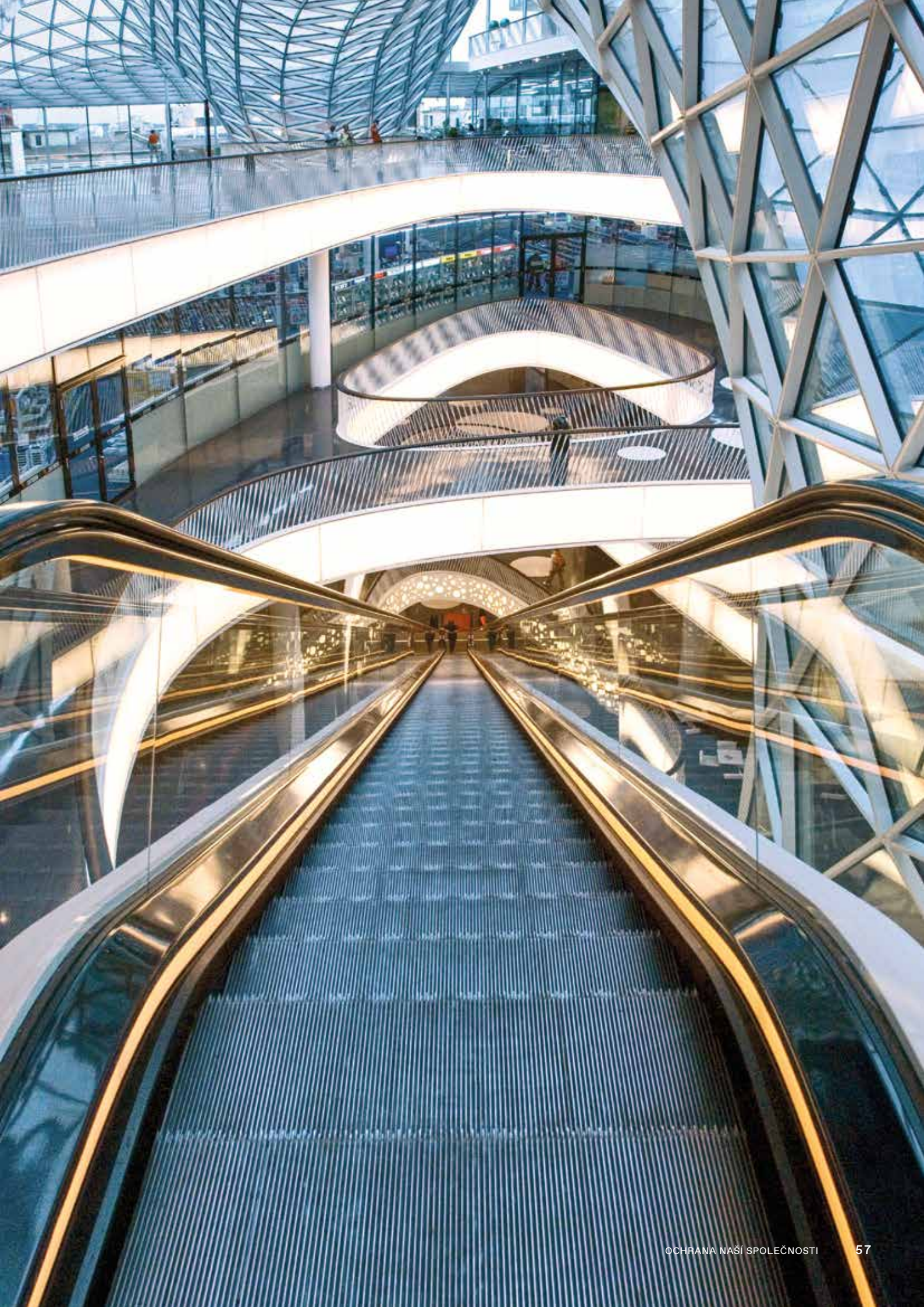
Pokud vám byl svěřen majetek společnosti pro výkon práce, náležitě s ním zacházejte. Jestliže si nejste jisti, jak se má nástroj nebo zařízení používat, vyžádejte si informace a podporu. Zajistěte, aby byly vhodným způsobem uloženy a zabezpečeny a aby nemohlo dojít k jejich poškození ani ke zranění vás či ostatních osob.

Příklad

Prodáváte své staré vozidlo a rozhodnete se zveřejnit inzerát na online platformě pro prodej ojetých vozidel. Ve svém profilu uvedete svoji e-mailovou adresu do zaměstnání ve společnosti TK Elevator. V důsledku toho začnete dostávat na tuto adresu stále častěji nevyžádané zprávy a spamy. Uvědomíte si vyšší riziko ohrožení IT bezpečnosti vás i společnosti TK Elevator, a proto se rozhodnete okamžitě nahradit ve svém profilu na platformě e-mailovou adresu do zaměstnání osobní e-mailovou adresou.

Příklad

Dohlížíte na práci na staveništi a všimnete si, že nový kolega má ve zvyku nedbale nakládat nástroje do servisního vozu a neukládá je zpět do příslušných obalů. Je to sice o několik minut rychlejší, ale jeho nové nástroje se brzy opotřebují a mohou se rychleji znehodnotit. Promluvte si s kolegou a vysvětlete mu, že těch pár minut, které si vyžádá pečlivější manipulace s nástroji, jsou z dlouhodobého hlediska dobře využité.



Otázky? Pochybnosti? Zjištěná pochybení?

Máte nějaké dotazy týkající se Kodexu chování?

Je normální, že máte pochybnosti nebo si nejste jisti, jak správně jednat. V případě pochybností se neváhejte zeptat. Budujeme důvěru tím, že jsme upřímní a projevujeme odvahu řešit skutečné problémy.

Jste-li zaměstnancem společnosti TK Elevator, můžete se s žádostí o radu vždy obrátit na své nadřízené. Přestože nemusejí znát správnou odpověď, mohou vás správně nasměrovat. Případně vám mohou pomoci specializovaní pracovníci. Můžete se např. obrátit na místního bezpečnostního technika ve všech záležitostech, které se týkají bezpečnosti a ochrany zdraví na pracovišti, nebo na oddělení lidských zdrojů, pokud máte dotazy týkající se obecných pracovních podmínek, anebo na pověřence pro dohled nad dodržováním předpisů, jestliže se jedná o důležitou otázku z oblasti dodržování předpisů (antimonopolní zákony, boj proti korupci, boj proti praní špinavých peněz, kontrola obchodu, ochrana údajů).

Třetí strany, které mají dotazy týkající se Kodexu chování, by měly kontaktovat naše hlavní oddělení pro dohled nad dodržováním předpisů na adrese:

compliance@tkelevator.com

Všimli jste si pochybení, které chcete nahlásit?

Pokud vám něco působí starosti nebo něco podle vás ohrožuje naši společnost, naše kolegy, zaměstnance a zákazníky, nahláste svoje obavy. Ve společnosti TK Elevator dodržujeme závazek jednat poctivě a transparentně. Vybizíme naše zaměstnance, přímé i nepřímé dodavatele a další třetí strany, aby vznesli své připomínky.

Pokud jste zaměstnancem společnosti TK Elevator a máte dojem, že něco není v pořádku, můžete se vždy obrátit na své nadřízené. V souladu s našimi zásadami TK Elevator všichni vedoucí pracovníci zajistí, aby byli vyslechnuti všichni zaměstnanci, kteří mají informace o problémových situacích, akcích nebo událostech. Můžete se také obrátit na specializovaná oddělení, pokud víte, že daný problém spadá do jejich kompetence, např. oddělení lidských zdrojů, oddělení bezpečnosti a ochrany zdraví při práci nebo oddělení interního auditu.

V případě porušení zásad Globální rámcové dohody je třeba tuto skutečnost objasnit především na místě. Není-li to možné, lze incident oznámit prostřednictvím našich centrálních kanálů pro hlášení. Tím je zajištěno dodržování dohodnutých zásad.

Zákazníci, dodavatelé a další třetí strany, stejně jako všichni zaměstnanci společnosti TK Elevator, mají možnost nahlásit obavy týkající se témat, jimiž se zabývá tento Kodex chování, přímo oddělení pro dohled nad dodržováním předpisů prostřednictvím etické linky společnosti TK Elevator. Při používání tohoto systému můžete uvést své jméno anebo podat anonymní oznámení, pokud to místní předpisy povolují.

Je však možné použít také další způsoby oznámení. Tyto informace, stejně jako přístup k etické lince TK Elevator, najdete na našich webových stránkách na adrese:

<https://www.tkelevator.com/global-en/company/compliance/submitting-a-report/>

Ochrana oznamovatelů je naší nejvyšší prioritou. Společnost TK Elevator se zavazuje chránit každého, kdo v dobré víře oznámí možné pochybení, a zabrání negativním důsledkům.





www.tkelevator.com