

# ETIKAI KÓDEX





# A TKE VEZETŐSÉGÉNEK KOMMUNIKÁCIÓJA

Kedves Kollégák,

Értékeink és alapelveink határozzák meg, hogyan járunk el az üzleti életben, és hogyan viselkedünk egymással és üzleti partnereinkkel. A TK Elevatornál a kiválóságra törekszünk, és elkötelezettek vagyunk a legmagasabb színvonal mellett, nem csak az ügyfeleinknek nyújtott termékek és szolgáltatások tekintetében, de munkastílusunkra nézve is.

Felelőségünk vállalatként meghaladja azon országok törvényeinek és szabályainak betartását, ahol működünk. A felvonóipar egyik vezetőjeként erősíteniünk kell hírnevünket innovatív termékek és szolgáltatások nyújtásával, valamint olyan környezet megteremtésével, amelyben a jövő generációja szívesen dolgozik majd.

Ebben az értelemben a TK Elevator Üzleti kódexe ad iránymutatást ahhoz, hogy ambícióinkat és alapelveinket tettekre váltsuk, és elérjük a „Move beyond” mottó által fémjelzett jövőképünket. Világos magatartási normákat határoz meg az egyéni munkavállaló és a teljes vállalat tekintetében is.

Tükrözi azt is, hogyan kapcsolódunk az ügyfelekhez, beszállítókhöz és más érintettekhez.

Végül kifejezi azt is, hogy a TK Elevator jó polgárnak tartjuk, amely tisztában van a társadalommal és környezettel szembeni felelőségével.

Mindannyian nélkülözhetetlen szerepet játszunk a TK Elevator vállalati kultúrájának alakításában. Az, ahogy egymással és üzleti partnereinkkel bánunk, folyamatosan átalakítja, újradefiniálja azt, akik vállalatként vagyunk. Minden vezetőtől és dolgozótól elvárjuk, hogy tudatosan töltsék be a TK Elevator, és Etikai kódexünkben megjelenő identitás, alapelvek és értékek márka-nagyköveteként játszott szerepét. Nincs kivétel, mindannyian felelősek vagyunk Vállalatunk tetteiért és hírnevéért.

Az Etikai kódex által rögzített általános iránymutatásokon túl a következő oldalakon további információk találhatóak a magatartásról, amelyet minden egyes dolgozónktól elvárunk. Azért, hogy támogassuk dolgozóinkat, hogy mindig a lehető legjobb önmagukat nyújtsák, és nap mint nap a kiválóságra törekedhessenek, útmutatónkban olyan, a mindennapi munkavégzésből vett gyakorlati példák is találhatóak, amelyek az Etikai kódexért kiálltanak.

Kérjük Önöket, ismerkedjenek meg a TK Elevator Etikai kódexével, és vitassák is meg azt munkatársaikkal. A nyílt kommunikáció, érzékeny témák esetén is, segít minket vállalati kultúránk és hírnevünk erősítésében.

Az Etikai kódexhez való igazodással a gyakorlati életben továbbra is a kiválóságra törekszünk, és alakítjuk Elevator identitásunkat nap mint nap.

Lépjünk tovább!  
Az Ön TKE vezetősége



# TARTALOMJEGYZÉK

06

## BEVEZETÉS

08

## A TK ELEVATOR ALAPELVEI

10

## ÜZLETMENET

Termékek és biztonság	12
Összeférhetetlenség elkerülése	14
Jogszabályoknak való megfelelés	15
Kereskedelmi ellenőrzés	16
Pénzmosás elleni küzdelem	17
Tisztességes verseny	18
Korrupció elleni küzdelem	19

20

## EGYÜTTMŰKÖDÉS

Emberi és munkavállalói jogok	22
Munka- és egészségvédelem	23
Egyenlő bánásmód és a diszkrimináció kizárása	24
Munka és magánélet egyensúlya	25
Sokszínűség és befogadás	26
Alkohol és drogok	27
Bérezés	28
Az egyesülés szabadsága	29
Együttműködés munkaügyi képviselőkkel	30

32

## PARTNERKAPCSOLATOK

Együttműködés értékesítő partnereinkkel	34
Beszállítókapsolatok	35

36

## KOMMUNIKÁCIÓ ÉS INTERAKCIÓ

Magatartás nyilvánosság előtt és a közösségi médiában	38
Érdekképviselés	39
Vendéglátás	40
Vállalati társadalmi felelősség	41
Beszámolókészítés és valóságmű nyilvántartások	42

44

## FELELŐSSÉG KÖRNYEZETÜNKÉRT

Környezetvédelem és éghajlatváltozás elleni harc	46
Környezetbarát termékek	47
Szoftveretika	48

50

## VÁLLALATUNK VÉDELME

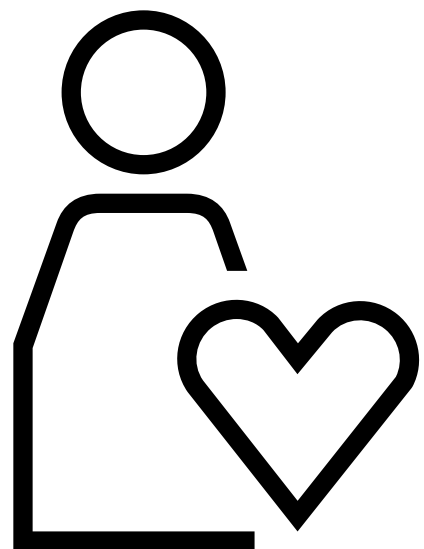
Vállalati információk védelme	52
Szellemi tulajdon	54
Adatvédelem	55
A vállalat tulajdonának elfogadott használata	56

58

## KÉRDÉSEI VANNAK? KÉTSÉGEI MERÜLTEK FEL? SZABÁLYSÉRTÉST ÉSZLELT?

# BEVEZETÉS

A TK Elevatornál a legmagasabb követelményekhez igazodunk mind egyénként, mind szervezetként. A TK Elevator Alapelvek közvetlenül tükrözik kiválóságra való törekvésünket. Etikai kódexünk ennek a célnak az elérésében szolgál iránymutatással dolgozóink számára.



**Mivel tevékenységünk alapját szolgáltatások képezik, a dolgozók adják vállalatunk hajtóerejét. Vállalatunkat minden egyes munkatárs elkötelezettsége és teljesítménye viszi előre nap mint nap, minden emberünk hozzájárul, hogy a lehető legjobb termékeket és szolgáltatásokat nyújthassuk, hogy a lehető legtöbbet hozzuk ki szervezetünkől és magunkból is. Ösztönözzük és támogatjuk dolgozóinkat a személyes fejlődés jelentette soha véget nem érő úton.**

Büszkék vagyunk rá, hogy a TK Elevator részei vagyunk. Vállalatunk tiszteletben tartja a sokféleséget, hiszen igazi globális szervezetként ez a TK Elevator egyik pozitív vonása a sok közül. Számunkra a különböző perspektívák az egymástól való tanulás lehetőségét jelentik. Egymáshoz igazodunk, bizalmat építünk csapatokon belül és csapatok között, diszkriminációmentesen. A jövőbe vetett bizalom hajt minket, kölcsönös tisztelettel és empátiával dolgozunk együtt azon, hogy biztonságos, kihívásokban gazdag környezetet teremtsünk, amelynek a jövő generációja szívesen válik a részévé.

A TK Elevator felelős polgárként jár el. Aktív elkötelezettséget vállalunk a fenntartható fejlődés és környezetünk védelme iránt. Az Egyesült Nemzetek

Globális Megállapodásának aláírójaként a TK Elevator, a megállapodás tíz elvének betartásával hozzájárul a fenntartható fejlődési célokhoz. Vállaljuk az ENSZ Emberi Jogok Egyetemes Nyilatkozatának és a Nemzetközi Munkaügyi Szervezet (International Labor Organization, ILO) munkaügyi szabványainak betartását, és ezt beszállítóinktól is elvárjuk.

Számunkra központi érték a biztonság: ügyfeleink, munkatársaink biztonsága, és mindazoké, akik kapcsolatba kerülnek termékeinkkel. Ezért a legmagasabb követelményeknek is megfelelünk, különösen a biztonság terén. Ebből következik, hogy priorítás számunkra a munkahelyi biztonság és egészségvédelem. Biztonságos termékeket fejlesztünk, gyártunk és tartunk karban a fenntartható növekedés jegyében.

Öszintén járunk el és valóságnak megfelelő, tiszteletteljes, átlátható magatartásunkkal bizalmat építünk. Betartjuk a belső, a külső, a nemzeti és nemzetközi szabályokat is. Elhatárolódunk az etikátlan vagy törvénytisztogó magatartással vagy gyakorlattal folytatott vállalkozásoktól, eredményektől, termék- vagy szolgáltatásfejlesztésektől. A felmerülő problémákat nem habozunk kezelni, a konstruktív konfliktust növekedési lehetőségnek tartjuk.

Vállalkozói szellem irányítja tetteinket, hosszútávú jövőképünket követjük annak érdekében, hogy folyamatosan nyereséges és fenntartható növekedést érjünk el. Ebben nem vagyunk egyedül. Beszállítóink szerves részét alkotják hosszútávú projektjeinknek. Elvárjuk tőlük, hogy ők is ugyanazokhoz a magas követelményekhez, általános értékekhez és törvényekhez tartsák magukat, mint mi.

Etikai kódexünk és a TK Elevator Alapelvek sikertörténetünk alapja.

---

**A KÖVETKEZŐ HAT ALAPELV IRÁNYMUTATÁST AD A TK ELEVATOR MINT VÁLLALAT, ÉS DOLGOZÓINK SZÁMÁRA IS. KIFEJEZIK GONDOLKODÁSMÓDUNKAT, MAGATARTÁSUNKAT ÉS AZT, AHOGYAN EGYÜTT KÍVÁNUNK DOLGOZNI MÁSOKKAL.**

---

# A TK ELEVATOR ALAPELVEI

**Legyünk vállalkozó  
szelleműek**



Nyereséges növekedést és kiemelkedő eredményeket érünk el világos, hosszútávú, ambiciózus célokra épülő jövőképpel, amely képessé tesz minket és másokat arra, hogy kitartóan dolgozzunk a megvalósításáért

**Legyünk őszinték  
és átláthatóak**



Bizalmat építünk őszinteségünkkel, és azzal, hogy bátran szembenézünk a valós problémákkal

**Teremtsünk olyan  
környezetet, ahol a jövő  
generációi szívesen  
dolgoznak**



Támogatjuk egymást, és lehetővé tesszük egymás számára, hogy igazi önmagukat mutassuk, hogy fejlődjünk, és hogy képességeinket teljes mértékben kibontakoztathassuk



## Ügyeljünk munkatársaink biztonságára



Világszerte biztonságos munkahelyi környezetre törekszünk a zéró baleset célkitűzés elérése érdekében

## Mindig a teljes kép legyen a szemünk előtt



Egységes vállalat vagyunk, földrajzi és funkcionális határokon átívelően összehangolt célokkal

## Könnyítsük meg ügyfeleink életét



Cselekedeteink középpontjában ügyfeleink állnak, ezt kiemelkedő szolgáltatásainkkal, és azzal érjük el, hogy velünk a lehető legkönnyebb az együttműködés



# ÜZLETMENET



# Termékek és biztonság

Innovatív műszaki és digitális megoldásokat fejlesztünk és állítunk elő a termékeinket használók javára. Megoldásainkat úgy dolgozzuk ki, hogy azok megfeleljenek ügyfeleink egyedi igényeinek. A TK Elevator arra törekszik, hogy termékei megfeleljenek a legmagasabb minőségi és biztonsági követelményeknek, mindig szem előtt tartva az érintett dolgozók egészségét.

## Tudjon meg többet

Ügyfeleink és a termékeinket használók iránti tiszteletünk leginkább abban tükröződik, hogy igényeiket biztonságos módon elégítjük ki. Valamennyi termékünket és szolgáltatásunkat teszteljük a biztonság és egészségvédelem érdekében, a hibák minimalizálása mellett. Meggyőződésünk, hogy minden baleset megelőzhető, és minden termék és szolgáltatás lehet hibamentes. A TK Elevatornál évekkal ezelőtt nekivágtunk az útnak, amely ezekhez a célokhoz visz, és lankadatlanul törekszünk a fejlődésre a már elért jelentős eredmények mellett.

## Gyakorlati útmutatás

A biztonságot és a minőséget is a "zéró" megközelítés jellemzi (zéró baleset, zéró hiba). Ez azt jelenti, hogy minden egyes hiba lehetőség a tanulásra, folyamataink javítására. Ha bárhol olyan folyamattal találkozunk, ami még nem működik jól, azonnal cselekszünk, hogy kijavítsuk. Nem fejlődhetünk, ha a problémákat struktúra nélkül, eseti jelleggel oldjuk meg, vagy ha azok teljesen rejtve maradnak. Vállalatként valamennyi beszállítónktól és alvállalkozónktól elvárjuk, hogy ugyanezt a gondolkodásmódot alkalmazzák, hogy továbbfejlesszék folyamataikat, és proaktívan oldják meg a felmerülő problémákat.

### Példa

Feltűnik Önnek, hogy egyik beszállítónk telephelyén nem megfelelő a dolgozók munkavédelme. A beszállító kiválasztásakor sok szempontot figyelembe vettek. Az egyik fontos követelmény a termék ára volt. A beszállító elmondja, hogy a biztonsági szabályok betartása az árak növekedését eredményezi. Észszerű költség mellett szeretné biztosítani a termékellátást a biztonság veszélyeztetése nélkül, viszont a beszállító gyártásában felmerülő biztonsági, fenntarthatósági vagy minőségi problémák elkerülhetetlenül a saját termékeinkkel kapcsolatos problémákhoz fognak vezetni. Megvitatja a helyzetet a beszállítóval, és megállapodnak egy intézkedési tervről, valamint megegyeznek arról is, hogy ha nem sikerül tartós javulást elérni, a TK Elevator megfontolja a beszállító leváltását.

### Példa

Egy sor különböző alkatrészt kell sürgősen leszállítani az építkezés helyszínére, különben borul a projekt ütemterve. Azonban az egyik biztonsági alkatrész nem ment át a végső teszten. Az eredményes teszt nélküli kiszállítás magas kockázatot jelent, mivel veszélybe kerülhet a biztonság. Mivel nem kockáztathatjuk a biztonságot, meg kell tennünk a szükséges lépéseket a károk megelőzésére. Azokban az esetekben, amikor nem elfogadható a kockázat, a potenciálisan veszélyt jelentő termék nem szállítható ki. Természetesen azt is ki kell derítenünk, hogy miért nem derült fény erre a helyzetre korábban, miért nem tudtuk elkerülni, ezután pedig javítani kell a folyamatainkat.



# Összeférhetetlenség elkerülése

Vállalatunk érdekében járunk el. Döntéseink kizárólag szakmai kritériumokon és a TK Elevator érdekein alapulnak, azokat indokolatlanul nem befolyásolják egyéni és személyes érdekek.

## Tudjon meg többet

Bizonyos helyzetekben személyes céljaink vagy érdekeink ellentmondásba kerülhetnek munkahelyi kötelességeinkkel. Saját, vagy hozzánk közel álló harmadik felek, például családtagok vagy közeli barátok érdekei korlátozhatják az ítélőképességünket. Ezekben a helyzetekben szakmai követelményeink kell, hogy irányadóak legyenek.



### Példa

Ön a felelős bizonyos áruk beszerzéséért. A barátja vállalkozása a lehetséges szállítók között van. Ez összeférhetetlenséget eredményez. A helyzetről tájékoztatnia kell közvetlen felettesét vagy egy megfeleléségi megbízottat, hogy közösen találják meg a megfelelő megoldást. Számos módon biztosítható, hogy az érdekellentét ne befolyásolja a választást: a döntését felettese alapos felülvizsgálatnak veheti alá, a kiválasztásban részt vehet egy semleges fél, vagy ezt a konkrét döntést átadhatja egy kollégának is.

## Gyakorlati útmutatás

Ha tényleges vagy potenciális összeférhetlenséggel szembesül, erről haladéktalanul tájékoztassa közvetlen felettesét, a HR osztályt vagy a megfeleléségi megbízottat (Compliance Officer). Ha nem biztos az összeférhetlenség tényében, forduljon a megfeleléségi megbízotthoz. Ne vegye semmibe az érdekellentétet, még akkor sem, ha úgy érzi, helyesen, részrehajlás nélkül döntött. Ha a kezdetektől adott az átláthatóság, akkor elkerülheti, hogy később magyarázkodnia kelljen a döntése miatt. Közvetlen felettesével és/vagy a megfeleléségi megbízottal közösen tehetnek olyan lépéseket, amelyek az összeférhetlenségnek még a látszatát is kizárják. Így Ön megvédi személyes, és a TK Elevator integritását.

### Példa

Egy, az Ön területén dolgozó vezető előnyben részesíti tágabb családi körének tagjait, amikor munkatársakat vesz fel, és gondoskodik róla, hogy szokatlanul magas fizetést kapjanak. Természetes, hogy a legjobbat akarjuk a családjunknak és barátainknak. Azonban szakmai kontextusban ez nem lehet hatással döntéseinkre. A toborzást érdekellentétől mentesen kell bonyolítani. Ha Ön helytelen viselkedést tapasztal, vegye fel a kapcsolatot a helyi HR osztállyal, vagy tegyen jelentést a lehetséges csatornák egyikén, hogy a problémát megfelelően felderíthessük.

# Törvényeknek való megfelelés

A TK Elevatornál csak a helyes módon végezzük a feladatainkat. A törvényeknek megfelelő eljárás alapvető. Mindig tájékozottak vagyunk az alkalmazandó törvényekkel és rendeletekkel kapcsolatban, és biztosítjuk azok betartását. Kétsége esetén szakavatott jogi tanácsot kérünk.

## Tudjon meg többet

Helyesen kívánunk cselekedni. A jogi helyzet országról országra eltérő lehet, de a törvényeket mindenhol be kell tartani. Az alkalmazandó jogszabályok megsértése pénzbüntetéshez, károkhoz, kártérítési igényekhez vagy akár feketelistára helyezéshez is vezethet, valamint közvetett kockázatokat is hordozhat, mint amilyen a negatív médiafigyelem. Továbbá a vezetőséget és az egyes munkatársakat személyesen terhelő kockázatok is felmerülhetnek. Mindig tartsa az előbbieket szem előtt, amikor feladatait végzi, és védelmezze Vállalatunkat és önmagát a törvények betartásával.

## Gyakorlati útmutatás

Ha kétségei vannak az alkalmazandó törvényekkel, szerződéses feltételekkel vagy belső szabályzatokkal kapcsolatban, kérheti tapasztalt kollégák támogatását. A megfelelő megoldás megtalálásához ne habozzon a jogi vagy megfeleléségi osztályhoz fordulni, ahonnan gyakorlati tanácsokat és támogatást kaphat kihívást jelentő helyzetekben. Az ott dolgozók szakértők ellátják Önt tanáccsal, a szükséges dokumentumokkal és útmutatással. Gondoskodjon róla, hogy mindig az aktuális sablonokat vagy gyakorlati tanácsokat alkalmazza. Ne siessen el semmit, hagyjon időt magának és csapatának, hogy elemezhesék a helyzetet, és megismerjék annak jogi vonatkozásait.

### Példa

Egy szerződéssel kapcsolatos tárgyaláson vesz részt. A partner ragaszkodik hozzá, hogy Ön elfogadja az ő szerződéstervezetét, és azt átadja azonnali aláírásra. Azonban a tervezet tartalmazhat olyan kitételeket, amelyek jelentős hátrányt jelentenek a TK Elevator számára. A szerződéses feltételek akár a helyi törvényeket is sérthetik. Mielőtt bármilyen jogilag kötelező dokumentumot aláírna, Ön megfelelően át kívánja tekinteni a szerződéstervezetet, és értékelné a kapcsolódó kockázatokat és kötelezettségeket. Felveszi a kapcsolatot a helyi jogi osztállyal, és támogatásukat kéri a szerződés tárgyalásában, hogy minimalizálhassák a Vállalat kockázatoknak és felelősségeinek való kitettségét.

### Példa

Átszervezést tervez, amely az üzletfejlesztés érdekében magában foglalja az érintett egység struktúrájának megváltoztatását. Ön tisztában van azzal, hogy a helyi törvények követelményeket határoznak meg a Vállalatra és annak vezetőségére nézve. Ezért Ön tájékoztatja a jogi osztályt, és a kezdetektől bevonja őket a tervezésbe. Közös tervezik meg az összes szükséges lépést, amelyek összhangban vannak a helyi jogi követelményekkel. Fontos, hogy valamennyi jogi aspektust körültekintően elemezzenek.



# Kereskedelmi ellenőrzés

Nemzetközi vállalként támogatjuk az ötletek és áruk globális áramlását, és részesülünk a nemzetközi kereskedelem előnyeiből. Tiszteletben tartjuk a határokon átívelő termékek és szolgáltatások nyújtását és beszerzését szabályozó követelményeket.

## Tudjon meg többet

A nemzetközi kereskedelemben korlátozások vagy engedélyezési követelmények lehetnek érvényben. Ezek a korlátozások vonatkozhatnak szankcionált (általában szankciós listán szereplő) személyekre vagy entitásokra, teljes országokra vagy bizonyos árukra és szolgáltatásokra. Támogatjuk azokat a nemzeti és nemzetközi lépéseket, amelyek a tömegpusztító fegyverek és terrorista cselekmények terjedését akadályozzák. A TK Elevator nem vesz részt olyan ügyletekben, amelyekben olyan személyek vagy entitások érintettek, amelyeknek finanszírozás, termékek vagy gazdasági erőforrások nem nyújthatók.

## Gyakorlati útmutatás

A Vállalaton belül betöltött szerepünk függvényében tudatában kell lennünk a kereskedelmi korlátozásoknak, amikor más országbeli partnerekkel bonyolítunk ügyleteket. Az érintett tevékenység folytatása előtt kétségeit, gyanúit vagy kérdéseit tisztázza közvetlen felettesével vagy egy megfelelősi megbízottal. Tilos olyan személyekkel vagy entitásokkal ügyletekbe bocsátkozni, akik releváns nemzeti vagy nemzetközi szankciós listán szerepelnek.

### Példa

Fontos szerződés aláírása előtt áll, amely számos felvonó külföldi telepítéséről szól. Az új ügyféllel való kapcsolat megkezdése előtt gondoskodik a belső átvilágítási eljárás elvégzéséről. A folyamat során kiderül, hogy ez a vállalat szerepel egy szankciós listán, és a vele folytatott üzleti kapcsolat kockázatot jelenthet a TK Elevator számára. Ön úgy határoz, hogy a szerződés aláírása előtt a megfelelősi megbízott segítségét kéri egy alapos helyzetértékeléshez.

### Példa

Egy ügyfél azzal a kéréssel fordul Önhöz, hogy egy megrendelt alkatrészt egy másik célszágba küldjenek. Sajtóbeszámolókból arra következtet, hogy az adott országra nemzetközi embargó vonatkozik. Mivel bizonytalan azt illetően, hogy a tervezett ügylettípusra vonatkozik-e bármilyen korlátozás, Ön úgy dönt, hogy először kikéri a megfelelősi megbízott véleményét.



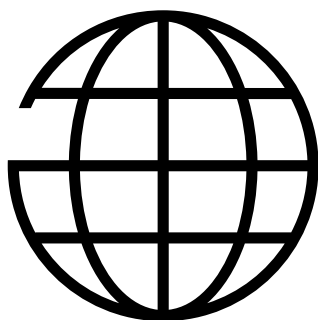


# Pénzmosás elleni küzdelem

A TK Elevatornál teljes körű felelősséget vállalunk, és hozzájárulunk azokhoz a nemzeti és nemzetközi erőfeszítésekhez, amelyek megelőzni hivatottak azt, hogy illegális cselekményekből, például csalásból, drog- és fegyverkereskedelemből származó források kerüljenek be a törvényes gazdaságba vagy, hogy azokat terroristák finanszírozására fordítsák. Így védjük meg Vállalatunkat a pénzmosást és a terrorizmus finanszírozását célzó visszaélésektől.

## Tudjon meg többet

A pénzmosás az illegálisan szerzett pénzügyi források legális gazdaságba való visszapumpálása. Ez azt jelenti, hogy amikor törvényes vállalatoktól, mint amilyen a miénk is, termékeket vásárolnak ezzel a pénzzel, rejtve marad, hogy a pénz illegális cselekményből, például csalásból származik. Ennek elkerüléséért meg kell őriznünk éberségünket. Amikor bizonytalan esetekben gondolunk a kockázatokra, és támogatást kérünk, azzal Vállalatunkon keresztül jelentősen hozzájárulunk a pénzmosás megakadályozásához.



## Gyakorlati útmutatás

Érvényben vannak olyan intézkedések, amelyek a Vállalatunkat hivatottak védelmezni pénzmosási kísérletek ellen, például készpénzfizetési limitek és az üzleti partnerek azonosítását szolgáló követelmények. Ezen a téren azzal teheti a legtöbbet, ha körültekintő marad, és észreveszi a kockázatra utaló jeleket a külső felekkel folytatott ügyletek vagy interakció során. Feleslegesen bonyolult vállalati struktúra, ismeretlen felek által teljesített kifizetések vagy inkonzisztens üzleti esetek figyelmeztethetnek ilyen kockázatokra (úgynevezett vörös zászlók). A megfelelőségi megbízott segíthet annak megítélésében, hogy ezek a jelek pénzmosási tevékenységekre utalnak-e, és útmutatást adhat Önnek ennek megakadályozására.

### Példa

Egy szerződés aláírása előtt áll, de az ügyfél többször is módosítja a szerződő partnerként szereplő vállalatot. Végül a szerződést az ügyfél részéről egy külföldi országban működő ismeretlen leányvállalat írta alá, Önnek pedig nehezebbé esik átlátni az ügyfél vállalati felépítését. Felismeri, hogy ez a helyzet pénzmosás kockázatát rejtheti. Felveszi a kapcsolatot a megfelelőségi megbízottal annak ellenőrzésére, hogy a javasolt üzleti struktúra utalhat-e pénzmosási tevékenységre.

### Példa

Projekthez fűződő kifizetéseket ellenőriz, amikor feltűnik, hogy az egyik összeg olyan vállalatnál érkezett, amelynek a neve kissé eltér az ügyfél cégnevétől. A társaság jogi formája sem azonos. Az ügyfél nem reagál az Ön kérdéseire, és nem szolgál magyarázattal. Ön azonnal felveszi a kapcsolatot a megfelelőségi megbízottal, hogy közösen határozzák meg a következő lépéseket. Azzal, hogy éber maradt, máris hozzájárult Vállalatunk védelméhez.

# Tisztességes verseny

A TK Elevator neve egyet jelent a technológiai kompetenciával, az innovációval, az ügyfélközpontúsággal és a motivált, felelős munkatársakkal. Érdemeinket tisztességes, átlátható módon versenyeztetjük. Nem tűrjük a trösztellenes jogszabályok megsértését.

## Tudjon meg többet

Tilos a tisztességes versenyt sértő vállalatközi megállapodásokat (különösen kartell megállapodásokat) kötni, és súlyos következményeket vonhat maga után. Általánosságban szintén tilos a versenyszempontból érzékeny információk versenytársak közötti cseréje. A versenyszempontból érzékeny információk olyan értesülések, amelyek megkönnyítik a versenytársak piaci műveleteinek előrejelzését. Ilyen információ például a jövőbeli árázással kapcsolatos adat.

## Gyakorlati útmutatás

Amikor versenytársakkal lép közvetlen vagy közvetett kapcsolatba, tisztában kell lennie a korlátozásokkal, és be kell tartania azokat. Versenytársakkal soha nem szabad versenyszempontból érzékeny témákban megállapodnia, vagy akár azokat megvitatnia. A tiltott témák között szerepelnek a konkrét árak, árázási szabályzat, árázási összetevők, marketingstratégia, belső üzleti modellek, termelékenységi és kapacitási adatok. Ha Ön közvetlenül vagy közvetve ilyen információkhoz jut egy versenytárustól, kérjük, forduljon feletteséhez vagy a megfeleléségi megbízotthoz.

### Példa

Egy szakmai szövetség ülésén a jelenlévők javasolják, hogy osszanak meg egymással árázással kapcsolatos adatokat. Ön ellenvetéssel él, végül elhagyja az ülést. Hivatalosan kérelmezi, hogy ellenvetése és a tény, hogy elhagyta a megbeszélést, rögzítésre kerüljön az ülés jegyzőkönyvében. Néhány ismerősétől elkészítve igyekszik gondoskodni arról, hogy a többi jelenlévő észrevegye a távozását. Az esetet követően tájékoztatja a megfeleléségi megbízottat, és bekéri a szövetségtől az ülés jegyzőkönyvét.

### Példa

Grillpartin találkozik egy versenytársnál dolgozó volt munkatárssal, aki panaszkodik, milyen nyomás nehezedik rá az értékesítések miatt. Mivel a közeljövőben várható néhány nagyszabású tender, amelyben mindkét vállalat érintett, ez a másik személy azt javasolja, hogy Ön „hagyja” őket nyerni az első tenderen, a következő ajánlattételnél pedig majd ő viszonozza a szívességet. Ön látja, hogy amit a volt munkatárs javasol, az egyértelműen az ajánlattételi folyamat manipulálása. Az ajánlatot visszautasítja, és a lehető leghamarabb tájékoztatja a megfeleléségi megbízottat.



# Korrupció elleni küzdelem

A korrupció semmilyen formáját nem tűrjük. Hiszünk benne, hogy az üzletek megszerzését és megtartását a termékeink és szolgáltatásaink minőségével érjük el. Üzleti partnereinket szintén az ajánlataik minősége alapján választjuk ki, azon a közös meggyőződéses alapon, hogy nem megvesztegetéssel kell szerződéseket elnyerni és megtartani. Az ENSZ Globális Megállapodásának aláírójaként, világszerte számos más vállalattal és szervezettel együtt, hozzájárulunk az Egyesült Nemzetek korrupció elleni küzdelméhez.

## Tudjon meg többet

A TK Elevator szabályzata és világszerte számos törvény tiltja a közvetlenül vagy közvetve felajánlott vagy kifizetett megvesztegetést, jutalékot vagy egyéb helytelen fizetéseket. A korrupciónak és megvesztegetésnek számos formája létezik. Munkatársaink, és bárki, aki a TK Elevator nevében jár el, vagy részére végez munkát, köteles elkerülni a korrupció bármely formáját. Mindegyik változata a döntéshozatal helytelen befolyásolását célozza, és nem kiérdemelt, kedvező elbánás nyújtását/ megszerzését kívánja elérni valamilyen előnyért cserébe. Ezeknek az előnyöknek nem feltétlenül kell pénzbeli vagy anyagi jellegűnek lenniük ahhoz, hogy megvesztegetésnek minősüljenek. A cserébe felajánlott kedvező elbánás is az.

## Gyakorlati útmutatás

A TK Elevator által vagy a TK Elevator nevében teljesített kifizetések mindig szigorúan csak igénybe vett termékek és szolgáltatások nyomán történhetnek, és közvetlenül annak a szervezetnek vagy személynek kell teljesíteni, amely vagy aki a terméket vagy szolgáltatást biztosította, a kifizetett összegnek pedig piaci áron kell alapulnia. Semmilyen körülmények között nem kínálható vagy fogadható el olyan előny vagy kedvezmény, amely célja üzleti döntés helytelen befolyásolása. Legyünk tisztában azzal, hogy a döntéshozatali folyamat manipulálása néha szinte észrevétlen, például nem anyagi előnyök - mint amilyen a szívesség az állásra jelentkezők közötti választáskor - felkínálása, illetve előfordulhat közvetett előny felajánlása is, barátok vagy családtagok számára.



## COMPLIANCE

### Példa

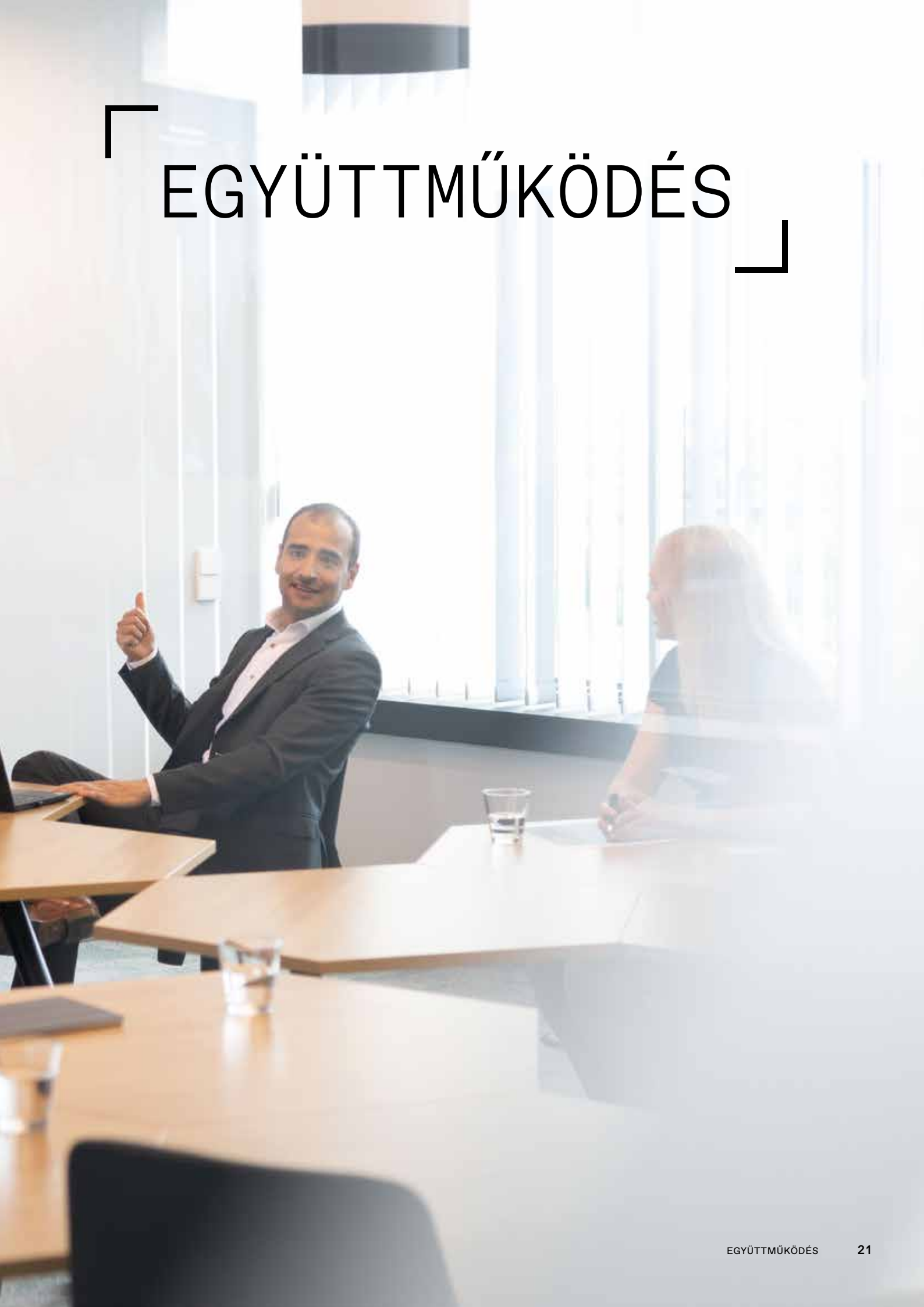
Egy tárgyalás során a beszállító felajánlja, hogy jól fizető gyakornoki helyet biztosít a saját vállalatában az Ön egyik rokonának. Cserébe elvárja, hogy az ő ajánlatát részesítse előnyben. Ugyan az ajánlat nem hordoz közvetlen anyagi értéket, és nem is közvetlenül Önnek kedvez, mégis korrupciónak minősül, és nem szabad elfogadni.

### Példa

Egy lehetséges ügyféllel folytatott, kihívást jelentő, ám eredménytelen tárgyalási nap után Ön azt fontolgatja, hogy meghívja az ügyfelet egy drága vacsorára. Azt várja, hogy ilyen fejedelmi elbánást követően a lehetséges ügyfél barátságosabb lesz másnap. Azonban, különösen folyamatban lévő tárgyalások esetén, a meghívások igen könnyen rossz benyomást kelthetnek, még akkor is, ha azokat jó szándékkal tették. Ragaszkodjon a megfelelőségi osztály belső szabályzatokban szereplő, ajándékokra és meghívásokra vonatkozó ajánlásaihoz.



# 「 EGYÜTTMŰKÖDÉS 」



# Emberi és munkavállalói jogok

A TK Elevatornál tiszteletben tartjuk és védelmezzük az emberi és munkavállalói jogokat. Számunkra rendkívül fontos, hogy minden egyes dolgozónknak biztosítsuk a megfelelő munkakörülményeket.

## Tudjon meg többet

Tiszteletben tartjuk a nemzetközi közösség és az egyes országok által elismert emberi és munkavállalói jogi normákat, és teljes erőbedobással támogatjuk azok betartását. Beszállítóinktól ugyanezt a magatartást várjuk el. Elismerjük és tiszteletben tartjuk az Egyesült Nemzetek Emberi Jogok Egyetemes Nyilatkozatát és a Nemzetközi Munkaügyi Szervezet alapvető munkaügyi elvekről és jogokról szóló nyilatkozatát. Ezt támogatandó az általunk alkalmazott globális keretmegállapodás a társadalmi felelősség szellemében rögzíti az együttműködés alapvető céljait és elveit.

A releváns nemzeti és ILO követelményeknek megfelelően nem alkalmazunk olyan személyt, aki még nem töltötte be a törvény által előírt minimum életkort. Soha nem tűrjük a kényszermunka semmilyen formáját.



## Gyakorlati útmutatás

Amikor munkatársakat veszünk fel, vagy meghatározzuk azokat a kereteket, amelyek között az emberek a TK Elevatornál dolgoznak, minden egyes döntésnek összhangban kell állnia az alkalmazandó jogszabályokkal és a szakszervezetekkel és munkavállalói képviselőkkel kötött (külső vagy belső) megállapodásokkal. Ha Ön olyan pozíciót tölt be, amely hatással van arra, ahogyan a TK Elevatornál a munkánkat végezzük mind belső szempontból, mind a partnerekkel való együttműködésekben, akkor tisztában kell lennie az erre vonatkozó törvényi követelményekkel, és be kell tartania azokat. Üzleti partnereinktől elvárjuk, hogy szintén ezeket az alapvető értékeket kövessék.

### Példa

Egy alvállalkozónál, építkezési helyszínen tett látogatás során feltűnik Önnek, hogy a dolgozók nem tartanak szüneteket, és nagyon rosszak a munkakörülmények. Ön jelzi a problémát, hogy kivizsgálhassák és megtegyék a megfelelő intézkedéseket.

### Példa

Új munkatárs felvétele előtt Ön azt gondolja, hogy a jelölt látszólag nagyon fiatal. Az önéletrajza alapján minden rendben lévőnek tűnik, de azért Ön szeretne meggyőződni róla, hogy a felvétel nem sértené a helyi munkaügyi törvényt. Megvitatja a helyzetet a HR osztállyal, majd úgy dönt, a biztonság kedvéért ellenőrzi a pályázó életkorát az útlevele vagy egyéb hasonló igazolvány alapján.

# Munka- és egészségvédelem

A TK Elevatornál a munka- és egészségvédelem szerves része a munkafolyamatoknak. Nélkülözhetetlen szerepet játszik a kezdetektől fogva, legyen szó műszaki, gazdasági vagy társadalmi döntésekről. A TK Elevatornál mindannyiunk számára kiemelten fontos, az egész vállalatot átfogó cél dolgozóink biztonsága és egészsége.

## Tudjon meg többet

Vigyázzunk magunkra és egymásra, megelőzzük és jelezzük a munkával kapcsolatos sérüléseket vagy betegségeket. Minden dolgozónak saját munkakörnyezetében hozzá kell járulnia a munka- és egészségvédelemhez, és be kell tartania a vonatkozó szabályokat. Vezetőinktől elvárjuk, hogy ennek a felelősségnek a teljesítésében jó példával járjanak elől, szolgáljanak útmutatással, és támogassák a dolgozóikat.



**OSH**  
**BECAUSE WE CARE**

## Gyakorlati útmutatás

Munkavégzés során mindig be kell tartani a releváns munkavédelmi és egészségvédelmi rendelkezéseket, és használni kell az egyéni védőfelszerelést. El kell kerülnünk a nem biztonságos környezetek miatt keletkező csapdákat, valamint a magatartásunkból eredő hibákat. Segítsünk a velünk együtt dolgozóknak, hogy ők is ugyanígy tegyenek. Azonnal szüntessük be a nem biztonságosnak tűnő munkákat, vagy ha a dolgozók nem használják a szükséges egyéni védőfelszerelést. Az egészséget és munkahelyi biztonságot fenyegető veszélyek azonosításával, értékelésével és jelentésével mindannyian sokat tehetünk egymás biztonságáért. Ha bizonytalan az Ön területén érvényes követelményekkel kapcsolatban, a felettese vagy a helyi munka- és egészségvédelmi megbízott nyújthat útmutatást és támogatást. Őket tájékoztassa, vonja be akkor is, ha kétségei vannak azzal kapcsolatban, hogy Ön vagy egy munkatársa alkalmas-e munkavégzésre, vagy a számára kijelölt feladat biztonságos elvégzésére.

### Példa

Nemrég új védőfelszerelést kaptak, és Ön nem egészen biztos benne, hogyan kell használni, de feltételezi, hogy ugyanúgy működik, mint az előző. Egy olyan munkatárssal dolgozik együtt, aki nemrég vett részt oktatáson, de ma késik. Megfordul a fejében, hogy elkezdi a munkát nélküle, de mindjárt el is veti az ötletet. Első a biztonság, gondolja, és úgy dönt, majd csak akkor kezd neki, amikor már felállt a biztonságos munkavégzési rendszer, és Ön hozzáfér a megfelelő eszközökhöz és felszereléshez.

### Példa

Önt felhívják, hogy végezzen vészhelyzeti karbantartást egy ügyfél épületében. Az ügyfélnek nagyon fontos, hogy a következő munkanap kezdetén a felvonó üzemképes legyen. A feladathoz munkautasítás tartozik, amely speciális biztonsági lépéseket követel meg. Azonban ezek időigényesek. Ön tájékoztatja a felettesét, hogy a szükséges biztonsági intézkedések miatt a feladat nem végezhető el az ügyfél által kitűzött határidőre. Közösen keresik a megoldást, hogyan lehetne a karbantartást a lehető legrövidebb időn belül, a biztonsági követelmények betartása mellett elvégezni. Soha ne fogadjon el kompromisszumot a biztonság terén.

# Egyenlő bánásmód és a diszkrimináció kizárása

Hiszünk az egyenlő esélyeket kínáló kultúrában, a kölcsönös bizalomban és tiszteletben. Toborzási, felvételi, előléptetési, fejlesztési és fizetési döntéseinket kizárólag dolgozóink képzettsége és szakmai tulajdonságai alapján hozzuk. Nem tűrjük a diszkrimináció semmilyen formáját.

## Tudjon meg többet

A másik embert érintő döntések nem alapulhatnak helytelen kritériumokon, és nem járhatnak negatív megkülönböztetéssel. A diszkrimináció sokféle formában megjelenhet. A döntéseket például torzíthatják olyan tényezők, mint a nembeli hovatartozás, az életkor, a bőrszín, a kulturális vagy etnikai származás, szexuális identitás, fogyatékoság vagy vallási meggyőződés. Az eredmény egyenlőtlen bánásmód vagy negatív megkülönböztetés. Ez pedig a munkavégzés valamennyi aspektusára, többek közt a bérezésre is hatást gyakorol. A diszkrimináció megnyilvánulhat hétköznapi helyzetekben vagy a munkatársakkal folytatott nem hivatalos beszélgetésekben. Az efféle magatartás kerülendő, ehelyett a nyílt és toleráns környezet megteremtésére törekszünk.

## Gyakorlati útmutatás

Járjunk nyitott szemmel, és legyünk tudatában az előítéleteknek. Ez nem egyszerű, hiszen a cselekedeteinket befolyásoló hatásoknak olykor nem is vagyunk tudatában. Képzeld magunkat a másik ember helyébe, és kritikus szemmel ellenőrizd, hogy a döntéseink objektívek-e, és kizárólag szakmai szempontok vezettek-e bennünket. Ha a negatív megkülönböztetés bármilyen formáját észleli, ne habozzon nyíltan felvetni a problémát, és a TK Elevator diszkriminációellenes értékeit megerősíteni.

### Példa

Ön egy megüresedett pozícióra kíván felvenni valakit az osztályára, és éppen folyik a külső jelöltek toborzása. Két alkalmas, azonos képzettséggel rendelkező, de eltérő országból származó jelentkezőt is talált. A döntését kizárólag szakmai szempontok vezetik, és nem személyes vagy kulturális előítéletek.

### Példa

Az éves értékelési folyamat alapján két csapattag lenne alkalmas továbbképzésre. Mivel egyikük néhány év múlva nyugdíjba vonul, felvetődik az érv, hogy a képzésben való részvétel a Vállalat számára járjon hosszú távú előnnyel. Ön tisztában van azzal, hogy a TK Elevatornál törekszünk arra, hogy mindegyik dolgozónak azonos lehetőségeket biztosítsunk, és nagyra tartjuk a sokszínűséget, így elveti ezt az érvet, és nem bánik eltérően a dolgozókkal az életkoruk alapján.





# Munka és magánélet egyensúlya

Számunkra a TK Elevatornál dolgozóink egészsége és biztonsága rendkívül fontos. Meggyőződésünk, hogy a magánélet és munka egyensúlya minden munkatársunk jólétének kulcsa.

## Tudjon meg többet

A munka és magánélet egyensúlya, avagy a munka beépülése az életünkbe a személyes igények és a munkahelyi követelmények közötti harmóniáról szól. Mindannyian úgy szeretnénk dolgozni, hogy az biztonságos és egészséges legyen saját magunk, családtagjaink és Vállalatunk számára is. Ezért is teremtünk közösen olyan munkafeltételeket, amelyek lehetővé teszik a képességek maximális kibontakoztatását, amellett, hogy figyelembe vesszük mindegyik dolgozó magánéleti helyzetét és szükségleteit.

### Példa

Szeretne szülői szabadságot kivenni, hogy gondoskodhasson a gyermekeiről. Aggódik azonban, hogy ezt esetleg mások helytelennek találják, és hatással lehet a jövőbeli karrierjére. A Vállalaton belüli pozíciójára való tekintet nélkül, vitassa meg az opciókat a helyi HR osztállyal vagy a felettesével. A TK Elevatornál tudomásul vesszük dolgozóink egyéni személyes körülményeit, és olyan megoldásokat találunk, amelyek működőképesek mind magánéleti, mind szakmai szempontból.

### Példa

Ön nemrég kezdett bele egy funkciókon átívelő projektbe, amelyben a világ számos különböző tájáról vesznek részt munkatársak. A magánéletében bekövetkezett változások miatt a megbeszélések ütemezése óriási kihívás elé állítja Önt. Először nem akar foglalkozni a témával, de mivel tudatában van a kötelezettségeinek és saját jó közérzete fontosságának is, így nyíltan megvitatja a problémát a csapaton belül. Közösen sikerül olyan ütemtervet készíteni, ami mindenkinek megfelel.

## Gyakorlati útmutatás

Amikor olyan döntést hozunk, amely hatással van azokra a feltételekre, amelyek között valaki más a TK Elevatornál a munkáját végzi, akkor szem előtt kell tartanunk az érintett ember személyes helyzetét és más fontos körülményeket. A megfelelő munkaidő kialakításakor a különböző munkaidő-modellek, mint például a megosztott munkavégzés felajánlása is szóba jöhet. Ha egy dolgozó nehéz időszakon megy keresztül, a munkatársakkal, a felettesel vagy a helyi HR osztállyal folytatott nyílt beszélgetés segíthet a megoldásban.



# Sokszínűség és befogadás

A sokszínűség és a befogadás alapértékeink közé tartoznak. Sokszínű munkaerőt kívánunk teremteni és fenntartani, és hiszünk benne, hogy a különböző hátterek, vélemények és tehetségek gazdagítják Vállalatunkat, és segítenek minket a siker elérésében.

## Tudjon meg többet

Sokféleképpen vagyunk sokszínűek – legyen szó életkorról, etnikai származásról, képzettségről, nemi identitás kifejezéséről, szexuális irányultságról, vallási meggyőződésről vagy fogyatékoságról. Mindenki egyedi a saját módján. Meggyőződésünk, hogy csak sokszínű munkaerővel leszünk képesek Vállalatunkat fejleszteni és sikert elérni. A különböző tapasztalatok, kultúrák és erősségek előnyünkre válnak. Mindenkit kivétel nélkül befogadunk és értékelünk. Ezt a megközelítést a foglalkoztatás minden aspektusára kiterjesztjük, a toborzásra, a kiválasztásra, a fizetésre, a juttatásokra, a képzésekre, fejlesztésekre, az előléptetésre, áthelyezésre, csakúgy, mint a munkaviszony megszüntetésére, és az alkalmazás bármely más feltételére.



## Gyakorlati útmutatás

A TK Elevatornál üdvözljük a sokszínűség minden formáját. Munkatársainkat nem személyes jellemzőik vagy állapotuk szerint ítéljük meg, hanem kizárólag a velük kapcsolatban szerzett tapasztalatok, munkaköri készségeik és szakmai tulajdonságaik alapján. Ha Ön negatív megkülönböztetést észlel vagy tapasztal a fent említett személyes jellemzőik bármelyike alapján, a problémát nyíltan jelezheti. Felettese vagy a helyi HR osztály a megfelelő partner e tekintetben.

### Példa

Felettesként szabadságolási kérelemmel keresi meg Önt egy dolgozó. Az időzítés nem túl jó, mivel épp igen magas a kereslet az adott szolgáltatás iránt. A dolgozó azonban elmagyarázza, hogy egy számára nagyon fontos vallási ünnep miatt kér szabadságot. A munkatársaival közösen kitalálnak egy olyan megoldást, ami lehetővé teszi számára, hogy megkapja a kért szabadságot.

### Példa

Egyik munkatársa fizikai fogyatékosággal él. A képzettsége a lehető legjobb, Ön mégsem biztos abban, hogy bevonja-e egy igen megterhelő projektbe, mivel attól tart, hogy a munkatárs eddig nem ismert akadályokba ütközne. Úgy dönt, nyíltan megbeszéli a várható kihívásokat a jelölttel. Végül, mivel alkalmas dolgozóról van szó, bevonja a projektbe. A projekt során együtt kezelik az esetleges további követelményeket, amelyek lehetővé teszik számára feladatainak sikeres elvégzését.

# Alkohol és drogok

A munka- és egészségvédelem iránti elkötelezettségünket nagyon komolyan vesszük. Egyetlen munkahelyen sem engedélyezett az alkoholfogyasztás, az illegális drogokkal vagy más szerekkel való visszaélés.

## Tudjon meg többet

A TK Elevator átfogó követelményekkel és ajánlásokkal rendelkezik a biztonságos munkahelytel kapcsolatban. Az alkoholfogyasztás, a dohányzás és az egyéb szerekkel, például gyógyszerekkel való visszaélés hatással van dolgozóink egészségére, és súlyos biztonsági problémákhoz vezethetnek. Az illegális drogok használata tilos! A felettesek és vezetők felelnek azért, hogy ezt támogató rendszerek működjenek vállalatunknál.

### Példa

Önnek feltűnik, hogy munkatársa elkalandozik és fáradtnak tűnik. Az a gyanúja, hogy esetleg bevett valamilyen gyógyszert, ami gátolja feladatának biztonságos ellátásában. Arra biztatja, hogy szóljon a főnöküknek. A munkatársa és a felettes közösen eldöntik, hogy alkalmas-e a munkavégzésre. Arra jutnak, hogy a biztonságos munkavégzésre való képessége nem teljes, ezért úgy döntenek, hogy nem folytatja a munkát, hanem kiveszi ezt a napot.

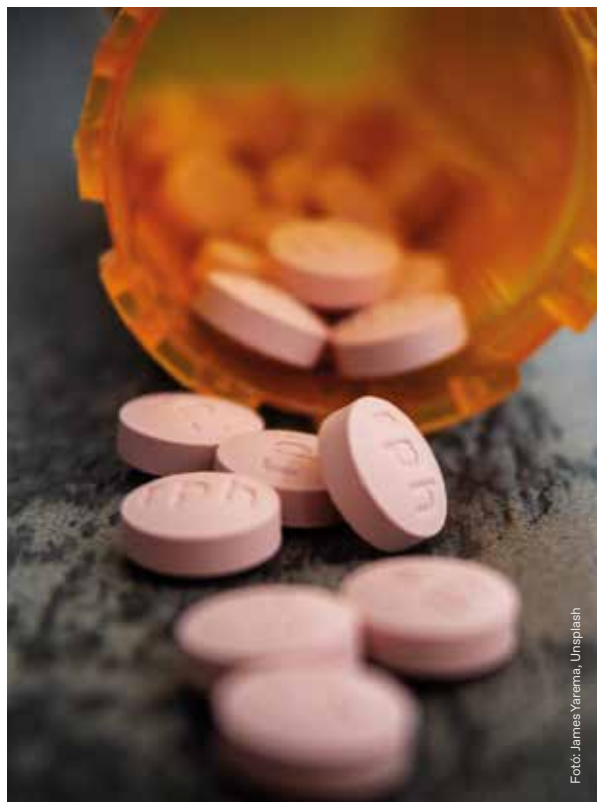
### Példa

Az esti műszak előtt barátjával gyors ebédre megy egy étterembe. Az Ön kedvenc sportcsapata éppen győzelmet aratott, és Ön körül mindenki ujjong. A barátja felveti, hogy Önök is ünnepeljék meg egy hideg sörrrel. Ön azonban tisztában van vele, hogy a munkakezdés előtti alkoholfogyasztás veszélyeztetheti a saját vagy mások biztonságát. Úgy dönt, marad a víznél.

## Gyakorlati útmutatás

Ha Ön alkoholt fogyasztott, vagy drogok, (legális, receptre felírt vagy illegális) gyógyszerek befolyása alatt áll, amelyek károsan hatnak a koncentrációra vagy a biztonságos munkavégzésre, ne vegye fel a munkát! Ha úgy gondolja, hogy saját maga vagy egy munkatársa ilyen hatás alatt áll, ezt a munkakezdés előtt azonnal jelentse főnökének. Mindenkinek, különösen a feletteseknek és vezetőknek, cselekednie kell a kapott figyelmeztetések vagy panaszok nyomán. Elsőre furcsának tűnhet, hogy segítséget kérünk, de ez a helyes út a saját magunk és munkatársaink biztonságának megőrzésére.

Különleges események vagy munkahelyen kívüli események alkalmával az eseményért felelős legmagasabb beosztású vezető feladata az összes résztvevő dolgozóra nézve döntéseket hozni. Soha ne vezessen autót vagy bármilyen járművet, ne kezeljen semmilyen gépet, ha drog vagy alkohol befolyása alatt áll!



Fotó: James Varema, Unsplash

# Bérezés

A TK Elevatornál tisztességességre és átláthatóságra törekszünk a dolgozóink és vezetőink fizetésének megállapításakor. Az általános és egyéni bérezési döntéseknek mindig belső iránymutatásainkat és folyamatainkat kell követniük, és azokat egyértelműen kell közölni minden egyes dolgozóval.

## Tudjon meg többet

A bérezés, az elismerés sok más formája mellett, a dolgozóink által befektetett idő és energia pénzbeli ellentételezése. Tiszteletben tartjuk a minimálbérekre vonatkozó nemzeti és nemzetközi előírásokat. Törekszünk a tisztességes és az adott munkakörnek, feladatoknak és kötelezettségeknek megfelelő mértékű fizetések megállapítására. A fizetés a siker és teljesítmény eredménye is. Ezt különösen a változó bérelemek tükrözik. Így a bérezés növeli a motivációt és a teljesítményt, és hozzájárul a tehetségek megtartásához. Ez nagyon fontos előfeltétele annak, hogy a TK Elevator kiváló munkahely legyen és az is maradjon dolgozóink szemében.

## Gyakorlati útmutatás

A fizetésekre vonatkozó döntések meghozatalakor mindig a belső iránymutatásokat és eljárásokat kell követni. A döntések legyenek tisztességesek és egyértelműen kommunikáltak. A teljesítményelvárások legyenek összhangban a Vállalat teljesítményével és az egyéni célokkal is, ezek a célok legyenek ambiciózusok, ugyanakkor megvalósíthatóak is. Minden dolgozó rendelkezzen kihívást jelentő, motiváló célkitűzésekkel, amelyek lehetővé teszik számukra, hogy „vállalkozóként” járjanak el, de amelyek soha nem nehezednek rájuk akkora nyomással, hogy az helytelen ösztönzést vagy gyakorlatot eredményezzen.

### Példa

Egy munkatársáról köztudott, hogy sok időt tölt a vezetőjükkel. Ugyanannak a csapatnak szurkolnak, és gyakran beszélnek erről az ebédszünetben. Eltűnődik, hogy a közös érdeklődés vajon javítja-e a kolléga esélyeit a fizetésemelésre. Azonban a bérezési csomagokat kizárólag a konkrét munkakörre vonatkozó követelmények és a kapcsolódó képzettségek szerint dolgozzák ki. A vezetőtől elvárt magatartás, hogy kerülje a személyes preferenciák érvényesítését. A bérezési rendszer megértését könnyíti az úgynevezett munkaköri besorolás és/vagy fizetési szintrendszer, amelyeket gyakran használnak a munkaköri követelmények objektív felépítéséhez.

### Példa

Egy kis csoport vezetőjeként Ön az éves célkitűzések rögzítésére és értékelésére készül. Előre átgondolja, hogy csapata hogyan teljesített az elmúlt évben, és hogy milyen feladatok és célok előtt állnak. Leül a csapat tagjaival, és megosztják egymással gondolataikat a múltbeli teljesítményükről. Együtt meghatároznak értelmes célokat is a jövő évre nézve. A dolgozóknak mindig tisztában kell lenniük az egyéni (változó) bérelem és a TK Elevator sikeréhez való saját hozzájárulásuk közötti összefüggéssel. Ez az év végi tisztességes és átlátható teljesítményértékelés nélkülözhetetlen előfeltétele.

# Az egyesülés szabadsága

A TK Elevatornál minden dolgozónkat támogatjuk abban, hogy szakszervezetek és munkavállalói szervezetek demokratikus alapításához való jogukat gyakorolják, ilyen egyesületekhez csatlakozzanak, és tárgyalásokat folytassanak a munkafeltételekről, juttatásokról és fizetésekről.

## Tudjon meg többet

A TK Elevator, a munkavállalók és a szakszervezeti képviselők betartják az alapvető demokratikus elveket. Ezzel biztosítunk szabad és tisztességes lehetőséget dolgozóinknak munkavállalói képviseletek alakítására vagy azokhoz való csatlakozásra, és, adott esetben, képviselő választására. A Vállalat és a vezetőség semleges marad, és nem avatkozik bele munkavállalóink szabad akaratlan nyugvó döntésébe.

## Gyakorlati útmutatás

A TK Elevator, munkavállalói, és a szakszervezeti képviselők közötti nyílt együttműködést a konstruktív, közös gondolkodáson alapuló, a Vállalat és a dolgozók javát szem előtt tartó konfliktusmegoldás jellemzi. Nem avatkozunk bele a fent említett személyek törvényes feladatainak elvégzésébe. A szakszervezeti képviselőknek szabad bejárásra van szükségük kötelességeik teljesítéséhez. A munkavállalók képviselőit feladatkörük miatt tilos negatív megkülönböztetéssel kezelni (beleértve a megtorlás bármely formáját), vagy privilégiumokhoz juttatni.

### Példa

Munkavállalói képviselőként Önnek néhány új készségre lenne szüksége feladatainak ellátásához. A munkáltatója segítségét kéri ebben. A munkavállalói szervezetek képviselőinek meg kell szervezniük vagy részt kell venniük a bizottsági üléseken, és fogadniuk kell a tevékenységeikhez szükséges anyagokat.

### Példa

Csapatának egyik tagját munkavállalói képviselőnek választják. Ön támogatja ezt a fontos feladatot, de a csapata munkavégzésének folytonosságát is biztosítani kell. Megállapodnak az érintett csapattaggal abban, hogy folyamatosan tájékoztatja Önt az egyes tevékenységekről, távollétekről vagy várható költségekről.



# Együttműködés munkaügyi képviselőkkel

A TK Elevator számára a munkavállalói képviselőkkel folytatott bizalomra épülő, szoros együttműködés a vállalati kultúra kulcsfontosságú összetevője és szilárdan megalapozott pillére. A kölcsönös bizalom és tisztelet, az együttműködésre épülő kapcsolatok alapozzák meg a nyílt, konstruktív dialógust.

## Tudjon meg többet

Vállalatunk és a munkavállalók képviselői között bizalomra alapuló, szoros együttműködés áll fenn, amelynek célja, hogy a TK Elevator és valamennyi dolgozója számára működőképes megoldásokat találjunk, és közös megegyezésre jussunk. A munkavállalói képviselők jól időzített, átfogó bevonása kulcsfontosságú a közös döntéshozatali jogokat érintő helyzetekben a nyílt, értékelő típusú kommunikáció és megfelelő részvétel biztosításához. Ez nemcsak helyi szintű együttműködésben nyilvánul meg, hanem globális keretmegállapodásban és globális párbeszédben is tükröződik.

### Példa

Egy a dolgozók munkafeltételeivel foglalkozó projekten dolgozik, amely fontos lehet a munkavállalók képviselőinek is. Kétségeivel Ön a HR vagy a munkaügyi kapcsolatok osztályhoz fordul. Ezekkel az osztályokkal közösen döntenek arról, idejekorán bevonják-e a munkavállalói képviselőket. Az adott témakörhöz vagy projekthez kapcsolódó minden fontos ténytet nyíltan és bizalommal beszélünk meg egymással.

## Gyakorlati útmutatás

A bizalomra épülő munkakapcsolat elengedhetetlen a Vállalat és a munkavállalói képviselők közötti együttműködés biztosításához. Ezt a munkáltató és a munkavállalók felelős képviselői közötti rendszeres eszmecsere teszi lehetővé. Ez az együttműködés alapja. Ugyanakkor ez folyamatos munka. Nem eredményezhet az üzleti kontextuson belüli vagy azon kívüli előnyöket vagy hátrányokat a munkavállalók képviselői számára, akik nem is kérhetnek vagy fogadhatnak el ilyen kedvezményeket.



Foto: Greg Frenning, Unsplash



# PARTNERKAPCSOLATOK







# Együttműködés értékesítő partnereinkkel

A TK Elevatornál értékesítő partnereink, például viszonteladóink, értékesítő ügynökeink és forgalmazóink jelentős mértékben hozzájárulnak sikerünkhöz. Partnereinket/közvetítőinket közös értékrend és célok alapján választjuk ki, különös tekintettel arra, hogy a lehető legjobb termékeket és szolgáltatásokat kívánjuk nyújtani minden egyes ügyfelünknek. Ezt csak szigorú szabályok betartásával érhetjük el, amelyek biztosítják a felelős és fenntartható piaci magatartást.

## Tudjon meg többet

Megbízható értékesítő partnerekkel működünk együtt, akik világszerte támogatják a TK Elevator növekedését és sikerét. Habár a szó szoros értelmében nem részei Vállalatunknak, tetteik minősítik és hatással vannak a TK Elevatorra. Ezért körültekintően választjuk ki értékesítő partnereinket, azon képességük alapján, mennyire tudják támogatni szervezetünket, és biztosítjuk, hogy, beleértve a törvényeknek való szigorú megfelelést is, tiszteletben tartásuk az értékeket és normákat, amelyeket mi is. A lehetséges kockázatok elkerülése érdekében értékesítő partnereink szigorú követelményeken és folyamatos teljesítményellenőrzésen alapuló átvilágításnak vetik alá magukat.

### Példa

Ön úgy dönt, hogy a TK Elevator számára új régióban a Vállalat jelenlétét legjobban egy értékesítő partner megbízásával biztosíthatja. Mielőtt kötelező érvényű ajánlatokat tenne a közvetítő félnek, gondoskodnia kell az összes belső eljárás betartásáról, és a szükséges belső jóváhagyások beszerzéséről. Gyakran ez egy online felületen keresztül történő adatküldéssel jár. Ha bizonytalan azzal kapcsolatban, hogy mi a teendő, vegye igénybe a megfelelőségi (compliance) osztály támogatását.

### Példa

Ön együttműködik egy ügynökkel, aki sokadszorra mulasztja el a Vállalat nevében végzett tevékenységeiről szóló beszámoló elküldését. Amikor végre Ön elé kerülnek a jelentések, felmerül annak gyanúja, hogy az ügynök a vevő beszerzésért felelős megbízottjának bizonyos összegeket juttatott. Befagyaszttja az értékesítő ügynök felé a kifizetéseket, és felveszi a kapcsolatot a megfelelőségi megbízottal. Együtt döntenek a következő lépésekről.

## Gyakorlati útmutatás

Ha Ön értékesítési ügynök vagy forgalmazó kiválasztásáért és foglalkoztatásáért felel, döntéseit a TK Elevator aktuális igényei és a Vállalat számára képződő lehetséges hozzáadott érték szerint hozza meg. Ismerkedjen meg az alkalmazandó jóváhagyási folyamatokkal. Az értékesítő partner átvilágításának sikerét segítheti azzal, ha a szükséges információkat idejekorán átadja. Ha oka van feltételezni, hogy az értékesítő partner szabálysértést követ el, tájékoztassa a megfelelőségi osztályt, hogy időben megtehessek a szükséges lépéseket, és elkerülhessük a TK Elevator és dolgozóit érintő további kockázatokat.



# Beszállítókapcsolatok

A TK Elevatornál hiszünk abban, hogy beszállítóinkkal folytatott üzleti kapcsolatunknak és együttműködésünknek egyértelmű szabályokon és elvárásokon valamint közös értékeken kell nyugodnia.

## Tudjon meg többet

Beszállítóinkkal és alvállalkozóinkkal folytatott együttműködésünk teszi lehetővé számunkra, hogy ügyfeleink igényeinek a lehető legnagyobb mértékben eleget tegyünk. Nagy gondot fordítunk a tisztességes és egyenlő beszerzési folyamatokra. Kiválasztási folyamatunk során a potenciális beszállítók egyértelmű információkat kapnak elvárásainkról, követelményeinkről és normáinkról.

A TK Elevator sem beszállítói, sem alvállalkozói részéről nem tűri a jogi normák vagy emberi és munkavállalói jogok megsértését. Az illegális vagy etikátlan magatartást gyakorló beszállítók befolyásolhatják pénzügyi teljesítményünket, nyereségességünket, és károsíthatják hírnevünket, illetve Vállalatunkat és dolgozóinkat büntetőjogi vagy polgárjogi eljárásoknak tehetik ki.

## Gyakorlati útmutatás

Etikai elveinket és követelményeinket nyíltan vitassa meg a beszállítókkal a szerződések meg tárgyalása során. Beszállítói etikai kézikönyvünk a beszállítókkal kötött szerződéseink szerves része. Olyan alvállalkozókat válasszunk, akik osztják törvénytisztelő magatartásunkat, és az üzleti eljárások legmagasabb normáihoz tartják magukat. Bizonyos helyzetekben ez kihívást jelenthet.

Az emberek biztonságának megóvása és a fenntartható módon való eljárás prioritást élvez a TK Elevatornál. Ezt észben kell tartanunk, hiszen vonatkozik partnereinkre is, különösen a beszállítók kiválasztására. Nekik olyan vezetői gyakorlatokat kell alkalmazniuk, amelyek tiszteletben tartják a munkavállalók jogait. Beszállítóinktól elvárjuk azt is, hogy törekedjenek környezeti hatásuk minimalizálására, valamint a biztonságos és egészséges munkahely kialakítására.

Ha egy beszállító nem felel meg elvárásainknak, Önnek ezt jeleznie kell, majd nyomon kell követnie, hogy a hiányosságok kezelésére megfelelő lépések kerültek-e megvalósításra. Ha a problémát nem sikerül a beszállítóval közösen megoldania, és főleg, ha az többször is előfordul, meg kell fontolnia a beszállító lecserélését.

### Példa

Az újságok arról adnak hírt, hogy egyik beszállítónk gyermekmunka alkalmazásának gyanújába került. Önnek információkat kell kérnie a beszállítótól, és egyeztetnie kell a következő lépésekről felettesével és a beszerzési felelőssel. Sor kerülhet a beszállítónál tett ellenőrző látogatásra és/vagy harmadik fél által végzett auditra. Ha nincs mód arra, hogy közösen javulást érjenek el, a kapcsolatot végső megoldásként meg kell szüntetni.

### Példa

Ön a felelős egy új kivitelezési projekt keretében az alvállalkozó kiválasztásáért. Az egyik ajánlattevő nagyon jó áron kínálja szolgáltatását, de Ön tisztában van azzal, hogy ez a cég nem veszi komolyan a biztonságot. Ebben az évben előfordultak már náluk balesetek. Ön úgy határoz, hogy inkább olyan céget keres, amely jobban megfelel a követelményeinknek. Ha nyilvánvaló, hogy adott vállalatnál a biztonságot másodlagos célként kezelik, akkor jobb, ha másik beszállító után néz.



# KOMMUNIKÁCIÓ ÉS INTERAKCIÓ



# Magatartás nyilvánosság előtt és a közösségi médiában

A TK Elevatornál nyíltan, pontosan kommunikálunk. Mindegyik munkavállaló Vállalatunk, márkánk, értékeink és hírnevünk nagykövete. Ezért, a kommunikáció formájára való tekintet nélkül, körültekintően megfontoljuk, hogy mit kívánunk mondani, és hogy az hogyan hat dolgozóinkra és nyilvános arculatunkra.

## Tudjon meg többet

A közösségi csatornák természetükből adódóan nyilvánosak. Még abban az esetben is, ha nem teljesen nyilvános profilt használunk, a barátok és más ismerősök, akiknek engedélyeztük a közzétartalmaink megtekintését, könnyedén megoszthatják azokat harmadik felekkel. Előzetes engedély hiányában, vagy még nem közreadott tartalommal összefüggésben közönség előtt tartott előadáson, nyilvános vagy közösségi médiában nem közölhetünk semmilyen információt a TK Elevator nevében. Állásfoglalásaink ilyen alkalmakkor kizárólag saját véleményünket tükrözhetik. Amikor saját nézőpontunkat osztjuk meg, nagyon fontos, hogy ezeket egyértelműen jelöljük. Valamennyi kommunikációban körültekintéssel kell gondoskodnunk arról, hogy a közzétett információk nem károsítsák a TK Elevatort.



## Gyakorlati útmutatás

A TK Elevator munkavállalójaként Ön a Vállalatunk, termékeink és fejlesztéseink nagykövete. Örömmel vesszük, ha büszkeségében nemrégiben bevezetett termékről vagy sikeresen lezárt projektről szóló információkat oszt meg. Ön ezt megoszthatja például saját közösségi csatornáin, mindig önkéntes alapon, feltéve, ha egyértelműen jelöli, hogy az információ személyes véleményét tükrözi. Ha az emberek hozzászólnak ezekhez a bejegyzésekhez, és termékekre vagy stratégiára vonatkozó nyilatkozatokat kérnek, Önnek a kommunikációért felelős osztályhoz kell fordulnia, akik hivatalos választ tudnak adni.

### Példa

A TK Elevator új terméket vezetett be a piacra, és Ön szeretné megosztani erről a véleményét saját LinkedIn oldalán. Mielőtt bármit tene, ellenőrzi a TK Elevator alkalmazandó iránymutatásait, és világossá teszi, hogy a bejegyzése kizárólag személyes véleményét tükrözi.

### Példa

Ön szeretné megosztani saját közösségi csatornáin, hogy hol dolgozik, és hogy milyen nagyszerű a csapata. Fotókat készít az irodáról és a munkatársairól. Mielőtt közzétenné a képeket, felveszi a kapcsolatot a kommunikációs osztállyal, hogy megkérdezze, megoszthatóak-e a képek nyilvánosan. Továbbá egyeztet a munkatársaival is a képekről, és hozzájárulásukat kéri, hogy közzétehesse azokat.

# Érdekképviselés

A TK Elevatornál aktívan hozzájárulunk a szabályozási környezet alakításához, és kivesszük a részünket a vélemények és ötletek társadalmi cseréjéből, amelybe beletartozik érdekeink különböző fórumokon való képviselése is. Azonban a véleményünk kifejezése és ötleteink bemutatása mindig etikus és átlátható módon kell történnjen, a mások iránti tisztelettel, és természetesen a törvények betartásával.

## Tudjon meg többet

Nyilvános állásfoglalásaink során átlátható módon, érdekeink és az iparági érdekek védelmét szem előtt tartva cselekszünk, tények alapján. Az ilyen tevékenységek, például a lobbizás, arra irányulnak, hogy törvényes keretek között megjelenítsük saját nézőpontunkat bizonyos témákkal kapcsolatos közbeszédben. Ennek során objektív információkat és adatokat, valamint saját tapasztalatainkat használjuk. A TK Elevatornál a nyilvános érdekképviselés minden mozzanata az alkalmazandó belső és külső szabályok keretében történik.

## Gyakorlati útmutatás

Az érdekképviselési tevékenységeknek mindig nyíltak és átláthatónak kell lenniük, és a törvényekkel összhangban kell állniuk. A TK Elevator dolgozójaként Önnek tartózkodnia kell a kormányzati politika és jogalkotás mindennemű megfélemlítésétől, nem átlátható vagy akár tisztességtelen befolyásolási kísérletétől. A kormányzati tisztviselőkkel folytatott interakciókat mindig körültekintően tervezze meg, egyeztesse a felelős vezetéssel, és – a köztisztviselőkkel kapcsolatos szigorúbb megfelelési követelményekre tekintettel – a megfeleléségi osztállyal is.

### Példa

A helyi testület egyike új szabályozást tervez bevezetni, amely vonatkozik termékeinkre, és a közvélemény visszajelzését kéri ezzel kapcsolatban. Ön felismeri, hogy a tervezett jogszabály javítható lenne, hiszen a jelenlegi verzió nem vesz tekintetbe a TK Elevator rendelkezésére álló műszaki ismereteket. Ön csak akkor veszi fel a kapcsolatot a felelős személlyel, hogy meggyőzze őt, miután a vállalatban belül egyeztetett a felettesével és a megfeleléségi osztállyal.



# Vendéglátás

A TK Elevatornál kimutatjuk üzleti partnereinknek és más érintetteknek, hogy értékeljük őket: a napi munkavégzés során, különleges alkalmakkor, közös társadalmi események keretében, helyénvaló ajándékkal vagy közös üzleti ebéddel vagy vacsorával. Hasonlóképpen, meghívásokat vagy ajándékokat csak akkor fogadunk el üzleti partnereinktől, ha azok észszerű kereteken belül maradnak, és még csak látszólag sem megkérdőjelezhetőek. Mindig körültekintőek maradunk, hogy biztosítsuk a törvények és a helyi szokások által megszabott keretek betartását. Az értékelést, elismerést kifejező gesztusok felajánlásával, nyújtásával, elfogadásával tilos visszaélni, és a helytelen magatartásnak még a látszatát is el kell kerülni.

## Tudjon meg többet

Az ajándékok vagy vendéglátás nyújtásakor vagy elfogadásakor tanúsított helyes magatartással elkerülhetjük saját és partnereink döntéshozatalának helytelen befolyásolását, vagy annak látszatát. Egy helyénvaló meghívás alkalmas teret adhat a tárgyalásoknak, ismeretek vagy vélemények cseréjének. Bizonyos helyzetekben az ajándékozással a törvényeket betartva fejezhetjük ki, hogy nagyra tartjuk partnerünket. Amikor ajándék vagy meghívás Vállalat nevében történő nyújtását, elfogadását fontolgatjuk, szigorú szabályokat kell betartanunk a TK Elevatornál. Ez különösen fontos a köztisztviselőkkel fenntartott kapcsolatokban.

## Gyakorlati útmutatás

Mindig, amikor ajándék vagy meghívás nyújtásáról, elfogadásáról van szó, ellenőrizze az alkalmazandó szabályokat a vállalat belső dokumentumaiban, és törekedjen az ajánlott értékhatárok betartására. Tervéről egyeztessen a másik féllel, és kérdezzen rá, az összhangban áll-e a belső szabályaikkal. Továbbá tájékoztassa felettesét, és, amennyiben bármilyen egyéb kétség merül fel, a megfelelőségi megbízottat is keresse meg, hogy segítsen Önnek a helyzet értékelésében. Mindig legyen körültekintő és menjen biztosra, különösen olyan esetekben, amikor köztisztviselők érintettek! Így védi önmagát, Vállalatunkat és az üzleti partnert is, akire hasonló vagy akár szigorúbb követelmények is vonatkozhatnak.

### Példa

Szeretné kimutatni, mennyire nagyra tartja egyik ügyfelünket, akivel igen sikeres üzleti kapcsolatot tartunk fenn. Egy nemzeti ünnep alkalmából úgy dönt, ajándékot küld neki. Mivel Ön tisztában van az ügyfél oldalán érvényes megfelelőségi előírásokkal és a TK Elevator álláspontjával e területen, egyeztet a felettesével, és megállapodnak abban, hogy egy doboz hagyományos édességet küldenek köszönőlevél kíséretében.

### Példa

Azt tervezi, hogy egy nemrégiben indított belső kutatási projekttel kapcsolatos műszaki megbeszélésre meghív néhány szakértőt. A TK Elevator állja valamennyi résztvevő számára a szállás és étkezések költségét. Az egyik szakértő egy állami ügynökségnek dolgozik, így köztisztviselőnek minősülhet. A helyzet értékelésébe bevonja a megfelelőségi osztályt, hogy közösen meghatározzák a meghívás legjobb módját, amely mentes a megfelelőségi kockázatoktól mind a résztvevők, mind a TK Elevator vonatkozásában.



# Vállalati társadalmi felelősség

Társadalmi felelősségvállalásunk része annak, akik vagyunk. Részt veszünk azoknak a közösségeknek az életében, amelyekben működünk. Hiszünk embereink erősségeiben és készségeiben, és abban, hogy mindannyian hozzájárulhatunk a közösségeket egyben tartó kapcsolatok erősítéséhez.

## Tudjon meg többet

Célunk, hogy érdemi módon járjunk hozzá közösségünk életéhez: szponzorációkkal, adományokkal és a dolgozók hasonló kezdeményezéseinek, például önkéntes munkának a kiemelt támogatásával. Kiemelt területek az oktatás, egészségügy és a fenntarthatóság. Elkötelezettségünk tükröződik abban is, hogy támogatjuk az ENSZ fenntartható fejlesztési céljait. Pénzügyileg vagy szakértelmünkkel, szakmai erőforrásainkkal támogatjuk a helyi közösségeket és nonprofit szervezeteket. Ez érvényes a gyorssegélyt igénylő helyzetekre vagy egyéb hasznos ügyekre és Vállalati projektekre is.

## Gyakorlati útmutatás

Ha Ön figyelmes lesz egy helyi társadalmi projektre, amelynek céljai összhangban állnak a TK Elevator értékeivel, vagy ha válsághelyzet alakult ki, jelezheti ezt a segítségnyújtási lehetőséget a felettesének. A pénzügyi források mellett a támogatás másik formája dolgozaink idejének és anyagoknak rendelkezésre bocsátása. Meg kell bizonyosodnia arról, hogy a támogatni kívánt tevékenységek és szervezetek összhangban állnak-e a TK Elevator érdekeivel. El kell kerülni a szabálysértő magatartás vagy a harmadik felekre gyakorolt helytelen befolyás látszatát. Amennyiben kétsége van, forduljon a megfeleléségi megbízotthoz útmutatásért. Különösen azokban az esetekben, amikor a legjobb szándékkal cselekszünk, kötelességünk meggyőződni arról, hogy tényleg megfelelő partnert választottunk a valós változáshoz, legyen szó helyi vagy nemzetközi jótékonyági szervezetről.

### Példa

Az Ön környezetében bozóttüzek pusztítanak, és egyelőre nem tudják őket megfékezni. Ön és munkatársai közvetlenül érintettek, de a világ más részeiről is vannak kollégák, akik segíteni szeretnének. A helyi vezetői csapatokkal közösen határozzák meg azokat a lépéseket, amelyekkel hatékonyan hozzájárulhatnak a segítségnyújtáshoz. Végül a TK Elevator úgy dönt, hogy lehetővé teszi az önkéntes munka vállalását a tűzoltásban.

### Példa

Egy a gyermekrák ellen küzdő társaság megkeresi Önt, hogy pénzügyi támogatást kérjenek tudományos kutatások és korszerűbb felszerelések céljára. Ön egyetért a szervezet célkitűzéseivel, de nincs rálátása annak hírnevére és az érdekeltek, érintettek körére. A jóváhagyási folyamatot követve egyeztet a megfeleléségi osztállyal, hogy megbizonyosodjon afelől, hogy ez a szervezet megfelelő partner a TK Elevator számára. Végül arra jutnak, hogy a TK Elevator nyújthat pénzügyi támogatást a társaságnak, és rábeszéli csapatát, hogy vegyenek részt a szervezet által rendezett következő jótékonyági futóversenyen.

# Beszámolóképzítés és valóságű nyilvántartások

A TK Elevatornál az őszinteség és az integritás alapvető szervezeti értékek. A hatékony vezetés sarokköve, hogy a belső döntéseket és cselekedeteinket valós és pontos beszámolókra, adatokra és dokumentumokra alapozzuk.

## Tudjon meg többet

Minden alkalommal, amikor feljegyzést készít egy helyzetről vagy tényről, annak természetére való tekintet nélkül (legyen az pénzügyi, műszaki, stb.), adatokat hoz létre. Szervezetünkön belül beszámoló készítésével rögzítjük és adjuk tovább az adatokat. A nyilvántartott adatoknak valóságűnek, objektívnek és teljesnek kell lenniük, és lehetővé kell tenniük az időben történő, pontos beszámolóképzítést. Ez a szervezetünk valamennyi szintjére érvényes. A vezetőségi döntések valamint az érdekelték döntései általában az elküldött adatokon alapulnak. Az adatok rögzítésére és a beszámolóképzítésre vonatkozó normák fenntartása garantálja, hogy a döntések megalapozottak, és összhangban állnak az érdekelt felek és a részvényesek átfogó céljaival.

## Gyakorlati útmutatás

Biztosítanunk kell, hogy a csapat által létrehozott belső és külső beszámolók, nyilvántartások és egyéb dokumentumok megfelelnek az alkalmazandó jogi követelményeknek és normáknak. Az adatok legyenek mindenkor teljesek és pontosak, érkezzenek időben, a rendszerkövetelményeknek megfelelően. A TK Elevator az őszinte, átlátható kultúrát támogatja. Ön is hozzájárulhat ehhez a kultúrához olyan környezet megteremtésével, amely hiba felmerüléskor lehetővé teszi annak nyílt felettséggel való megvitatását és javítását a retorziótól való félelem nélkül. Ahol lehetséges, foglalkozunk azzal is, hogyan kerülhető el a jövőben.



### Példa

A szervezeten belül Ön a felelős a cash flow-val kapcsolatos beszámolóért. Miután megbeszélte a legutóbbi kimutatást a főnökével, Ön rájön, hogy a beszámolóban szereplő készpénznövekedés túl magas, ami az elsődleges számításában vétett hibából ered. Ön azonnal tájékoztatja főnökét. Közösen kijavítják a beszámolót a helyes adatokkal, és értesítik a munkatársakat is arról a módszerről, amellyel a hiba a jövőben elkerülhető.





# FELELŐSSÉG KÖRNYEZETÜNKÉRT



Foto: Jason Miller, Unsplash

# Környezetvédelem és éghajlatváltozás elleni harc

Tudjuk, hogy az éghajlatváltozás súlyos globális probléma, és hogy az emberi tevékenység közvetlen hatással van rá. Mind szervezetként, mind egyénként tudatában vagyunk annak, hogy kötelességünk a globális célokhoz hozzájárulni tevékenységeink környezetre gyakorolt hatásának minimalizálása érdekében.

## Tudjon meg többet

Hiszünk abban, hogy a természeti erőforrások, például a nyersanyagok, a víz, az energia alapfeltételei az emberiség földi létezésének és valamennyi gazdasági tevékenységnek is. A TK Elevatornál környezetvédelmi, társadalmi és vállalatiirányítási (Environment, Social & Governance, ESG) valamint üzleti célkitűzéseink kéz a kézben járnak a fenntartható értékteremtés elősegítésével. Folyamatosan keressük a kihívásokat, még ambiciózusabb célokat tűzünk ki magunk elé, amelyek vállalatunk fenntartható növekedését segítik. Csatlakoztunk az ENSZ Globális Megállapodásához, és az „Üzleti célkitűzés az 1,5 °C-ért” kezdeményezéshez, így vállaltuk, hogy legkésőbb 2050-re elérjük a nettó zéró szén-dioxid kibocsátást. Teljesítjük a nemzetközi környezetvédelmi egyezmények, mint például a környezetben tartósan megmaradó szerves szennyezőanyagokról (POP) szóló stockholmi egyezmény, a higanyról szóló Minamata egyezmény, és a veszélyes hulladékok ellenőrzéséről és ártalmatlanításáról szóló bázeli egyezmény követelményeit.



## Gyakorlati útmutatás

Gondoljunk környezetünkre! A TK Elevator erőfeszítéseit proaktívan támogathatja, ha észreveszi a munkakörében kínálkozó fenntartható lépések lehetőségét, védi a környezetet, és hozzájárul az éghajlatváltozás megfékezéséhez. Minden egyes dolgozónk tehet valamit a szervezet környezetvédelmi és fenntarthatósági céljaiért, például a környezetszennyezés megakadályozásával, vagy a saját felelősségi területen belül a helyes hulladékkezelés biztosításával. Ennél átfogóbb lehetőségek is kínálóznak: a távoli munkavégzést segítő megoldások működőképes alternatívái a napi ingázásnak, az elektronikus űrlapok és irattárrendszerek pedig leválthatják a papíralapú dokumentumkezelést. Minden hozzájárulás számít!



### Példa

Ön sok kollégával együtt minden nap egy közeli helyről hozza az ebédet, és észreveszi, hogy ilyenkor az iroda étkezőjében rengeteg műanyag csomagolóanyag gyűlik össze a szemetesben. Úgy dönt, hogy változtat ezen, és otthonról hozza az ebédet, csomagolásmentes termékeket vásárol, vagy úgy helyezi el a hulladékot, hogy az alkalmas legyen újrahasznosításra, és arra ösztönzi a munkatársait, hogy ők is tegyenek hasonlóképpen.

### Példa

Ön e-mailen értekezik egy üzleti partnerrel, akinek a székhelye messze van az Ön irodájától. Hogy jobban haladjanak, fontolgatja, hogy odautazik. Azonban az odautazás csak egy opció a sok közül. Olyan esetekben, amikor fontos a másik felet látni, fontoljuk meg a videokonferencia lehetőségét. Így a partnerek látják egymást, emellett pedig hozzájárulnak a környezet védelméhez is.

# Környezetbarát termékek

Számunkra nagyon fontos célkitűzés az éghajlatváltozás minimalizálásához való hozzájárulás. Olyan termékeket fejlesztünk, amelyek segítik az épületek és városok karbonlábnyomának csökkentését, így védve a környezetet.

## Tudjon meg többet

Környezetbarát termékeket kívánunk előállítani és kínálni, ezért a környezetvédelmi követelményeket integráltuk a teljes, terméktervezéstől az életciklus végéig tartó folyamatba. Termékeink környezetvédelmi teljesítményét számos területen a teljes terméktervezési folyamat tükrében értékeljük, a korai ötlettől az ipari termelésre való alkalmasságig. Célunk, hogy megismerjük és javítsuk termékeink környezetvédelmi teljesítményét, és hogy egyre nagyobb mértékben hasznosítsuk a legkorszerűbb eszközöket, mint amilyen az életciklus-értékelés. Környezetvédelmi terméknnyilatkozatokat (Environmental Product Declarations, EPD) teszünk közzé, hogy ismertessük az eredményeket, és biztosítsuk az átláthatóságot a termékeink környezeti hatásával kapcsolatban.



## Gyakorlati útmutatás

Ha Ön termékeink fejlesztésével vagy termékéletciklus-kezeléssel foglalkozik, mindig vegye figyelembe döntéseinek hosszú távú következményeit. A belső folyamatok követésével és a környezetvédelmi megfontolások bevonásával Ön is változtathat. Például a terméktervezés során szempont lehet a felhasznált anyagok jellemzői és a munka során történő energiafelhasználás.

### Példa

Új felvonó fejlesztése során a villamosmérnök csapatnak feltűnik, hogy a jelenlegi frekvenciaváltó készületi állapotú energiafogyasztása túl magas más alkalmas termékekhez képest. A lehetséges beszállítókra vonatkozó kiterjedt kutatást követően a csapat talál egy olyan új terméket, amely csökkenti az energiafelhasználást. Igaz, hogy a beszerzési ára magasabb, de a becslések szerint az általa elérhető energiamegtakarítással ez rövid időn belül megtérül az ügyfél számára.

### Példa

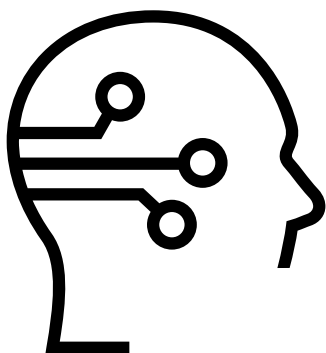
Egy új home lift fülkéjéhez két különböző típusú világítótűst jöhet szóba. A műszaki specifikációjuk szerint mindkettő azonos mennyiségű energiát fogyaszt. Az egyik élettartama hosszabb, de az ára is magasabb. Azt is figyelembe veszi, hogy a drágább termék gyártója beszerezte egy harmadik fél energiahatékonysági tanúsítványát. A hosszabb élettartamú világítótűst a leginkább erőforrás-hatékony, így elősegíti a körkörös gazdaság elveinek érvényesülését is. Továbbá környezetbarát tartozékok felhasználásával is demonstráljuk elkötelezettségünket és hosszú távon is pozitív hatásokat keltünk az értékteremtési láncban.

# Szoftveretika

A digitalizáció kulcsfontosságú a TK Elevator számára: Lehetővé teszi, hogy versenyképesek maradjunk, ezért ez az egyik stratégiai cselekvési területünk. Felismerjük a digitalizáció dolgozóinkra, ügyfeleinkre és a társadalom egészére gyakorolt jelentős hatását, és vállaljuk, hogy ezt a folyamatot felelősségteljesen és etikusan irányítjuk, minden érintett fél javára.

## Tudjon meg többet

Az olyan technológiák alkalmazásával, mint a kiterjesztett valóság, a gépi tanulás, a felhőalapú számítástechnika és a mesterséges intelligencia, előremutató ügyfélélmények, új üzleti modellek és hatékonyabb folyamatok hozhatóak létre. Ahhoz, hogy mindig egy lépéssel ügyfeleink igényei előtt járjunk, felgyorsítjuk a digitális projektek végrehajtását, és erőteljes digitális kapacitásokat építünk ki a teljes Vállalaton belül. Együttműködésen alapuló, multidiszciplináris és sokrétű módon igyekszünk digitális megoldásokat kidolgozni és ezeket integráltan alkalmazni, hogy dolgozóink, ügyfeleink és más érintettek kezébe hasznos eszközöket adhassunk. A többek közt algoritmusok által automatizált megoldásokat semmilyen körülmények között sem szabad úgy programozni, hogy torzításokat tartalmazzanak vagy, hogy negatív megkülönböztetéshez vezessenek.



## Gyakorlati útmutatás

A nagyrészt új technológiákon alapuló projektek tervezésekor és kivitelezésekor meg kell határozni azon adatok és eredmények körét, amelyek feladataink elvégzéséhez szükségesek etikai értékeink és alapelveink betartása mellett. Az elérhető adatok kizárólag olyan célokra használhatóak fel, amelyekhez elegendő jogalappal és belső megállapodásokkal rendelkezünk. Ez különösen vonatkozik olyan adatok feldolgozására, amelyek a munkamódszereinkkel kapcsolatosak, mint például a teljesítmény nyomon követését szolgáló adatok.

### Példa

Ön szoftverfejlesztőként rájön, hogy bizonyos adatok elemzése a technikusaink használati mintáinak és idejének felfedéséhez vezetne. Erről tájékoztatja a főnökét, majd a vezetőséggel közösen úgy döntenek, hogy deaktiválják ezt a funkciót az érzékeny adatok védelme érdekében.

### Példa

A mesterséges intelligencia tanulási mechanizmusai lehetővé teszik a rendszerek számára, hogy adatokat úgy viszonyítsanak egymáshoz, ahogy arra a hagyományos módszerek képtelenek, ez pedig javítja az üzleti eredményeket. Ezeknek az új eszközöknek a hatékony és helyes használata precíz kalibrációt igényel. Ön tisztában van a korreláció működésével, és eldönti, hogy korlátozza azt mindenhol, ahol nem felel meg a projekt célkitűzéseinek.





# VÁLLALATUNK VÉDELME



# Vállalati információk védelme

A TK Elevatornál az információk és azoknak a feldolgozása nélkülözhetetlen részei az értékteremtési láncunknak. Műszaki és szervezeti intézkedéseket vezettünk be, amelyeket folyamatosan fejlesztünk, hogy biztosítsuk a bizalmas információk és üzleti dokumentumok megfelelő védelmét.

## Tudjon meg többet

Bizalmas vállalati információnak minősül minden olyan adat és értesítés, amely bizalmasként van jelölve. Ez lehet például egy papíralapú dokumentum, elektronikus fájl vagy e-mail. A bizalmas információkat védeni kell, és a védelem szintjét az adott információ érzékenysége határozza meg. Megtesszük a szükséges lépéseket, hogy a bizalmas információkhoz és üzleti dokumentumokhoz jogosulatlan munkatársak vagy harmadik felek ne férjenek hozzá, hogy azokat ne használják helytelenül és ne vesszenek el.

### Példa

Ön bizalmas kutatási eredményeket kíván elküldeni e-mailben egy sok személyt tartalmazó belső levelezőlistára. Úgy dönt, hogy „bizalmasként” vagy inkább „szigorúan bizalmasként” jelöli, hogy biztosítsa, hogy valamennyi kolléga tudatában legyen a tartalom érzékenységének, és hogy megtegyék a szükséges óvintézkedéseket a további megosztás előtt.

### Példa

Ön nagyon elégedett a csapata ideai eredményével. Szeretné megosztani közösségi csatornákon a konkrét adatokat, de rájön, hogy azokat máshol még nem tették közzé. Az is eszébe jut, hogy ez az információ bizalmas, és a hivatalos bejelentés előtti nyilvánosságra hozatala esetleg kárt okozna a TK Elevator számára. Úgy dönt, hogy a nyilvános gratulációval megvárja az eredmények hivatalos közzétételét.

## Gyakorlati útmutatás

Mindegyik információtulajdonosnak el kell döntenie, hogyan kell besorolni az adott információt a dolgozók és üzleti partnerek adatainak védelmét is figyelembe véve. Egyszerűen meghatározható, hogy valami bizalmas-e vagy sem. Tegye fel a kérdést önmagának: ha az információ nyilvánosságra kerül, az okozhat-e kárt Vállalatunknak, és ha igen, milyen mértékben. A hatás függvényében az információ minősülhet nyilvánosnak, bizalmasnak vagy akár szigorúan bizalmasnak. A „belső használatra” minősítés nem megfelelő. Az információ besorolását követően valamennyi munkatársnak az alkalmazandó követelményeknek megfelelően kell kezelnie az adatokat.

Végző soron minden egyes dolgozó kötelessége a vállalati információk védelme.





# Szellemi tulajdon

Tisztában vagyunk azzal, hogy fontos megvédeni a munkánk eredményét. A TK Elevator sikere innovatív és úttörő termékeinkben rejlik. A szellemi tulajdon védelme lehetővé teszi számunkra az olyan innovációk, know-how és márkák megóvását és fejlesztését, amelyek változást hoznak. Megtesszük a szükséges lépéseket annak érdekében, hogy ezek ne kerüljenek illetéktelen kezekbe.

## Tudjon meg többet

Szellemi tulajdon a munkánk nem kézzel fogható eredménye, többek közt szabadalmaink, védjegyeink, szerzői jogaink, tervezési mintáink és kereskedelmi titkaink. Mindegyikben az a közös, hogy olyan nélkülözhetetlen információt hordoznak, amely gyakran nagy erőfeszítéseket és pénzügyi forrásokat megkövetelő fejlesztési projektek eredménye. Vállalatunk legértékesebb eszközei közé tartoznak, kulcsfontosságú szerepet játszanak sikerünkben. Biztosítani kívánjuk, hogy jövőbeli sikereinket is szellemi tulajdonunkra építhessük, ezért meg kell azt védenünk a jogosulatlan hozzáféréstől.



## Gyakorlati útmutatás

Vállalatunk szellemi tulajdonának megsemmisülés, sérülés, lopás, jogosulatlan hozzáférés vagy engedély nélküli közzététele elleni védelméhez hozzájárulhat Ön is. Ugyanilyen fontos, hogy tiszteletben tartsuk mások szellemi tulajdonát, és azt csak engedély birtokában használjuk. Az új TK Elevator termékek, szolgáltatások és folyamatok értékelését időben el kell végezni. Fel kell mérni a potenciális találmányokat és a külföldön bejegyzett szellemi tulajdonjogok megsértésének lehetőségét, valamint szükség van a megvédendő tudás, tehát új technológiák, tervezési minták vagy know-how alkalmazásainak a vizsgálatára, mielőtt azokat a gyakorlatban használni kezdenénk.

### Példa

Ön egy olyan innovatív ötletet dolgozott ki, amelyből potenciálisan találmány vagy egyedi tervezési minta hozható létre. Ne söpörje le az asztalról - a TK Elevatornak szüksége van jó ötletekre. Egyeztessen a szellemi tulajdonjogokért felelős megbízottal, aki segíteni fog a következő lépésekben.

### Példa

Tájékoztató brosúrát kell sürgősen készítenie egy fontos szakmai vásárra. Egy népszerű internetes keresőmotorral talál egy képet, amelyet jól fel tudna használni. Probléma nélkül letölthető. Azonban mielőtt ténylegesen felhasználná, eszébe jut, hogy a kép szerzői jogi védelem alatt állhat, ez pedig gondot okozhat a TK Elevator számára. Tanácsért fordulhat a kommunikációs osztályhoz vagy használhat a TK Elevator által rendelkezésre bocsátott képeket, és használhat olyan anyagokat, amelyeknek a szerzői joga a TK Elevatorra vonatkozik.

# Adatvédelem

A bizalom a TK Elevator által épített jó kapcsolatok alapja. Meggyőződésünk, hogy az adatvédelem erősíti az ügyfeleinkkel, dolgozóinkkal és más partnereinkkel teremtett bizalmat és a hosszútávú kapcsolatokat. Elköteleztünk magunkat a ránk bízott személyes adatok védelme iránt.

## Tudjon meg többet

Személyes adat minden olyan természetes személyre vonatkozó információ, amely alapján a személy azonosítható (pl. név, születési dátum, cím). Személyes adatok gyűjtése és feldolgozása során komolyan vesszük elkötelezettségünket és felelősségünket. Minden adatfeldolgozás átlátható és törvényes módon történik. A feldolgozás az adatok felhasználásának életciklusát jelenti. Az adatgyűjtéssel kezdődik, és lefedi az adattárolást majd a felhasználás végén az adatok törlését is. A személyes adatok gyűjtése, feldolgozása és átadása kizárólag engedélyezett, meghatározott, konkrét célokra történhet. Az adatfeldolgozás jogalapja helyzettől függően eltérhet. Az adat révén azonosítható személy hozzájárulása, egy aláírt szerződés, jogos érdekek vagy törvényi előírás szolgálhat jogalapként.

## Gyakorlati útmutatás

A személyes adatok kivétel nélkül körültekintéssel kezelendők. Ha olyan projektet vezet, amely személyes adatok feldolgozásával jár, a lehető legkorábban be kell vonnia az adatvédelmi koordinátorokat és más adatvédelmi szakembereket. Ők segítenek abban, hogy az adatvédelmi és IT biztonsági szempontokat már a kezdeti szakaszban beépítsék a folyamatokba, utólagos erőfeszítések nélkül biztosítva ezzel a személyes adatok mindenkorai védelmét.



### Példa

Egy beszállító szeretné, ha Ön a szokásos munkaidőn túl is el tudná érni őket, ezért e-mailben elküldi az elérhetőségeket, köztük a magánszámokat is. Ön a helyi adatvédelmi koordinátorhoz fordul, mivel úgy gondolja, hogy itt adatvédelmi kérdés áll fenn. Közösen úgy döntenek, hogy nem osztják meg és nem tárolják ezeket az elérhetőségeket, és a saját példányát is törli. Megköszöni a beszállítónak a lehetőséget, és megkéri, hogy csak munkahelyi elérhetőségeket tartalmazó listát küldjön, mivel a személyes adatok védelmét, beleértve az üzleti partnerek információit is, a TK Elevatornál igen komolyan vesszük.

### Példa

Egy olyan projektet vezet, amely egy meglévő üzleti folyamat javítását célozza új szoftvermegoldás bevezetésével. A projektnek ambiciózus a határideje, és Ön azon gondolkodik, hogy be kellene-e vonnia az adatvédelmi osztályt, mivel nem biztos benne, hogy sor kerül-e személyes adatok feldolgozására. Ne feledjük, hogy a bejelentkezési adatok is személyes adatoknak minősülnek. Ezért minden szoftver potenciálisan használható személyes adatok kezelésére. Ön úgy dönt, hogy a biztonság kedvéért bevonja az adatvédelmi osztályt a projektbe.

# A vállalat tulajdonának elfogadott használata

A TK Elevatornál magától értetődő, hogy a vállalati tulajdont felelősen kezeljük. A TK Elevator általánosan alkalmazandó normákkal rendelkezik, amelyek érintik a berendezések, eszközök valamint a kommunikációs csatornák használatát is.

## Tudjon meg többet

A TK Elevator dolgozói rendelkezésére bocsátja a munkájuk elvégzéséhez szükséges információkat, eszközöket és berendezéseket. Minden egyes dolgozót arra kérünk, hogy ezeket az erőforrásokat helyesen, rendeltetésszerűen és csak az engedélyezett célra használják. A vállalati mobiltelefonokhoz, laptopokhoz, tabletekhez való hozzáférés lehetővé teszi a dolgozók számára a kommunikációt, az adatok feldolgozását és mentését, valamint az információk internetről való le- és feltöltését. Mindegyik dolgozó felelős annak biztosításáért, hogy ezek a tevékenységek a törvényes és etikai normák határai között maradjanak. Nem tűrjük a vállalati tulajdonnal való visszaélést.



## Gyakorlati útmutatás

Amikor a TK Elevator által rendelkezésre bocsátott eszközökkel csatlakozunk az internethez, mindig járjunk el megfelelő körültekintéssel, hogy elkerüljük a Vállalatot potenciálisan károsító cselekményeket. Az interneten keresztül elkövetett támadások, például csalás, vírusok vagy adathalász kísérletek áldozatául esve a belső vagy bizalmas információk veszélybe kerülhetnek. Jó gyakorlat, ha a belső, internetes biztonságra vonatkozó útmutatásokat követjük, pl. figyelemmel kísérjük a legújabb adathalász kísérleteket vagy ismerjük a káros weboldalakat.

Tilos az elektronikus levelezőrendszert vagy a belső hálózatot helytelen vagy illegális célokra használni, beleértve olyan üzenetek küldését, amelyek más személyeket sértőnek vagy károsítónak tűnhetnek.

Ha Önre a munkája során vállalati tulajdont bízunk, kezelje azt gondossággal. Szerezzen információt és támogatást, ha nem biztos benne, hogyan kell használni az eszközt vagy berendezést. Gondoskodjon megfelelő tárolásáról és biztosításáról, hogy elkerülje az Önt vagy másokat érintő személyi sérüléseket vagy a vállalat egyéb eszközeiben és berendezéseiben keletkező károkat.

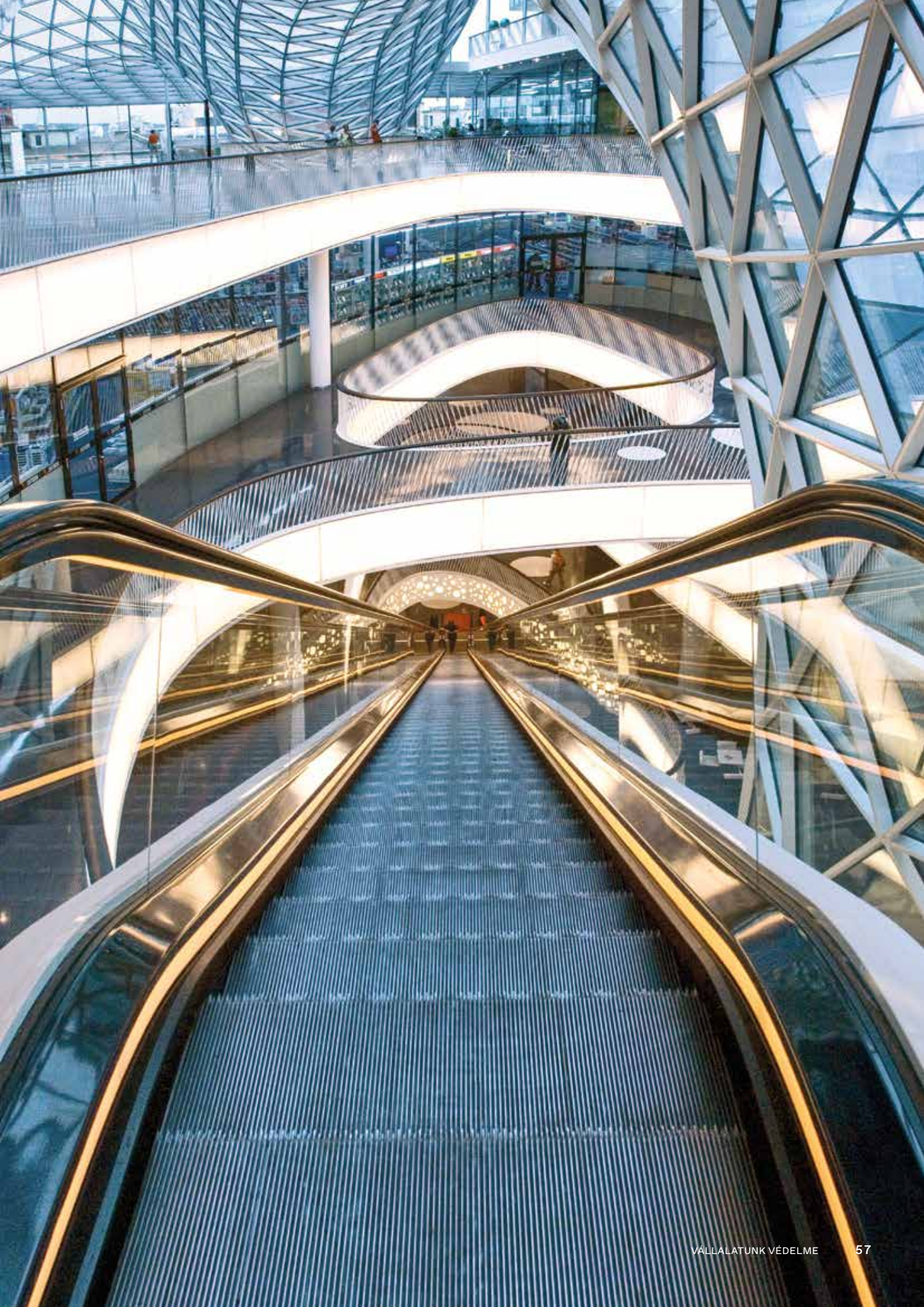
### Példa

Ön eladná használt autóját, ezért hirdetést ad fel egy online használtautó-kereskedő weboldalon. A profiljában munkahelyi email-címét adja meg. Ennek eredményeképp megnövekszik a TK Elevator postafiókjába érkező spam és kéretlen üzenetek száma. Felismeri, hogy ez saját magára és a Vállalatra nézve is IT-biztonsági kockázattal jár, és úgy dönt, hogy azonnal törli a munkahelyi e-mail címét a kérdéses weboldalról, és magán e-mail címét adja meg helyette.

### Példa

Ön egy építkezésen felügyeli a munkát, amikor észreveszi, hogy egy új kolléga gondatlanul pakolja vissza a szerszámokat a szolgálati járműbe, és nem teszi vissza azokat a saját dobozukba. Pár percet ugyan nyer vele, de új szerszámjai így hamar elkopnak majd, és gyorsabban meghibásodhatnak. Ön beszél a munkatárssal, és elmagyarázza neki, hogy az a néhány perc, amit a szerszámok megfelelő elhelyezésére fordít, hosszú távon megtérül.





# Kérdései vannak? Kétségei merültek fel? Szabálysértést észlelt?

## Kérdése van az Etikai kódexszel kapcsolatban?

Természetes, hogy kétségeink vannak, és nem mindig tudjuk, mi a helyes megoldás. Arra biztatjuk, hogy a legkisebb kétség esetén is, tegye fel kérdéseit! Bizalmat építünk őszinteségünkkel, és azzal, hogy bátran szembenézünk a valós problémákkal.

Ha Ön a TK Elevator dolgozója, mindig fordulhat a feletteséhez tanácsért. Még ha ő nem is ismeri a helyes választ, tudni fogja, hogy kit kell kérdezni. Az egyes feladatokkal megbízott osztályok is segíthetnek Önnek. Fordulhat például a helyi munka- és egészségvédelmi megbízotthoz minden olyan ügyben, amely a munkahelyi biztonsággal és egészségvédelemmel kapcsolatos, a HR osztályhoz, ha az általános munkakörülményeire vonatkozóan kérdezne, vagy a megfelelőségi megbízotthoz (Compliance Officer), ha alapvető megfelelőségi ügyben (trösztellenes szabályok, korrupció és pénzmosás elleni szabályok, kereskedelmi ellenőrzés és adatvédelem) van szüksége tanácsra.

Harmadik felek az Etikai kódexszel kapcsolatos kérdéseikkel keressék központi megfelelőségi osztályunkat a következő e-mail címen:

[compliance@tkelevator.com](mailto:compliance@tkelevator.com)

## Szabálysértést vett észre, amelyet jelenteni szeretne?

Ha valamivel kapcsolatban nincs jó érzése, vagy Vállalatunkat, dolgozóinkat és ügyfeleinket kockáztatnak teszi ki, akkor jelentse észrevételét! A TK Elevatornál a gyakorlatban is érvényesítjük az őszinteség és átláthatóság iránti elkötelezettségünket. Arra bátorítjuk dolgozóinkat, közvetlen és közvetett beszállítóinkat és bármely egyéb harmadik felet, hogy osszák meg észrevételeiket.

Ha Ön a TK Elevator dolgozója, és úgy érzi, valami nincs rendben, mindig megkeresheti a felettesét. A TK Elevator alapelvekkel összhangban minden vezető gondoskodik arról, hogy hallathassák hangjukat azok a munkatársak, akik problémás helyzetekről, lépésekről vagy esetekről rendelkeznek információval. Felveheti a kapcsolatot a megfelelő osztályokkal is, például a HR osztállyal, a munka- és egészségvédelmi vagy a belső audit osztállyal, ha tisztában van vele, hogy a szóban forgó kérdés az ő szakterületükhöz tartozik.

A globális keretmegállapodás alapelveinek megsértése esetén a helyzetet először is helyileg kell tisztázni. Ha ez nem lehetséges, az eset központi jelentéstételi csatornáinkon keresztül osztható meg. Ezzel biztosítjuk a megállapodás szerinti alapelveknek való megfelelést.

Ügyfeleink, beszállítóink, harmadik felek csakúgy, mint a TK Elevator dolgozói az Etikai kódexünk által lefedett területekkel kapcsolatos észrevételeiket bejelenthetik közvetlenül a megfelelőségi osztálynak a TK Elevator Ethics vonalon keresztül. A rendszer használata során megadhatja a nevét, de maradhat anonim is, ha ezt az adott ország törvényei lehetővé teszik.

Számos egyéb módon is megteheti bejelentését. Ezeket, és a TK Elevator Ethics vonal elérhetőségét megtalálja weboldalunkon:

<https://www.tkelevator.com/global-en/company/compliance/submitting-a-report/>

A jelentéstevők védelme prioritás számunkra. A TK Elevator elkötelezett aziránt, hogy senkit, aki jóhiszeműen szabálysértést jelent be, ne érjen hátrányos következmény.





[www.tkelevator.com](http://www.tkelevator.com)